



Llywodraeth Cymru
Welsh Government

Fframwaith Ansawdd ar gyfer Chwarae, Dysgu a Gofal Plentyndod Cynnar yng Nghymru



Cynnwys

Cyflwyniad

Adran 1 – Gosod sylfeini ar gyfer darpariaeth ac ymarfer Chwarae, Dysgu a Gofal Plentyndod Cynnar o ansawdd

Beth yw Chwarae, Dysgu a Gofal Plentyndod Cynnar?

Sut mae chwarae, dysgu a gofal plentyndod cynnar yn cefnogi datblygiad plant?

Beth yw diben Fframwaith Ansawdd Chwarae, Dysgu a Gofal Plentyndod Cynnar Cymru?

Beth sy'n sail i Fframwaith Ansawdd Chwarae, Dysgu a Gofal Plentyndod Cynnar?

Beth yw prif nodwedd Fframwaith Ansawdd Chwarae, Dysgu a Gofal Plentyndod Cynnar?

Adran 2.1 – Rôl yr oedolyn sy'n galluogi dysgu

Sut rydym yn cefnogi datblygiad plant yn ein lleoliad neu ein hysgol?

Cefnogi dysgu a datblygiad babanod a phlant ifanc: Cwestiynau myfyriol

Cynllunio o ansawdd

Pam y dylem gynllunio?

4	Sut y dylem gynllunio?	10
	Beth rydym yn ei gynllunio?	10
	Pwy all helpu i lywio ein gwaith cynllunio?	11
5	Sut rydym yn cynllunio'n effeithiol?	12
5	Cwestiynau myfyriol	12
	Cefnogi oedolion sy'n galluogi dysgu	13
5	Pa gymorth ac arweiniad sydd ar gael i leoliadau ac ysgolion?	15
	Ble y gallwn ddod o hyd i gymorth ac arweiniad pellach?	16
6	Cwestiynau myfyriol	17
7	Adran 2.2 – Pwysigrwydd profiadau sy'n ennyn diddordeb	18
7	Pam mae chwarae yn bwysig?	18
	Sut beth yw profiadau sy'n ennyn diddordeb?	18
	Sut mae oedolion sy'n galluogi dysgu yn cefnogi profiadau sy'n ennyn diddordeb?	19
8	Cwestiynau myfyriol	20
9		
10		
10		

Adran 2.3 – Pwysigrwydd amgylcheddau effeithiol	21	Adran 4 – Ymarfer sy'n canolbwyntio ar y plentyn	35
Beth yw amgylcheddau effeithiol?	21	Profiadau Niweidiol yn ystod Plentyndod	35
Sut rydym yn creu amgylcheddau effeithiol?	22	Hawliau plant	36
Sut rydym yn cefnogi plant mewn amgylcheddau effeithiol?	22	Cwricwlwm i Gymru	37
Cwestiynau myfyriol	23	Iechyd	37
		Cynhwysiant	37
Adran 3 – Rhoi cefnogaeth i mi	24	Gweithio mewn partneriaeth	38
Cefnogi datblygiad	24	Gwaith Chwarae	38
Dyma fi! (0-12 mis)	26	Iaith, Lleferydd a Chyfathrebu	39
Dwi'n archwilio! (1-2 oed)	28	Cyfnodau pontio	39
Edrycha arna i nawr! (2-3 oed)	30		
Edrycha arna i'n mynd, dyma fi'n dod! (3-5 oed)	32	Rhestr Termau	40
		Atodiad A: Sut bydd y Fframwaith Ansawdd Chwarae, Dysgu a Gofal Plentyndod Cynnar yn fy helpu i?	43

Cyflwyniad

Mae Cymru ar daith i gyflwyno dull gweithredu o ansawdd uchel, sy'n seiliedig ar hawliau ym maes chwarae, dysgu a gofal plentyndod cynnar. Mae'r blynyddoedd cynnar yn chwarae rôl bwysig yn ystod plentyndod yn ogystal â llunio ein dyfodol. Er mwyn sicrhau bod pob plentyn 0-5 oed yn cael y dechrau gorau posibl mewn bywyd, mae Llywodraeth Cymru wedi penderfynu rhoi lles ac anghenion datblygiad plant wrth wraidd chwarae, dysgu a gofal plentyndod cynnar yng Nghymru.

Mae'r Fframwaith Ansawdd hwn wedi cael ei ddatblygu drwy gyd-awduro gan ymarferwyr, er mwyn ymarferwyr. Mae wedi'i eirio o safbwynt ymarferwyr, ac mae'n defnyddio arbenigedd y sector gofal plant, gwaith chwarae ac addysg feithrin 0-5 oed.

Mae'r Fframwaith Ansawdd Chwarae, Dysgu a Gofal Plentyndod Cynnar yn dwyn ynghyd y gwahanol ofynion sy'n gysylltiedig â chyflwyno'r math o ddarpariaeth o ansawdd uchel sydd ei hangen yng Nghymru.

Dylai arweinwyr ac ymarferwyr ar draws y sector gofal plant, gwaith chwarae ac addysg feithrin ddefnyddio'r fframwaith hwn i lywio darpariaeth; gall rhieni/gofalwyr ei ddefnyddio i ddeall y ddarpariaeth a gynigir i'w plentyn yn well a gall awdurdodau lleol ei ddefnyddio i gefnogi'r gwaith o ddatblygu a gwella darpariaeth.

Mae'r Fframwaith Ansawdd hwn yn defnyddio ymchwil ac ymarfer cenedlaethol a rhyngwladol ym maes darpariaeth chwarae, dysgu a gofal plentyndod cynnar effeithiol ynghyd â'u cyfraniad at ddatblygiad cyfannol plant. Dylai defnyddio'r Fframwaith Ansawdd sicrhau bod arweinwyr ac ymarferwyr yn cynnig dulliau llwyddiannus sy'n seiliedig ar dystiolaeth a gwybodaeth dda o ddarparu chwarae, dysgu a gofal plentyndod cynnar. Dylai hyn ein helpu i fyfyrio ar ein hymarfer a'i wella'n barhaus er mwyn rhoi cymorth gwell i bob baban a plentyn ifanc.



Adran 1 – Gosod sylfeini ar gyfer darpariaeth ac ymarfer Chwarae, Dysgu a Gofal Plentyndod Cynnar o ansawdd

Beth yw Chwarae, Dysgu a Gofal Plentyndod Cynnar?

Mae chwarae, dysgu a gofal plentyndod cynnar yn ymwneud â datblygu a darparu dull gweithredu cyson o feithrin dysgu a datblygu, drwy ddarparu cyfleoedd addysg a gofal plant sy'n uchel eu hansawdd ac yn seiliedig ar chwarae i bob baban a phlentyn ifanc 0-5 oed. Mae'r dull gweithredu hwn yn canolbwyntio ar ddatblygiad cyfannol babanod a phlant ifanc, gan gynnwys eu datblygiad cymdeithasol, emosïynol, gwybyddol a chorfforol, er mwyn cefnogi lles a dysgu gydol oes. Mae chwarae, dysgu a gofal plentyndod cynnar yn cefnogi polisiau ac uchelgeisiau ehangach blynyddoedd cynnar (0-7 oed) Llywodraeth Cymru.

Sut mae chwarae, dysgu a gofal plentyndod cynnar yn cefnogi datblygiad plant?

Gwyddom fod blynyddoedd cynnar bywyd plentyn wedi'u nodweddu gan dwf cyflym a datblygiad yr ymennydd. Mae'r oedolion, y profiadau a'r amgylcheddau y mae plant yn dod ar eu traws yn dylanwadu ar eu datblygiad. Dylai darpariaeth chwarae, dysgu a gofal plentyndod cynnar o ansawdd uchel helpu babanod a phlant i ffynnu yn ystod y cyfnod hollbwysig hwn yn eu datblygiad.





Beth yw Fframwaith Ansawdd Chwarae, Dysgu a Gofal Plentyndod Cynnar Cymru?

Mae'r Fframwaith Ansawdd hwn yn disgrifio'r egwyddorion cyffredinol a ddylai fod yn ganllaw i bob lleoliad/ysgol a phob ymarferydd.

Dylid defnyddio'r Fframwaith Ansawdd hwn i lywio ymarfer. Dylai helpu ymarferwyr i:

- ymgorffori hawliau pob plentyn o fewn ymarfer
- cefnogi dysgu a datblygiad cyfannol pob plentyn, gan gynnwys eu datblygiad corfforol, emosiynol-gymdeithasol, gwybyddol a chyfathrebu
- cynllunio darpariaeth effeithiol, ei rhoi ar waith a'i hadolygu
- ymgymryd ag ymarfer myfyriol
- cefnogi cyfnodau pontio effeithiol o'r cartref/lleoliad/ysgol
- nodi anghenion dysgu proffesiynol a chymhwysterau
- llywio prosesau hunanwerthuso a gwella ochr yn ochr ag adnoddau sicrhau ansawdd y sector.

Beth sy'n sail i Fframwaith Ansawdd Chwarae, Dysgu a Gofal Plentyndod Cynnar?

Dylid defnyddio'r Fframwaith Ansawdd yn ychwanegol at y [Safonau Gofynnol Cenedlaethol ar gyfer gofal plant wedi'i reoleiddio](#), [Safonau proffesiynol ar gyfer holl ymarferwyr ysgol](#) ac [Egwyddorion Gwaith Chwarae](#)¹.

Mae'r Fframwaith Ansawdd Chwarae, Dysgu a Gofal Plentyndod Cynnar yn adlewyrchu egwyddorion [Dechrau'n Deg](#) a [Phedwar Diben Cwricwlwm i Gymru](#), ac yn benodol gynnwys [Cwricwlwm ar gyfer lleoliadau meithrin a ariennir nas cynhelir](#).

¹ Ar gyfer darpariaeth sy'n cynnig Gofal Plant y Tu Allan i Oriau Ysgol, er bod elfennau o'r Fframwaith Ansawdd yn gynnwys, Egwyddorion Gwaith Chwarae yw'r fframwaith proffesiynol a moesegol y dylid ei ddilyn.

Sut bydd Arolygiaeth Gofal Cymru ac Estyn yn ystyried y Fframwaith Ansawdd a'r adnoddau yn eu harolygiadau?

Er na fydd arolygiadau yn archwilio'r ffordd y caiff y Fframwaith Ansawdd ei weithredu os yw lleoliadau ac ysgolion yn dewis ei ddefnyddio, bydd Arolygiaeth Gofal Cymru ac Estyn yn awyddus i ddeall sut mae lleoliadau gofal plant a chwarae ac ysgolion yn defnyddio'r canllawiau a'r deunyddiau cymorth, i ddatblygu eu gwybodaeth broffesiynol a'u helpu i wella'r ffordd y maent yn cefnogi plant i ddatblygu a ffynnu.

Beth yw prif nodwedd Fframwaith Ansawdd Chwarae, Dysgu a Gofal Plentyndod Cynnar?

Prif nodwedd chwarae, dysgu a datblygiad effeithiol i fabanod a phlant ifanc yw'r cydadweithio rhwng ansawdd rhyngweithiadau ag oedolion, effeithiolrwydd amgylcheddau dan do ac awyr agored a dilysrwydd y profiadau a gynigir. Yn y Fframwaith Ansawdd hwn, disgrifir y rhain fel y tri ffactor galluogi:

Oedolion sy'n galluogi dysgu:

- sy'n gynnes, sy'n rhoi sylw ac sy'n ymateb i fabanod a phlant ifanc
- sy'n fedrus, sy'n sylwgar ac sydd â diddordeb mewn babanod a phlant ifanc a sut maent yn datblygu

- sy'n defnyddio gwybodaeth a dealltwriaeth o ddatblygiad plant i gefnogi pob baban a phob plentyn ifanc
- sy'n defnyddio gwybodaeth a dealltwriaeth o'r ffordd y mae babanod a phlant ifanc yn dysgu sut i gynllunio profiadau ac amgylcheddau.

Amgylcheddau Effeithiol sy'n:

- cynnig cyfleoedd i bob baban a phlentyn ifanc chwarae, archwilio a darganfod
- cynnwys diwylliannau amrywiol
- cynnwys plant anabl
- cynnig profiadau dilys dan do ac yn yr awyr agored
- cynnig manau diogel i wynebu risgiau a heriau priodol
- creu ymdeimlad o berthyn, perchnogaeth ac ymreolaeth
- cynnig amrywiaeth o amgylcheddau i orffwys ac ymlacio.

Profiadau sy'n ennyn diddordeb sy'n:

- cefnogi ac annog chwilfrydedd naturiol babanod a phlant ifanc a'u hawydd i archwilio
- cefnogi datblygiad iaith cynnar
- galluogi babanod a phlant ifanc i ddatblygu eu sgiliau corfforol, cymdeithasol ac emosiynol
- ehangu ac yn dyfnhau meddwl a dealltwriaeth plant
- cefnogi meddwl creadigol, datrys problemau a dychymyg
- datblygu ymdeimlad o gynefin ar gyfer pob baban a phob plentyn ifanc.

Adran 2.1 – Rôl yr oedolyn sy'n galluogi dysgu

Mae ein rôl fel oedolion sy'n galluogi dysgu yn hollbwysig i lwyddiant chwarae, dysgu a gofal plentyndod cynnar. Yr hyn sy'n hanfodol i'n rôl yw gwybodaeth a dealltwriaeth gyfredol o sut mae babanod a phlant ifanc yn dysgu ac yn datblygu dros amser. Mae defnyddio'r wybodaeth a'r ddealltwriaeth hon yn hanfodol er mwyn inni wneud y canlynol:

- diwallu anghenion babanod a phlant ifanc unigol yn llwyddiannus ac mewn ffordd sensitif
- deall a sicrhau hawliau babanod a phlant ifanc
- gwerthfawrogi a chryfhau datblygiad cyfannol babanod a phlant ifanc
- gwella lles babanod a phlant ifanc a'u hymdeimlad o'r hunan
- rhannu ym mwynhad a chwilfrydedd babanod a phlant ifanc
- meithrin ymdeimlad cadarn o gynefin i bob baban a phlentyn ifanc.

Fel oedolion sy'n galluogi dysgu, dylem gymryd yr amser i ddod i adnabod plant unigol a pharchu eu profiadau blaenorol. Wrth wneud hynny, gallwn sicrhau ein bod yn cynnig cyfleoedd sy'n ennyn diddordeb ac yn diwallu anghenion babanod a phlant ifanc unigol. Dylem weithio mewn partneriaeth ag eraill i feithrin, ysbrydoli a herio pob plentyn, gan ei helpu i ddatblygu'n gymdeithasol, yn emosiynol, yn gorfforol ac yn wybyddol.

Sut rydym yn cefnogi datblygiad plant yn ein lleoliad neu ein hysgol?

Fel oedolion sy'n galluogi dysgu, dylem ddatblygu ein dysgu proffesiynol i gael dealltwriaeth drylwyr o'r ffordd y mae babanod a phlant ifanc yn dysgu ac yn datblygu. Er mwyn llywio ein hymarfer o ddydd i ddydd, dylem sicrhau bod dealltwriaeth gyffredin ynglŷn â'r hyn yw gofal ac addysg o ansawdd uchel. Mae llawer o ddamcaniaethau ac adnoddau ar gael i wella ein dealltwriaeth ymhellach a gellir gweld y rhain [ar Hwb](#).

Dylem weithio gyda rhieni/gofalwyr a gweithwyr proffesiynol eraill i ddod i adnabod pob plentyn. Dylem ddefnyddio'r wybodaeth hon ochr yn ochr â'n gwybodaeth am ddatblygiad plant i ddatblygu arferion beunyddiol personol a hyblyg, lle y bo modd. Dylem ddefnyddio dull gweithredu cyson sy'n canolbwyntio ar y plentyn i gefnogi arferion beunyddiol gofal personol fel cysgu, defnyddio'r toiled ac amser prydau bwyd yn hytrach na dilyn amserlenni llai hyblyg lleoliad cyfan. Dylai arferion beunyddiol helpu babanod a phlant ifanc i feithrin hyder, annibyniaeth a gwydnwch, a all gael effaith gadarnhaol ar eu lles.

Mae'n hollbwysig ein bod yn meithrin ymlyniadau cadarn â babanod a phlant ifanc er mwyn iddynt deimlo'n ddiogel a'u bod yn cael eu parchu. Dylem sicrhau ein bod yn gwranddo ar eu safbwynt nhw ac yn dysgu ganddynt er mwyn iddynt deimlo eu bod yn cael eu cynnwys a datblygu ymdeimlad o berthyn. Mae cyfathrebu a rhyngweithio effeithiol â phlant o bob oedran yn hanfodol i'n gwaith.

Fel oedolion sy'n galluogi dysgu, dylem fod yn esiampl o iaith dda wrth siarad â babanod a phlant ifanc ac ymateb i giwiau cyfathrebu geiriol a dieiriau. Dylem ddathlu'r iaith Gymraeg, diwylliant Cymru a threftadaeth Cymru, ochr yn ochr â dathlu diwylliannau eraill. Rydym am i bob plentyn feithrin ymdeimlad o gynefin mewn gwlad lle mae pawb yn ffynnu ac yn teimlo eu bod yn cael eu gwerthfawrogi. Mae hyn yn dechrau o'r oedran cynharaf pan fyddwn yn canu i fabanod er mwyn eu cysuro a/neu ennyn eu diddordeb mewn rhythmau iaith.

Dylem sicrhau bod cyfleoedd i fabanod a phlant ifanc ddatblygu eu chwilfrydedd drwy ddarganfod. Dylem fodelu agwedd lawen at ryfeddu ymysg plant, o ran eu profiad ohonynt hwy eu hunain ac o'r byd o'u hamgylch. Dylem gydnabod bod babanod a phlant ifanc yn alluog ac yn fedrus. Dylem hefyd ddathlu natur chwareus babanod a phlant ifanc wrth iddynt archwilio a rhyngweithio â phobl, amgylcheddau a phrofiadau.

Dylem roi digon o amser i fabanod a phlant ifanc fwynhau chwarae ac archwilio, gan gynnig cyfleoedd iddynt ddychwelyd i'r hyn y maent yn hoffi ei wneud. Wrth iddynt ddatblygu, dylem annog pob plentyn i fentro'n ofalus a herio eu hunain dan do ac yn yr awyr agored.

Cefnogi dysgu a datblygiad babanod a phlant ifanc: Cwestiynau myfyriol



- Sut rydym yn gweld babanod a phlant ifanc o ran eu cymhwysedd a'u gallu?
- Sut rydym yn sicrhau bod hawliau plant yn cael eu hystyried?
- Sut rydym yn mynd ati i hyrwyddo llais y plentyn, ymgysylltu â phlant ac ymateb iddynt o fewn ein hymarfer a'n darpariaeth?
- Sut rydym yn sicrhau bod ein harferion beunyddiol yn cefnogi datblygiad a diddordebau plant yn hytrach nag anghenion y lleoliad a/neu'r rhieni/gofalwyr?
- I ba raddau rydym yn cefnogi sgiliau cyfathrebu a datblygiad iaith plant yn effeithiol, gan gynnwys hyrwyddo dwyieithrwydd a rhoi gwerth arno?
- A oes gennym ddealltwriaeth gadarn o ystyr 'rhyfeddu' ac ym mha ffyrdd rydym yn sicrhau bod pob plentyn yn cael cyfleoedd i brofi hyn yn y byd o'u hamgylch?
- Sut rydym yn sicrhau bod cyfleoedd a phrofiadau dan do ac yn yr awyr agored yn bleserus ac yn briodol i bob plentyn?

Cynllunio o ansawdd

Fel oedolion sy'n galluogi dysgu, dylem sicrhau ein bod yn defnyddio ein harsylwadau gofalus ar ddi-ddordebau babanod a phlant ifanc ochr yn ochr â'n gwybodaeth am ddatblygiad plant i gefnogi ein gwaith cynllunio. Dylai ein harsylwadau lywio'r cyfleoedd a gynigiwn yn ein hamgylcheddau dan do ac awyr agored er mwyn sicrhau bod babanod a phlant ifanc yn cael profiadau sy'n cefnogi eu chwarae, eu dysgu a'u datblygiad.

Fel oedolion sy'n galluogi dysgu, dylem ystyried cam datblygiad pob baban a phlentyn unigol, dylem sicrhau cydbwysedd rhwng rhyngweithio a chwarae a arweinir gan oedolion a rhyngweithio a chwarae a arweinir gan blant. Gan ddibynnu ar ddatblygiad y plentyn, gall rhyngweithio o'r fath gynnwys modelu geirfa, cefnogi chwilfrydedd a darganfod, a chymryd rhan mewn cyd-feddwl parhaus. Dylai ein hymarfer o ddydd i ddydd ganolbwyntio ar gynnydd unigol plant a sut y gallwn annog a chefnogi eu chwarae, eu dysgu a'u datblygiad yn effeithiol.

Pam y dylem gynllunio?

Mae dysgu a datblygiad babanod a phlant ifanc yn rhy bwysig i adael y cyfan i ffawd. Fel oedolion sy'n galluogi dysgu, mae cyfrifoldeb arnom i barchu gwybodaeth flaenorol, profiadau a diddordebau pob plentyn, er mwyn diwallu eu hanghenion unigol a chynnig cyfleoedd newydd a chyffrous i ehangu eu profiadau i'w helpu i wneud cynnydd. Mae cynllunio o ansawdd yn dangos ymwybyddiaeth o'n rôl yn y broses o helpu babanod a phlant i wneud cynnydd ac yn eu datblygiad cyffredinol.

Sut y dylem gynllunio

Er nad oes unrhyw fformat penodol i gynllunio ar gyfer dysgu a datblygiad babanod a phlant ifanc, mae'n rhaid i ni, fel oedolion sy'n galluogi dysgu, sicrhau ein bod yn cadw'r plentyn wrth wraidd yr hyn a gynllunnir. Dylai ein gwaith cynllunio fod yn ymatebol ac adlewyrchu ein harsylwadau unigol a/neu ar y cyd ar fabanod a phlant ifanc. Drwy ddefnyddio ein harsylwadau a'n gwybodaeth am ddatblygiad plant, dylai ein gwaith cynllunio dynnu sylw at gyfleoedd a phrofiadau i gefnogi chwarae, dysgu a datblygiad plant. Gallwn gynnwys cyfleoedd dysgu digymell pan welwn gyfleoedd i ddilyn, herio neu estyn arweiniad plentyn. Dylem fyfyrion ar ein gwaith cynllunio er mwyn sicrhau bod yr hyn a ddarparwn yn ystyrion, yn ddiddorol ac yn berthnasol i bob plentyn. Wrth gynllunio ar gyfer anghenion unigol, efallai y bydd angen inni geisio cymorth gan weithwyr proffesiynol eraill.

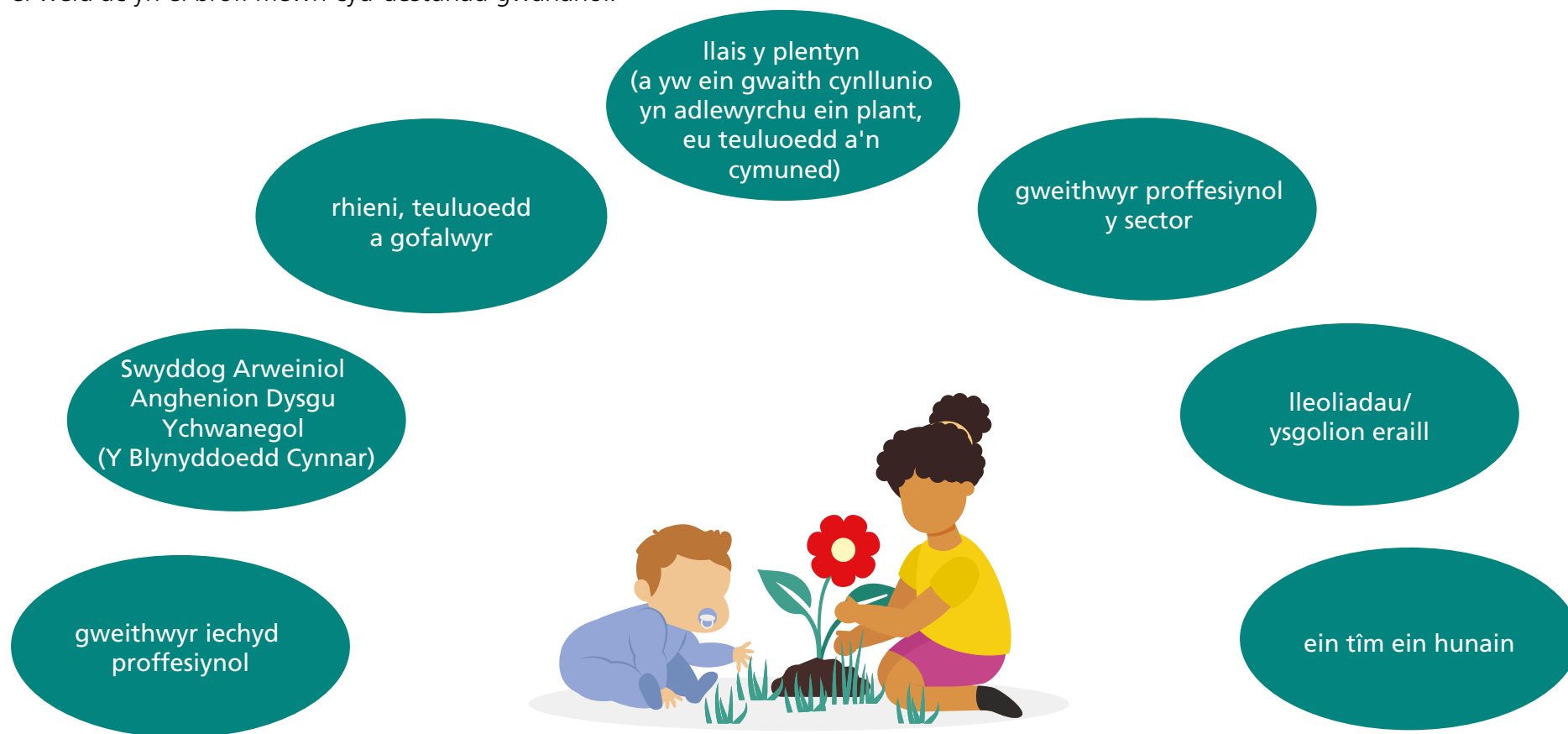
Beth rydym yn ei gynllunio?

Fel oedolion sy'n galluogi dysgu, dylem sicrhau gwaith paratoi a chynllunio sy'n ystyriol o'r amgylcheddau a'r profiadau dysgu yn y lleoliad. Dylem sicrhau bod ein gwaith cynllunio yn cydnabod, yn gwerthfawrogi ac yn adlewyrchu amrywiaeth babanod a phlant ifanc a'u teuluoedd, gan fanteisio ar eu profiadau unigryw i ddwysáu ymdeimlad cyffredin o berthyn a chynwysoldeb. Dylai ein gwaith cynllunio nid yn unig adlewyrchu anghenion a diddordebau presennol babanod a phlant ifanc ond hefyd ennyn chwilfrydedd mewn diddordebau newydd, gan ddathlu diwylliant amrywiol y Gymru gyfoes, a helpu plant i ddatblygu ymdeimlad o gynefin. Dylai babanod a phlant ifanc gael y cyfle i ddychwelyd at brofiadau a chael 'amser hamddenol' i chwarae. Mae'n rhaid inni gynllunio'r amgylcheddau dan do ac awyr agored i fod mor ddiogel â

phosibl, a hefyd barhau i geisio cynnig risgiau, heriau a chyfleoedd i ddysgu. Dylem gynllunio er mwyn manteisio i'r eithaf ar amgylchedd ein cymuned leol ac ar yr adnoddau naturiol sy'n unigryw i'r amgylchedd awyr agored. Bydd hyn yn helpu ein babanod a'n plant ifanc i feithrin ymdeimlad o hunan o fewn y lleoliad, y gymuned ac ym myd natur. Dylem fanteisio ar gyfleoedd i ddatblygu Cymraeg plant drwy ryngweithio chwareus, a thrwy gyflwyno straeon, caneuon a rhigymau. Fel oedolion sy'n galluogi dysgu, mae'n rhaid inni gynllunio er mwyn sicrhau y gall pob plentyn ddatblygu ei sgiliau Cymraeg drwy'r hyn y mae'n ei glywed, ei weld ac yn ei brofi mewn cyd-destunau gwahanol.

Pwy all helpu i lywio ein gwaith cynllunio?

Fel oedolion sy'n galluogi dysgu, dylem roi gwerth ar y set unigryw o sgiliau a gwybodaeth y mae pob plentyn yn dod â hi i'n lleoliad. Dylai meithrin ein cydberthynas â babanod a phlant ifanc fod yn brofiad pleruserus i bawb. Er mwyn meithrin mwynhad o ddysgu ac agweddau cadarnhaol at ddysgu dylem fanteisio ar gymorth gan amrywiaeth o bartneriaid i greu darlun o bob baban a phlentyn unigol. Gallwn ymgysylltu â:



Sut rydym yn cynllunio'n effeithiol?

Er mwyn sicrhau bod ein gwaith cynllunio yn cael ei roi ar waith yn llwyddiannus, dylai:

- fod yn hyblyg ac ymateb i anghenion a diddordebau pob plentyn drwy agwedd frwdfrydig
- fod yn ddilys ac yn bwrpasol, gan sicrhau ein bod yn deall yn glir pam, beth, ble, pryd a sut rydym wedi cynllunio
- gynnwys ymgais i reoli amser yn effeithiol, gan sicrhau ein bod yn caniatáu amser ar gyfer y gwaith cynllunio ei hun, gan gynnwys sgysiau gwerthfawr ag eraill, yn ogystal â'r amser sydd ei angen i baratoi ein darpariaeth i helpu i'w gyflawni

- gynnwys aelodau eraill o'r tîm, gan sicrhau bod pob aelod o'r tîm yn gwneud cyfraniadau gwerthfawr ac yn teimlo eu bod yn cael eu cynnwys mewn penderfyniadau
- gael ei adolygu a'i werthuso, gan sicrhau bod myfyrio yn broses feunyddiol sy'n llywio ein hymarfer o ddydd i ddydd.

Cynllunio o ansawdd: Cwestiynau myfyriol

- I ba raddau y mae ein gwaith cynllunio yn cefnogi'r weledigaeth a rennir ar gyfer ein lleoliad?
- Wrth gynllunio, i ba raddau rydym yn defnyddio ein harsylwadau a'n gwybodaeth am anghenion a diddordebau babanod a phlant ifanc yn effeithiol? Sut rydym yn cofnodi llais y plentyn yn ein gwaith cynllunio?
- Sut rydym yn defnyddio amrywiaeth o arsylwadau gan wahanol aelodau o'r tîm i gydweithredu i gynllunio ar gyfer y dyfodol?
- Sut rydym yn sicrhau bod ein holl waith cynllunio yn ystyried pob un o'r plant, eu teuluoedd a'n cymuned drwy gydol y flwyddyn?
- I ba raddau y mae ein gwaith cynllunio yn datblygu ac yn cyfoethogi sgiliau Cymraeg plant?
- I ba raddau rydym yn cynllunio ar gyfer profiadau yn yr awyr agored yn effeithiol?
- I ba raddau rydym yn monitro effaith ein gwaith cynllunio ar gynnydd pob plentyn?
- Sut rydym yn sicrhau bod ein haddysgeg yn cefnogi datblygiad cyfannol a lles babanod a phlant ifanc?

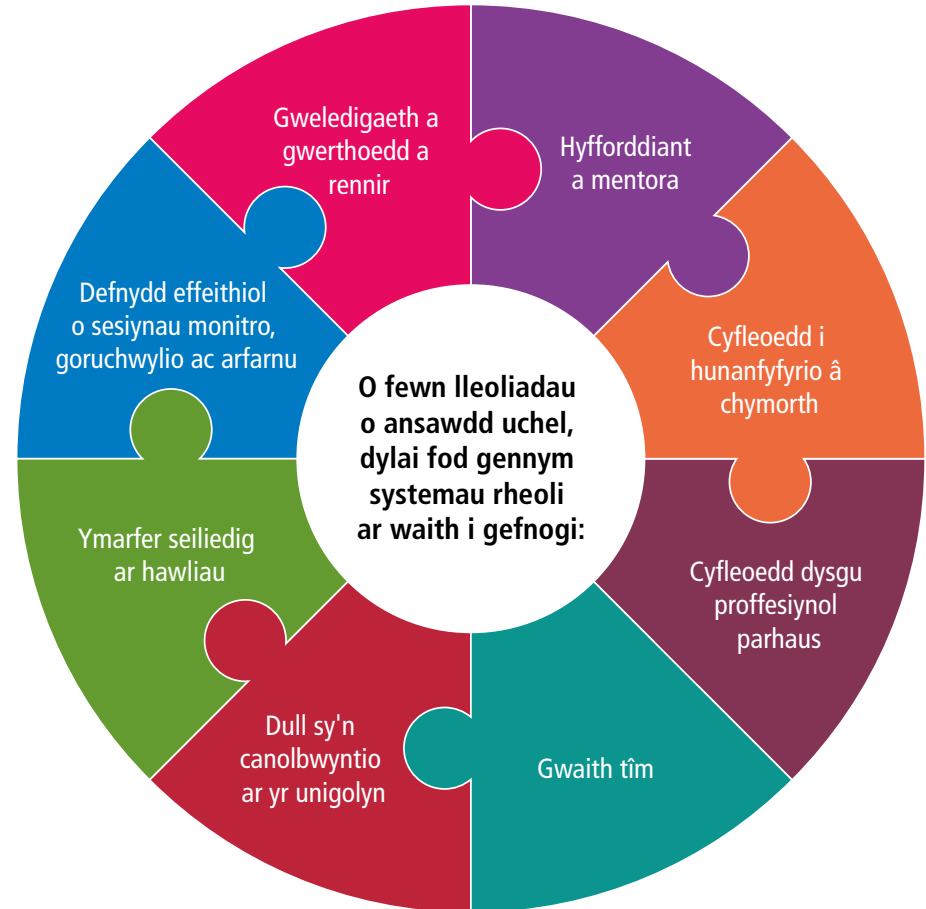


Cefnogi oedolion sy'n galluogi dysgu

Sut mae arweinwyr ar bob lefel yn cefnogi ymarferwyr i fod, neu i ddod, yn oedolion sy'n galluogi dysgu?

Dylai arweinwyr amlinellu gweledigaeth ac ethos cadarn i'r gwasanaeth y maent yn gyfrifol amdano. Dylai'r weledigaeth a'r ethos gael eu deall, eu derbyn a'u rhoi ar waith gan bob aelod o'r staff fel ymdrech ar y cyd. Dylai pob ymarferydd feddu ar ddealltwriaeth drwyadl o ddatblygiad plant a gwybodaeth arbenigol lle y bo'n briodol. Dylai proses gynefino gadarn, ynghyd ag adborth cefnogol parhaus, gefnogi pob aelod o staff i ddatblygu dealltwriaeth hanfodol o ddarpariaeth o ansawdd uchel.

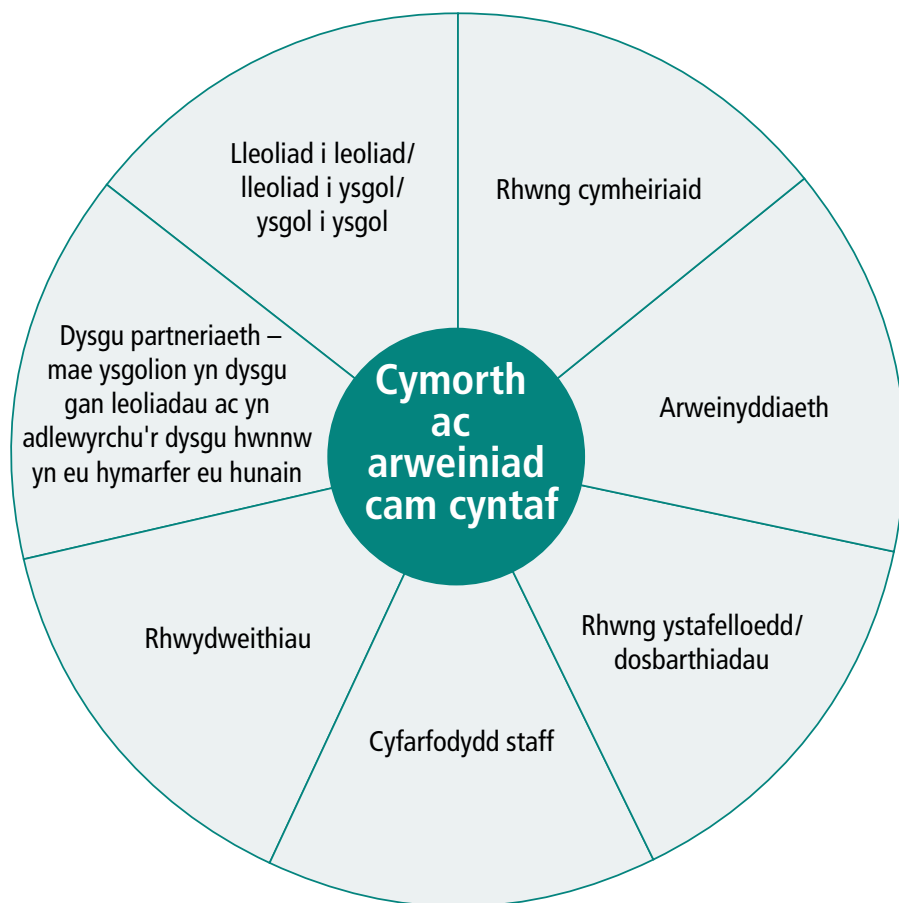
O fewn lleoliadau/ysgolion mwy o faint sy'n rhychwantu sawl grŵp oedran, mae'n hollbwysig bod gan uwch-arweinwyr ddealltwriaeth dda o ddatblygiad plant er mwyn cefnogi eu staff yn briodol. Dylai arweinwyr sicrhau bod cynlluniau pontio cadarn ar waith i ymarferwyr sy'n symud i ystafelloedd neu grwpiau oedran newydd.



Dylai arweinwyr ar bob lefel sicrhau bod yr holl staff yn ystyried eu hunain yn ddysgwyr gydol oes a dylent gynnig dysgu proffesiynol i wella eu hymarfer. Dylai dysgu proffesiynol sicrhau bod y staff yn teimlo eu bod wedi cael hyfforddiant addas i ddiwallu anghenion amrywiol pob plentyn mewn ffyrdd sy'n ddatblygiadol briodol. Dylai dysgu proffesiynol o'r fath gael ei nodi drwy drafodaeth/goruchwyliaeth reolaidd o'r staff a diwallu anghenion pob ymarferydd er budd pob baban a phlentyn ifanc yn y lleoliad. Bydd diwylliant lle y caiff hunanfyfrio ei annog a'i ddathlu yn helpu ymarferwyr i wella eu gwybodaeth a'u hymarfer er mwyn dod yn oedolion sy'n galluogi dysgu. Bydd yr [adnodd myfyrio ar ymarfer](#) yn helpu ymarferwyr i nodi eu cryfderau a mynd i'r afael â meysydd i'w datblygu o ran eu dealltwriaeth a'u hymarfer.



Pa gymorth ac arweiniad sydd ar gael i leoliadau ac ysgolion?



Mae cymorth o ran polisi, addysgeg ac ymarfer hefyd ar gael i leoliadau ac ysgolion drwy:

- **Awdurdodau lleol:** Mae gan bob awdurdod lleol Wasanaeth Gwybodaeth i Deuluoedd a bydd yn gallu darparu gwybodaeth gyswllt i'r timau perthnasol i'w cefnogi, megis Athrawon Cynghori ar y Blynyddoedd Cynnar, Swyddogion Datblygiad Gofal Plant neu weithwyr Cyswllt i Deuluoedd. Gall y cymorth hwn fod ar ffurf ymweliadau, mynediad at ddysgu proffesiynol, cyfleoedd i rwydweithio a digwyddiadau arddangos megis 'ymarfer gwerth ei rannu'.
- **Ysgolion:** Er mwyn cael cymorth pellach, mae gan ysgolion gysylltiadau â chonsortia addysg, rhwydweithiau ac athrawon cynghori, ac maent hefyd yn rhannu arferion da ag ysgolion eraill.
- **Timau anghenion dysgu ychwanegol (ADY):** Mae gan bob awdurdod lleol Swyddog Arweiniol Anghenion Dysgu Ychwanegol yn ogystal â Swyddog Arweiniol Anghenion Dysgu Ychwanegol y Blynyddoedd Cynnar. Gellir cysylltu â'r rhain i gael cyngor os bydd unrhyw bryderon yn codi.
- **Timau diogelu:** Mae gan bob awdurdod lleol dîm diogelu i gefnogi lleoliadau ac ysgolion. Gellir cysylltu â'r rhain i gael cyngor ac arweiniad os bydd unrhyw ymholiadau neu bryderon yn codi.
- **Gwasanaethau iechyd:** Gwasanaethau sy'n ymwneud ag iechyd babanod a phlant ifanc megis ymwelwyr iechyd, nyrsgys ysgol, Arbenigwyr Lleferydd ac Iaith ac ati.
- **Sefydliadau yn y trydydd sector:**² Mae'r rhain yn rhoi cyngor ac arweiniad i'r sector gofal plant, gwaith chwarae ac addysg feithrin, sy'n cynnwys lleoliadau ac ysgolion.

2 Megis Blynyddoedd Cynnar Cymru, Clybiau Plant Cymru, Cymdeithas Genedlaethol y Meithrinfeydd Dydd, Chwarae Cymru, Mudiad Meithrin a PACEY Cymru.



Ble y gallwn ddod o hyd i gymorth ac arweiniad pellach?

- [Hawliau plant yng Nghymru | LLYW.CYMRU](#)
- [Profiadau Niweidiol yn ystod Plentyndod](#)
- [Pecyn gwybodaeth ynglŷn â'r cynnig rhagweithiol – Gwasanaethau Cymdeithasol a Gofal Cymdeithasol rhan 2 \(llyw.cymru\)](#)
- [Teulu Cymru](#)
- [Cwllwm](#) (sy'n dwyn ynghyd y pum prif sefydliad gofal plant yng Nghymru i ddarparu gwasanaeth integredig dwyieithog a fydd yn sicrhau'r deilliannau gorau posibl i blant a'u teuluoedd ledled Cymru.)
- [Safonau Gofynnol Cenedlaethol ar gyfer gofal plant wedi'i reoleiddio yng Nghymru](#)
- [Galluogi Dysgu](#)
- [Cwricwllwm ar gyfer lleoliadau meithrin a ariennir nas cynhelir](#)
- [Llwybrau Datblygu \(0-3\)](#)
- [Egwyddorion Gwaith Chwarae](#)
- [Modiwlau dysgu proffesiynol y Cyfnod Sylfaen](#)
- [Consortia Addysg Rhanbarthol](#)
- [Gweithdrefnau Diogelu Cymru](#)
- [Gofal Cymdeithasol Cymru](#)



Cefnogi oedolion sy'n galluogi dysgu: Cwestiynau myfyriol

Ar gyfer arweinwyr:

- Sut rydym yn sicrhau proses gynefino glir a chadarn gyda staff newydd neu staff presennol yn pontio i ddarpariaeth chwarae, dysgu a gofal plentynod cynnar?
- Sut rydym yn sicrhau ein bod yn annog ac yn cefnogi cyfleoedd dysgu proffesiynol sy'n diwallu anghenion pob plentyn ac ymarferydd mewn modd cynhwysol?
- I ba raddau rydym yn myfyrio ar effaith dysgu proffesiynol ar staff, darpariaeth a datblygiad plant?
- Sut rydym yn datblygu cyfleoedd iaith Gymraeg i'r staff a dealltwriaeth o gynefin?

Ar gyfer ymarferwyr:

- Sut rydym yn cymryd rhan mewn sgysiau am ein dysgu proffesiynol?
- Sut y cawn ein cefnogi i roi gwybodaeth a sgiliau o'n dysgu proffesiynol ar waith?
- Sut rydym yn cofnodi ein hymarfer myfyriol? A ydym, er enghraifft, yn defnyddio dyddiaduron myfyriol i gefnogi dysgu proffesiynol, hunanwerthuso a gwella personol ac mewn grŵp.

Adran 2.2 – Pwysigrwydd profiadau sy'n ennyn diddordeb

Mae angen i bob plentyn gael profiadau sy'n ennyn diddordeb, profiadau sydd wedi'u gwreiddio yng nghyd-destunau bywyd go iawn sy'n adlewyrchu eu diddordebau, ac sy'n tanio eu chwilfrydedd a'u hawydd i ddysgu. Dylai profiadau sy'n ennyn diddordeb adeiladu ar awydd naturiol plant i chwarae. Dylent fod yn bwrpasol ac yn ystyrlon i'r plentyn. I fabanod a phlant, mae chwarae yn gyfrwng i ddysgu am fywyd a dylai'r chwarae hwn gael ei ddeall a'i barchu gan oedolion. Dylai profiadau sy'n ennyn diddordeb hyrwyddo chwarae a magu hyder, annibyniaeth ac ymdeimlad cryf o les. Dylai'r profiadau hyn sy'n ennyn diddordeb gefnogi datblygiad cymdeithasol, emosiynol, gwybyddol, corfforol a chyfathrebu plant.

Pam mae chwarae yn bwysig?

Mae chwarae yn hawl sylfaenol i bob plentyn. Mae gan blant angen ac ysfa gynhenid cryf i chwarae. Mae chwarae yn cynnig ffordd i fabanod a phlant ifanc ddechrau dysgu am ryngweithio cymdeithasol; mae'n ganolog i'r ffordd y mae babanod a phlant ifanc yn dod yn ymwybodol ohonynt hwy eu hunain ac eraill. Drwy roi digon o amser a lle i fabanod a phlant ifanc chwarae gellir eu helpu i archwilio eu galluoedd corfforol, gwybyddol a chymdeithasol a phrosesu'r dysgu newydd y maent yn ei brofi wrth chwarae. Drwy chwarae, gall babanod a phlant ifanc archwilio ystod o emosiynau a sefyllfaoedd. Mae chwarae yn gofyn am ganolbwyntio a rhoi sylw. Mae'n fodd i fabanod a phlant ddysgu

dyfalbarhad a sgiliau datrys problemau. Mae archwilio'r synhwyrâu yn ystod chwarae yn cynnig cyfleoedd i fabanod a phlant ifanc greu llwybrau niwral cadarn. Mae ailadrodd mewn chwarae yn angenrheidiol er mwyn helpu i gryfhau'r llwybrau niwral hyn a datblygiad yr ymennydd.

Dylem roi gwerth ar chwarae, fel diben ynddo'i hun ac fel rhywbeth y gallwn arsylwi arno'n ofalus gyda'r nod clir o gyfoethogi'r dysgu a chefnogi datblygiad plant. Dylem wneud hyn yn ofalus a phenderfynu a ddylid ymyrryd yn chwarae plant a phryd.

Sut beth yw profiadau sy'n ennyn diddordeb?

Mae profiadau sy'n ennyn diddordeb yn rhai hamddenol ac ystyriol; gallant ddigwydd dan do ac yn yr awyr agored, gallant fod yn swnllyd neu'n dawel, wedi'u cynllunio neu'n ddigymell. Dylai profiadau sy'n ennyn diddordeb ehangu gwybodaeth a dealltwriaeth plant o'r byd o'u hamgylch, gan gynnig cyfleoedd i ddatblygu diddordebau plant. Dylent gynnig risgiau a heriau i brofi galluoedd corfforol. Gallant fod ar ffurf ymdrech unigol neu archwilio mewn grŵp. Lle bynnag y bo modd, dylem gynllunio cyfleoedd uniongyrchol i ymddiddori ym myd natur er mwyn datblygu ymdeimlad plant o ryfeddu, yn ogystal â'u hysfa naturiol i ymchwilio i'r byd o'u hamgylch.

Dylai profiadau gynnwys dewisiadau plant a dilyn eu diddordebau. Dylai'r profiadau hyn hybu llesiant meddyliol, corfforol ac emosiynol drwy ymlyniadau cadarnhaol ag oedolion yr ymddiriedir ynddynt. Dylent roi cyfleoedd ac amser i fabanod a phlant ifanc ddychwelyd at yr hyn sydd wedi ennyn eu diddordeb er mwyn atgyfnerthu ac ehangu eu dealltwriaeth. Bydd oedolion sy'n galluogi dysgu yn rhyngweithio â babanod a phlant ifanc i ategu'r ddealltwriaeth hon drwy lawenydd a rennir a/neu drwy sylwi ar gyflawniadau newydd a'u dathlu.

Dylai cyfleoedd i ymgysylltu â'r gymuned leol ac amrywiaeth o ddiwylliannau ac ieithoedd feithrin ymdeimlad o berthyn ymhlith babanod a phlant ifanc. Dylid cynnig profiadau sy'n ennyn diddordeb mewn ffyrdd sensitif ac ystyrlon sy'n adlewyrchu ac yn gwerthfawrogi treftadaeth, diwylliant a dwyieithrwydd plant yng Nghymru. Er mwyn datblygu'r Gymraeg dylem fanteisio i'r eithaf ar gyfleoedd dilys i fabanod a phlant ifanc glywed geiriau a chymalau Cymraeg ac ymateb iddynt. Gall oedolion sy'n galluogi dysgu gyflwyno geirfa Gymraeg di-dor wrth i blant archwilio a darganfod yn ystod eu chwarae ac o fewn eu hamgylchiadau.

Sut mae oedolion sy'n galluogi dysgu yn cefnogi profiadau sy'n ennyn diddordeb?

Mae'n bwysig bod oedolion sy'n galluogi dysgu yn adnabod cyfleoedd i gynnig profiadau sy'n ennyn diddordeb drwy'r dydd, bob dydd. Er enghraifft:

- amseroedd pontio: rhoi croeso i'r lleoliad/ffarwelio â'r lleoliad; symud rhwng ystafelloedd ac amgylcheddau
- cydnabod arferion beunyddiol gofal personol fel profiadau gwerthfawr
- amser byrbrydau/prydau bwyd
- amser cysgu/tawelwch/gorffwys
- rhyngweithiadau o ansawdd, rhai geiriol a dieiriau
- bod yn yr awyr agored, yn sylwi ar fyd natur/newidiadau tymhorol.





Cwestiynau myfyriol

- Sut mae ein profiadau sy'n ennyn diddordeb yn cefnogi hawliau plant?
- Sut rydym yn defnyddio ein harsylwadau i sicrhau bod yr hyn a ddarparwn ar gyfer babanod a phlant ifanc yn ennyn eu diddordeb ac yn cael effaith gadarnhaol ar eu dysgu a'u datblygiad?
- Sut rydym yn defnyddio ein cymuned i feithrin ymdeimlad o berthyn i bob plentyn?
- Sut beth fyddai ymdeimlad o berthyn i fabanod a phlant ifanc yn ein lleoliad?
- Sut rydym yn cydbwysu arferion beunyddiol personol babanod a phlant ifanc, gan roi amser hamddenol iddynt ar yr un pryd? Sut beth fyddai hynny yn ein lleoliad/ysgol?
- Sut rydym yn helpu plant i ddatblygu eu gallu i roi sylw, canolbwyntio a dyfalbarhau drwy chwarae a dysgu drwy chwarae?
- Sut rydym yn sicrhau bod y cyfleoedd a'r profiadau dilys a gynigiwn yn ddatblygiadol briodol i bob plentyn?
- Pa brofiadau sy'n ennyn diddordeb rydym yn eu cynnig yn ymarferol i gefnogi lles babanod a phlant ifanc? Sut y gellir datblygu'r rhain ymhellach?
- I ba raddau rydym yn llwyddo i gynnig cyfleoedd ystyrlon er mwyn i bob plentyn gael profiad o'r Gymraeg ac ymateb i'r Gymraeg yn y lleoliad ac mewn amrywiaeth o gyd-destunau?

Adran 2.3 – Pwysigrwydd amgylcheddau effeithiol

Yn achos rhai plant, dechrau yn ein hysgol neu ein lleoliad fydd eu profiad cyntaf o fod i ffwrdd o amgylchedd eu cartref. Felly, dylai ein hamgylcheddau dan do ac awyr agored fod yn groesawgar, gan gynnig cyfleoedd cyfoethog, dilys a llawen i archwilio a chwarae mewn cyd-destunau a fydd yn gyfarwydd i fabanod a phlant ifanc. Dylem hyrwyddo ethos Cymreig cadarn ac ymdeimlad o gynefin gyda'n teuluoedd a'n cymunedau. Dylai amgylcheddau effeithiol fod yn ddiogel ac yn addas at y diben. Drwy greu mannau sy'n ymateb i lais y plentyn, rydym yn dangos parch at gefndiroedd a diddordebau unigryw pob plentyn. Drwy archwilio eu hamgylcheddau, gall pob plentyn ddechrau datblygu ymdeimlad o berthyn i'r byd o'i amgylch a gwerthfawrogiad ohono.

Beth yw amgylcheddau effeithiol?

Mae amgylcheddau dan do ac awyr agored effeithiol yn cael eu hystyried yn ofalus er mwyn diwallu anghenion datblygiadol pob plentyn ac ymateb i'w ddiddordebau. Mae'n rhaid iddynt fodloni'r holl ofynion o ran diogelu er mwyn sicrhau diogelwch pob plentyn. Mae amgylcheddau effeithiol yn cynnig adnoddau hygyrch sy'n briodol i oedran plentyn ac sy'n cefnogi datblygiad cyfannol plant. Dylent gynnig cyfleoedd i fabanod a phlant ifanc wneud penderfyniadau a dewisiadau ynglŷn â ble a sut maent yn chwarae. Dylem werthuso effeithiolrwydd ein hamgylcheddau'n rheolaidd, gan ystyried anghenion, diddordebau a lefelau ymgysylltu babanod a phlant ifanc. Dylai'r gwerthusiadau hyn lywio ein gwaith cynllunio a'r ddarpariaeth a gynigiwn. Mae amgylchedd effeithiol yn ennyn diddordeb plant ac yn ei gynnal, gan gynnig cyfleoedd gwerthfawr iddynt ddychwelyd at gyd-destunau cyfarwydd i brofi syniadau a damcaniaethau a meistroli eu sgiliau. Maent yn cynnig cyfleoedd i blant ffurfio perthynas rhwng profiadau bywyd yn y cartref a'r gymuned â'r rhai yn y lleoliad/ysgol.

Sut rydym yn creu amgylcheddau effeithiol?

Mae angen gweledigaeth ac ethos sy'n perthyn i bawb er mwyn creu amgylcheddau effeithiol sy'n ddatblygiadol briodol, dan do ac yn yr awyr agored. Dylem ddefnyddio ein gwybodaeth sicr am ddatblygiad plant i greu amgylcheddau sy'n cael effaith gadarnhaol ar brofiadau babanod a phlant ifanc. Er mwyn sicrhau amgylcheddau chwarae a gofal o ansawdd, sy'n gynnes ac yn groesawgar, mae'n hollbwysig ein bod yn eu hystyried o safbwynt y plentyn. Drwy gydol ein hamser gyda babanod a phlant ifanc dylem ystyried anghenion datblygiadol pob plentyn a sicrhau bod ein hamgylcheddau yn ymateb i'r anghenion hynny.

Gallwn ddefnyddio'r **pum llwybr datblygu** i'n cefnogi yn hyn o beth. Wrth ddylunio ein hamgylcheddau, mae'n bwysig ein bod yn cynnig amrywiaeth o gyfleoedd i fabanod a phlant ifanc sy'n adeiladu ar brofiadau cyfarwydd. Dylem ystyried ein cyfarpar, deunyddiau a threfn ystafelloedd, dan do ac yn yr awyr agored, yn ofalus a neilltuo digon o adnoddau iddynt er mwyn cael effaith gadarnhaol ar lefel ymgysylltu, datblygiad a lles plant. Gall y defnydd o adnoddau naturiol a phen-agored wella'r ffordd y mae dychymyg, creadigrwydd a chwilfrydedd plant yn datblygu. Dylai ein hamgylcheddau gynnig cyfleoedd i bob plentyn ddod ar draws risgiau wrth chwarae gan fod risgiau yn hanfodol, yn werthfawr ac yn rhan naturiol o chwarae babanod a phlant ifanc. Fel oedolion sy'n galluogi dysgu, dylem sicrhau bod ein hasesiadau risg yn cynnig cyfleoedd archwilio diogel i blant gymryd a rheoli risgiau sy'n datblygu eu gwydnwch a'u hannibyniaeth gynyddol.

Sut rydym yn cefnogi plant mewn amgylcheddau effeithiol?

Fel oedolion sy'n galluogi dysgu, dylem foddelu sut i ddefnyddio, rhannu a gofalu am adnoddau o fewn yr amgylchedd. Dylem fanteisio i'r eithaf ar amgylchedd ein cymuned leol. Pan fyddwn yn yr awyr agored, dylem wneud pob ymdrech i fanteisio ar yr amgylchedd a'r adnoddau naturiol sy'n rhan unigryw o'r hyn y mae bod yn yr awyr agored yn gallu ei gynnig, gan sicrhau ein bod yn osgoi dyblygu'r ddarpariaeth dan do yn yr awyr agored. Hefyd, mae bod yn yr awyr agored yn gallu cael effaith gadarnhaol ar iechyd a lles meddyliol a chorfforol babanod a phlant ifanc. Dylai pob plentyn gael mynediad at amgylchedd awyr agored diogel, wedi'i gynllunio'n ofalus sy'n adlewyrchu diddordebau ac anghenion babanod a phlant ifanc, a lle y bo modd, amgylchedd sy'n cynnig amrywiaeth o arwynebau a mannau i'w harchwilio. Mae angen i fabanod a phlant ifanc archwilio ardaloedd dan do ac yn yr awyr agored fel ei gilydd ac fel oedolion sy'n galluogi dysgu dylem foddelu a hyrwyddo agweddau cadarnhaol ym mhob amgylchedd. Dylem annog plant i ddefnyddio eu galluedd wrth ddewis adnoddau a chroesawu hynny. Dylem gynnig cyfleoedd ac adnoddau penagored i bob plentyn gynllunio, creu ac addasu'r mannau lle maent yn chwarae. Dylem sylwi ar eu diddordebau sy'n newid o hyd wrth iddynt gymryd perchenogaeth o'u chwarae a'u dysgu a phenderfynu sut y gallwn eu helpu i ddatblygu eu gwybodaeth a'u sgiliau ymhellach.



Amgylcheddau effeithiol: cwestiynau myfyriol

- Sut mae ein hamgylcheddau yn adlewyrchu ein gweledigaeth a'n hethos?
- Sut mae ein babanod a'n plant ifanc yn ymateb i'r amgylcheddau? Sut mae ein hamgylcheddau yn helpu babanod a phlant ifanc i brofi ymdeimlad o berthyn, perchenogaeth o'u hamgylchedd, a galluedd?
- Sut rydym yn helpu ymarferwyr i wneud newidiadau o fewn ein hamgylcheddau er mwyn sicrhau eu bod yn ennyn diddordeb plant a chefnogi eu datblygiad?
- Sut rydym yn sicrhau nad yw ein hamgylchedd awyr agored yn dyblygu'r un dan do, a'i fod yn cynnwys manau penodol a naturiol ar gyfer cyfleoedd i chwarae, dysgu a gorffwys?
- Sut mae ein hamgylcheddau yn cynnig cyfleoedd i fabanod a phlant ifanc archwilio amrywiaeth o adnoddau, arwynebau, lefelau a deunyddiau er mwyn cefnogi eu datblygiad cyfannol?
- Sut rydym yn sicrhau diogelwch effeithiol o fewn ein lleoliad/ysgol?
- Sut rydym yn cynnwys amgylcheddau effeithiol wrth ystyried polisiâu ein lleoliad/ysgol?
- Sut rydym yn myfyrio ar effaith ein hamgylcheddau ffisegol ac yn monitro'r effaith honno?
- Sut rydym yn sicrhau bod manau i orffwys, cael amser tawel a chael cysur, yn ogystal â manau ar gyfer chwarae corfforol egniol?
- Sut mae ein harferion beunyddiol a'n hadnoddau yn atgyfnerthu neu'n herio meddylfryd ystrydebol a rhagfarn ddiarwybod? Sut rydym yn gwybod hyn?
- I ba raddau y mae'r adnoddau a gynigir wir yn cynrychioli'r holl gymunedau sy'n byw yn ein hardal leol ac yng Nghymru, a hefyd yn y byd ehangach? Sut rydym yn gweithio gyda theuluoedd a'r gymuned er mwyn sicrhau dilysrwydd yn hyn o beth?

Adran 3 – Rhoi cefnogaeth i mi

Cefnogi datblygiad

Mae'r adran hon o'r Fframwaith Ansawdd yn cydnabod ac yn dathlu unigolrwydd pob plentyn. Po fwyaf a wyddom am fabanod a phlant ifanc a'u datblygiad, y mwyaf y dylem werthfawrogi pa mor hynod yw'r cyfnod hwn yn ystod plentyndod cynnar. Dylem gydnabod babanod a phlant ifanc fel cyfranogwyr gweithredol yn eu gofal a'u datblygiad. Wrth iddynt dyfu a datblygu, dylem sylwi ar y newidiadau bach a'r galluoedd cynyddol a ddangosir ganddynt drwy'r ffordd y maent yn cyfathrebu, yn gweithredu ac yn symud. Dylem weithredu mewn ffordd hamddenol, sy'n rhoi amser, lle a rhyddid i archwilio i'r plentyn sy'n datblygu.

Mae'r adran hon yn nodi fframwaith ar gyfer sicrhau darpariaeth o ansawdd i bob baban a phlentyn ifanc 0-5 oed; mae'n canolbwyntio ar y canlynol:

- yr hyn sy'n bwysig i'r plant
- sut i gefnogi eu datblygiad.

Yma, rydym yn cyflwyno pum 'llwybr datblygu' a ddylai, pe baent yn cael eu cyflwyno yn ôl y bwriad, sicrhau bod babanod a phlant ifanc yn dysgu ac yn datblygu mewn ffyrdd sy'n briodol iddynt. Mae'r llwybrau datblygu hyn yn canolbwyntio ar y plentyn, maent yn rhyngddibynnol ac maent yr un mor bwysig â'i gilydd. Dylem ddefnyddio'r llwybrau yn y ffordd a amlinellir yn y Fframwaith Ansawdd hwn.

Y pum llwybr datblygu yw:

- perthyn
- cyfathrebu
- archwilio
- datblygiad corfforol
- lles.

Mae babanod a phlant yn datblygu ar eu cyflymder eu hunain. Ein cyfrifoldeb ni yw cynnig ymarfer sy'n briodol yn ddatblygiadol, o fewn cydberthnasau meithringar, sy'n diwallu anghenion pob plentyn. Mae'r pum llwybr datblygu yn ein helpu i gynllunio cyfleoedd ystyrlon sy'n ymateb i anghenion a diddordebau pob plentyn.

Cyflwynir yr adran 'Rhoi cefnogaeth i mi' yn y Fframwaith Ansawdd mewn cyfnodau bras o 12 mis ond mae'n cydnabod bod cynnydd a datblygiad babanod a phlant yn unigryw i bob plentyn:

- Dyma fi! (0-12 mis)
- Dwi'n archwilio! (1-2 oed)
- Edrycha arna i nawr! (2-3 oed)
- Edrycha arna i'n mynd, dyma fi'n dod! (3-5 oed)

Maent yn cael eu mynegi o safbwynt y plentyn er mwyn sicrhau bod babanod a phlant ifanc yn cael y flaenoriaeth bennaf yn ein holl brosesau gwneud penderfyniadau.



Dyma fi! (0-12 mis)

'Mae angen i mi deimlo'n ddiogel yn ein perthynas. Rwy'n disgwyl i chi roi cefnogaeth i mi pan fydda i'n teimlo'n ansicr neu'n ofnus. Bydd mynegiant eich wyneb, eich ystumiau, y ffordd rydych yn fy nal a goslef eich llais yn rhoi cysur i mi neu'n dangos i mi eich bod yn rhannu fy llawenydd. Mae fy myd yn araf ehangu i fod ychydig yn fwy bob dydd. Pan fyddwn ni gyda'n gilydd, rwy'n dysgu y gall pobl newydd, pethau newydd a ffyrdd newydd o chwarae fod yn hwyl. Gyda'ch cymorth, rwy'n dysgu sut i archwilio'r ystafell, yr awyr agored a'r adnoddau o'm hamgylch. Rwy'n dod yn fwy hyderus gyda chi wrth fy ochr. Rwy'n dibynnu arnoch chi i fy meithrin i a fy annibyniaeth gynyddol drwy arferion gofal cyson sy'n blaenoriaethu fy anghenion i. Wrth i mi dyfu a datblygu, ni fydd angen i chi fod wrth fy ochr bob amser. Rwyf wedi dysgu ymddiried y byddwch chi yno pan fydd eich angen arnaf i fy nghysuro neu rannu fy llawenydd. Drwy fy adnabod yn dda, rydych wedi dysgu sut i ymateb i beth rwy'n dangos sydd ei angen arnaf i.'

Perthyn

Cyn gynted ag y caf fy ngeni, bydda i'n ceisio teimlo ymlyniad am fod perthyn yn hanfodol i fy ymdeimlad o les, diogelwch a hapusrwydd. Rwy'n profi ac yn meithrin cydberthnasau cadarnhaol lle rwy'n cael fy ngharu, fy meithrin a fy ngwerthfawrogi gennych chi, fy nheulu ac oedolion cyfarwydd eraill. Mae cydberthnasau sicr, cryf â chi ac aelodau o'r teulu yn hollbwysig o ran fy natblygiad a fy ymdeimlad o'r hunan. Mae datblygu ymdeimlad o berthyn yn ganolog i ffurfio pwy ydw i a phwy y gallaf i fod.

Cyfathrebu

Mae cyfathrebu, geiriol a dieiriau, yn hanfodol i fy natblygiad; mae'n hollbwysig ar gyfer ffurfio cydberthnasau ac yn hanfodol ar gyfer chwarae a rhyngweithio cymdeithasol. Cyn gynted ag y caf fy ngeni, bydda i'n cyfathrebu drwy grio, symud a chyswllt llygad; yn nes ymlaen efallai y bydda i'n dechrau defnyddio synau ac ystumiau syml. Gallaf ddeall ac ymateb i eiriau ac ymadroddion cyfarwydd cyn i mi eu defnyddio fy hun.

Gallwch gefnogi fy natblygiad drwy ddod yn gyfarwydd â'r ffordd rwy'n cyfathrebu, gan ddefnyddio goslef dyner sy'n rhoi sicrwydd, ailadrodd ac ymateb i mi wrth i ni ryngweithio. Wrth i fy sgiliau cyfathrebu ddatblygu o wenu a chrio i glebran a checian chwerthin, byddwch yn sylwi fy mod i'n dechrau dynwared goslef a synau er mwyn cyfleu fy nymuniadau a fy anghenion. Mae datblygu'r sgiliau cyfathrebu cynnar hyn yn bwysig i mi o ran creu ymlyniadau cryf ac i fy natblygiad a fy lles cyffredinol.

Archwilio

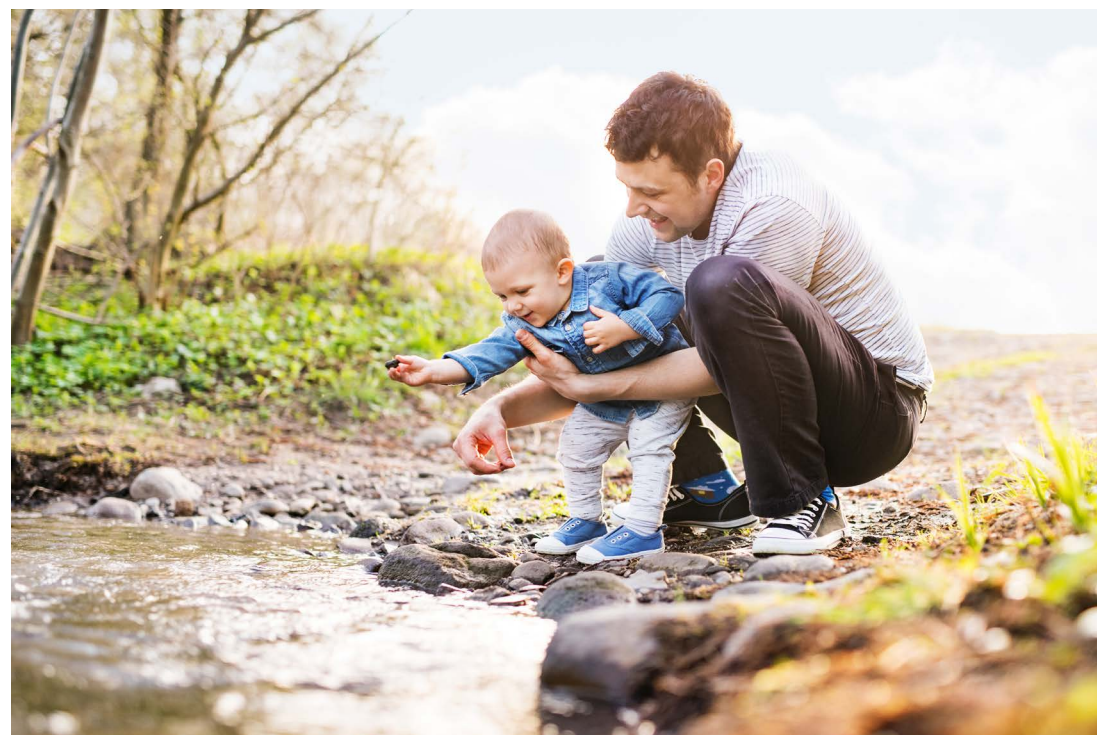
Wrth i mi ddod yn ymwybodol o fy nghorff, byddwch yn sylwi fy mod i'n awyddus i'w ddefnyddio ac archwilio. Rwy'n dechrau dod yn chwilfrydig am yr amgylchedd ac efallai fy mod i'n awyddus i'w archwilio hefyd. Rwy'n dechrau ymddiddori ynof fi fy hun, eraill a'r byd o'm hamgylch. Wrth i mi archwilio drwy chwarae, rwy'n arbrofi â synau newydd, pethau newydd i'w gweld a gwrthrychau a phrofiadau newydd. Efallai fy mod i'n gallu canolbwyntio ar bethau sydd wedi dal fy sylw am ychydig o amser. Mae angen i chi fy nghefnogi i archwilio pwy ydw i, beth rwy'n gallu ei wneud, a sut beth yw fy amgylchedd.

Datblygiad Corfforol

Gall datblygiad corfforol fod yn fuddiol i mi mewn sawl ffordd, gan gynnwys meithrin fy nerth a fy hyblygrwydd, cefnogi datblygiad fy ymennydd, annog fy mynegiant creadigol a fy helpu i ymgysylltu ag eraill. Gallwch fy helpu drwy roi profiadau sy'n ysgogi ac sy'n ennyn diddordeb a all ddatblygu fy sgiliau motor bras a fy sgiliau motor manwl. Wrth i chi ddod i fy adnabod yn well, byddwch chi'n deall fy ngalluoedd unigryw ac addasu fy amgylchedd a fy mhrofiadau i fy helpu i ffynnu.

Lles

Rwy'n dibynnu arnoch chi i ddiwallu fy anghenion corfforol ac emosiynol a gwneud i mi deimlo'n ddiogel yn fy amgylcheddau. Wrth i ni ddatblygu cydberthynas gryf, bydda i'n teimlo'n hyderus y byddwch yn ymateb mewn ffordd sensitif, feithringar ac amserol, a fydd yn gwneud i mi deimlo bod rhywun yn fy ngharu ac yn gofalu amdana i. Bydda i'n gwybod fy mod i'n gallu dangos fy nymuniadau o ran gorffwys, gofal, cysur a maeth a byddwch yn deall y rhain. Rydych yn gwybod bod angen manau cynnes a chyfleusterau i mi orwedd, ymestyn a chysgu'n dawel. Mae'n bwysig i fy lles eich bod yn meithrin cydberthnasau llawn ymddiriedaeth â fy nheulu a'r rhai sy'n gofalu amdana i. Bydd cyfnodau pontio effeithiol ar sail gwybodaeth yn fuddiol i fy llesiant. Pan fydd fy chwarae yn cynnwys agweddau corfforol, cymdeithasol, emosiynol a gwybyddol, rwy'n datblygu lefelau uwch o hyder a lles.



Dwi'n archwilio! (1-2 oed)

'Rwy'n tyfu'n gyflym ac yn newid bob dydd. Rwy'n hapus yn treulio ychydig mwy o amser ar wahân weithiau ond rwy'n dal eisiau i chi fod yn agos ac mae hyn yn rhoi sicrwydd i mi. Mae cymaint i'w archwilio a dw i ddim yn hoffi cael fy atal wrth i mi ymddiddori cymaint yn yr hyn rwy'n ei wneud. Pan fyddwch yn agos, rwy'n defnyddio'ch adweithiau i weld a yw profiadau a phobl newydd yn ddiogel, ac rydych yn fy helpu drwy newid. Rwy'n hoffi pan fyddwch yn cyfathrebu â mi, am bopeth a wnawn; rwy'n hoffi goslef eich llais, eich ystumiau a phan fyddwn yn cyffwrdd â'n gilydd. Rwy'n hoffi pan fyddwch yn rhoi amser i brosesu ac ymateb.

Rwy'n hoffi bod yn yr awyr agored lle rwy'n profi cymaint o ryfeddodau naturiol: rwy'n teimlo'r haul, yr awel, y gwynt a'r eira. Yn yr awyr agored mae cysgodion a phyllau dw'r yn symud ac yn newid ac mae teimladau newydd i'w harchwilio. Rwy'n archwilio'n fwy annibynnol ac yn dechrau dangos gwydnwch drwy ymarfer a dychwelyd at fy mhrofiadau blaenorol. Drwy fy adnabod yn dda, rydych yn cefnogi newid yn fy arferion wrth i mi ddatblygu. Mae'n oedran gwych, un lle gall popeth fod yn gyffrous wrth i mi wynebu sefyllfaoedd newydd, pobl newydd a darganfod lleoedd gwahanol. Gall bod gyda'n gilydd, chwarae gyda'n gilydd a rhannu profiadau chwarae wneud i mi deimlo'n hapus ac mae'n rhan bwysig o fy myd.'

Perthyn

Wrth i mi ddod yn fwy hunanymwybodol, rwy'n dechrau datblygu ymdeimlad o hunaniaeth ac yn adnabod sut rwy'n rhan o'r gwahanol grwpiau rwy'n perthyn iddyn nhw. Mae cryfder yr ymlyniadau ac ansawdd y cydberthnasau rwyf yn eu meithrin yn effeithio ar fy ymdeimlad o hunaniaeth. Mae arferion beunyddiol, gwrthrychau cyfarwydd ac amgylcheddau yn fy helpu i deimlo'n ddiogel ac yn dwysáu fy ymdeimlad o berthyn.

Cyfathrebu

Wrth i fy sgiliau cyfathrebu ddatblygu, efallai y bydda i'n deall mwy nag y galla i ei gyfleu. Dylai ein cydberthynas fy helpu i greu cysylltiadau a theimlo bod fy nghyfathrebu geiriol a dieiriau yn cael ei werthfawrogi a bod ymateb iddo. Dylai'r manau lle rwy'n chwarae roi cyfleoedd i mi sylwi, archwilio ac ymateb i bobl a gwrthrychau sydd o ddiddordeb i mi. Rwy'n dibynnu arnoch i gyflwyno amrywiaeth o eiriau/arwyddion/ystumiau newydd i mi er mwyn cynyddu fy ngeirfa sy'n datblygu.

Rwy'n mwynhau pan fyddwch yn cyfathrebu â mi yn ystod fy holl arferion beunyddiol. Rwy'n hoffi llyfrau a chaneuon cyfarwydd a phatrymau rhythm a rhigymau. Wrth i chi rannu llyfrau a straeon â mi, fe alla i ddatblygu hoffter o lyfrau. Mae'r gallu i archwilio ac arbroti wrth wneud marciau yn brofiad chwarae gwerthfawr i mi. Wrth i mi ddysgu sgiliau newydd, dylech roi cyfleoedd i mi eu defnyddio mewn amrywiaeth o gyd-destunau gydag eraill. Mae datblygu'r sgiliau lleferydd, iaith a chyfathrebu cynnar hyn yn bwysig i fy hunanfyneiant, er mwyn creu ymlyniadau cadarn ac i fy natblygiad a fy lles cyffredinol.

Archwilio

Ar y cam hwn rwy'n mynd ati i geisio archwilio ymhellach wrth i mi ddod yn fwy symudol. Mae'n gyffrous pan fyddwch yn ymuno yn fy chwarae, gan ddathlu ac ymhyfrydu yn fy chwilfrydedd a fy awydd i ddarganfod. Rwy'n ymddiddori o hyd mewn canfod beth y galla i ei wneud a sut y galla i ddylanwadu ar y byd o'm hamgylch. Mae datrys problemau yn beth naturiol i mi; efallai y bydda i'n profi fy namcaniaethau ynglŷn â sut mae pethau'n gweithio ac yn cymryd risgiau. Byddwch chi'n gwybod pryd i ymyrryd a phryd i annog fy ymgais i archwilio'n annibynnol. Rwy'n mwynhau chwarae ailadroddus (sgemâu) ac mae'n helpu pan fyddwch yn rhoi cyfleoedd i mi brofi ac ehangu fy niddordebau yn y rhain.

Datblygiad Corfforol

Wrth i mi dyfu, rwy'n dysgu sut i gael mwy o reolaeth dros fy symudiadau, fy nghydbwysedd a fy sgiliau motor bras a manwl. Rwy'n archwilio beth y galla i ei wneud gyda fy nghorff, gan archwilio unrhyw beth o ddiddordeb i mi. Ar y cam hwn dylech ddarparu lleoedd a manau lle y galla i wneud hyn yn ddiogel. Mae fy chwilfrydedd naturiol bellach yn ymestyn y tu hwnt i'r hyn sydd o fewn fy nghyrraedd, ac rwy'n dechrau creu cysylltiadau â'r byd o'm hamgylch.



Lles

Mae angen ymlyniadau cryf a chydberthnasau â chi ac oedolion eraill arna i er mwyn i mi ddatblygu ymdeimlad cryf o lesiant. Mae angen i mi wybod beth yw fy nymuniadau o ran gorffwys, gofal, cysur a maeth a bod yn ymwybodol o'r newidiadau hyn wrth i mi dyfu. Mae rhoi amser i mi allu chwarae yn bwysig i mi a bydda i'n dangos lefelau uwch o ymwneud ac o lesiant pan fyddaf yn cael amser a lle i wneud hynny.

Mae angen i chi greu amgylchedd sy'n ddiogel yn emosiynol ac sy'n fy helpu i deimlo'n ddiogel i fynegi fy anghenion a fy nheimpladau. Weithiau mae'r teimpladau hyn yn fy llethu ac mae angen i chi fy helpu sut i'w cyd-reoli nhw. Mae teimlo'n gysylltiedig ac yn ddiogel yn elfennau allweddol o ddatblygu ymdeimlad cryf o lesiant.

Edrycha arna i nawr! (2-3 oed)

'Rwyf wrth fy modd yn archwilio ac yn chwarae'n fwy annibynnol. Rwy'n dal i fod yn llawn mynd ac mae angen llawer o'r un pethau arna i yn emosiynol ac yn gorfforol ag roedd eu hangen arna i pan oeddwn yn iau. Rwy'n mwynhau bod yng nghwmni plant eraill ac mae rhai yn dechrau dod yn fwy pwysig i mi. Rwy'n dechrau chwarae ochr yn ochr ag eraill ac weithiau'n chwarae gydag eraill. Mae fy ngeirfa yn datblygu'n gyflym ac rwy'n gallu cyfleu fy anghenion a fy niddordebau yn well. Ond, rwy'n deall mwy nag y galla i ei gyfleu ac weithiau mae hyn yn gwneud i mi deimlo'n rhwystredig. Weithiau, gall y rhwystredigaeth hon fy llethu, a gall fy byd i fynd yn ddryslyd. Pan fydda i wedi fy llethu, mae angen i chi fy helpu i ddeall fy nheimpladau a fy emosiynau. Dyw'r geiriau iawn ddim gen i bob amser i ddweud wrthyf chi sut rwy'n teimlo. Weithiau, rwy'n mynegi fy emosiynau'n dawel ac yn fewnol ac mae angen i chi sylwi ar hyn, yn yr un ffordd ag y byddwch yn sylwi pan fydda i'n dangos emosiwn. Mae angen i chi sylwi arnaf, er mwyn fy helpu a fy llonyddu a fy helpu i gydbwyso fy byd o'r newydd. Efallai fy mod i gymaint yn fwy aeddfed ac na fydd eich angen chi drwy'r amser ond bydda i'n ffynnu pan fyddwch yn gwneud i mi deimlo'n ddiogel.'

Perthyn

Mae perthyn yn hanfodol i fy ymdeimlad o hapusrwydd a lles. Rwy'n dechrau datblygu ymdeimlad o fy lle i yn y grwpiau niferus rwy'n perthyn iddynt. Mae cydberthnasau cadarn a sicr yn hollbwysig i fy ymdeimlad o berthyn.

Gall oedolion sy'n gwerthfawrogi ac yn dathlu fy mrofiadau o fy nghartref a fy nghymuned yn y gorffennol a'r presennol, ac yn adeiladu ar y profiadau hynny, atgyfnerthu fy ymdeimlad o berthyn. Mae perthyn yn bwysig i ffurfio fy ymdeimlad o bwy wyf fi a phwy alla i fod. Gall gwneud i mi deimlo'n gadarnhaol a theimlo cysylltiad â fy nghartref, fy lleoliad a/neu fy ysgol a hefyd fy nghymuned, Cymru a'r byd ehangach.

Cyfathrebu

Mae cyfathrebu yn rhan sylfaenol o fy natblygiad. Dylai amgylchedd effeithiol sy'n gyfoethog o ran cyfathrebu roi cyfleoedd i mi fynegi a chyfleu fy anghenion, fy meddyliau a fy nheimpladau drwy eiriau ac yn ddieiriau. Rwy'n datblygu fy sgiliau gwranddo, sylwi a deall. Pan fyddwch yn cyfathrebu â mi, rydych yn cyflwyno geiriau newydd a mynegiant newydd i mi er mwyn gwella fy nealltwriaeth gynyddol o iaith. Rwy'n dibynnu arnoch chi i ddeall fy anghenion datblygu a chyfathrebu unigol a gwybod pryd a sut i gefnogi, annog ac estyn. Wrth i mi ddysgu sgiliau newydd, dylech roi cyfleoedd i mi eu defnyddio mewn amrywiaeth o gyd-destunau; gyda chi a fy ffrindiau, mewn grwpiau bach neu un i un. Mae angen i mi gael cyfleoedd rheolaidd a

mynych i gymryd rhan mewn straeon, caneuon a rhigymau er mwyn cefnogi datblygiad fy sgiliau cyfathrebu. Mae datblygu sgiliau cyfathrebu effeithiol yn bwysig er mwyn datblygu fy hunanfyngiant, fy nghyberthnasau ag eraill a fy nghefnogi wrth chwarae.

Archwilio

Rwy'n dechrau cyfathrebu ac ymgysylltu ag eraill yn ystod fy chwarae drwy archwilio. Wrth i mi ddod yn fwy annibynnol, dylai fy nghyfleoedd i archwilio ac ymchwilio gynyddu'n bwrpasol. Galla i ymgolli yn fy archwiliadau wrth i fy nyfalbarhad a fy ngwydnwch ddatblygu. Mae'n bwysig i mi ailadrodd, dychwelyd ac ailymweld â chyfleoedd chwarae cyfarwydd, sydd wedi dod yn fwy cymhleth ac ystyrion i mi. Wrth i mi fagu hyder, efallai y bydda i'n arwain y gweithgarwch chwarae, gan ddangos fy nymuniadau a gwneud dewisiadau. Dylech fy ngalluogi yn hyn o beth a rhannu fy llawenydd a fy nghyffro.

Datblygiad Corfforol

Wrth i mi ddatblygu'n gorfforol, mae ailadrodd ac amrywiaeth yn hollbwysig, wrth i mi ddechrau archwilio a herio fy ngalluoedd cynyddol. Mae fy symudiadau motor bras a manwl yn dechrau dod yn fwy cywain a chydgysylltiedig dros amser a gyda chyfleoedd. Dylech roi amgylcheddau effeithiol i mi, dan do ac yn yr awyr agored, lle galla i wneud dewisiadau o ran fy symudiadau, a chael rhyddid a lle i fod yn gorfforol egniol unrhyw bryd y teimla i'r awydd i wneud hynny. Mae fy symudiadau yn gysylltiedig â sut rwy'n dysgu, a gall cymryd rhan mewn chwarae corfforol wella fy ymdeimlad o berthyn a lles.

Lles

Rwy'n dechrau adnabod a rheoli fy nheimpladau a fy ymddygiad mewn ffyrdd gwahanol, gan gynnwys deall achos ac effaith. Er fy mod i wedi dod yn fwy annibynnol, y gydberthynas gryf rhyngom ni sy'n fy helpu i wneud dewisiadau'n hyderus, dangos mwyr o wydnwch a chymryd rhan gadarnhaol mewn gweithgareddau pob dydd. Rwy'n gwybod eich bod yn treulio amser yn ymateb i fy anghenion unigol, sy'n fy helpu i deimlo fy mod i'n cael fy mharchu a fy ngwerthfawrogi. Wrth i fy ngallu i chwarae ddatblygu, dylai fy amgylchedd roi'r amser i mi orffwys yn ogystal â datblygu fy sgiliau cymdeithasol. Rwyf am deimlo o hyd fy mod i'n gysylltiedig ac yn ddiogel er mwyn sicrhau ymdeimlad cryf o lesiant a hapusrwydd.



Edrycha arna i'n mynd, dyma fi'n dod! (3-5 oed)

'Rwy'n teimlo mor aeddfed ac yn gwybod beth rydw i ei eisiau! Mae gen i ymdeimlad cryfach o fy hun, pwy ydw i a beth galla i ei wneud. Efallai fy mod i'n ymddangos yn annibynnol, ond weithiau bydda i'n dal i ddisgwyl i chi roi cysur a chymorth i mi. Efallai y bydda i'n dechrau mewn lleoliad/ysgol newydd gydag wynebaw, disgwyliaid, arferion beunyddiol a mannau newydd. Mae'n bwysig bod y bobl sy'n fy adnabod i orau yn cael cyfle i rannu gwybodaeth amdana i. Rwy'n teimlo'n ddiogel yn gwybod eich bod yn gweithio gyda'ch gilydd i gefnogi fy anghenion. Mae hyn yn fy helpu pan fydd pethau newydd, wynebaw newydd a lleoedd newydd yn gwneud i mi deimlo'n ansicr neu'n ofnus o bosibl. Rwy'n cymryd fy chwarae wir o ddifrif ac rwy'n mwynhau archwilio, arbrofi a dysgu am y byd o fy amgylch. Mae arferion beunyddiol yn dal i fod yn bwysig i mi ac rwy'n hoffi cael rhywun yn gwrando ar fy llais pan fyddwn ni'n gwneud dewisiadau am yr hyn fyddwn ni'n wneud, lle rydyn ni'n mynd, pwy rydyn ni'n weld a beth i'w fwyta. Rwy'n dysgu cymaint yn fwy ac yn adeiladu ar ddysgu o'r fath drwy'r amser, gan wneud mwy o gysylltiadau â hen brofiadau a rhai newydd. Rwy'n gallu cyfleu yr hyn rwy'n ei ddysgu mewn sawl ffordd. Rwy'n datblygu fy nghydberthnasau â phlant eraill ac efallai y bydda i am eu cynnwys yn fy mhrofiadau a fy nghyfleoedd chwarae. Wrth i mi ddod yn fwy hyderus o ran arwain fy chwarae, rwyf am i chi ymateb mewn ffyrdd cadarnhaol sy'n cadw fy niddordeb. Rwyf am i chi fod yn rhan o fy nhaith archwilio, fy natblygiad a fy moddhad mewn dysgu.'

Perthyn

Efallai fy mod i'n symud i amgylchedd newydd ac mae fy ymdeimlad o berthyn yn dal i fod yn hanfodol i fy lles a fy hapusrwydd. Rwy'n cwrdd â phobl newydd ac rwy'n dysgu fy lle i yn y grwpiau newydd rwy'n perthyn iddynt. Mae cydberthnasau cadarn a sicr yn hollbwysig i fy ymdeimlad o berthyn. Mae fy ymdeimlad o berthyn yn mynd yn ddyfnach pan fyddwch yn gwerthfawrogi ac yn dathlu fy mhrofiadau o fy nghartref a fy nghymuned yn y gorffennol a'r presennol ac yn adeiladu ar hynny. Gall hyn fy helpu i deimlo mwy o gysylltiad â'r lleoliad a gall ymestyn i'r gymuned ac i Gymru, a hefyd y byd ehangach.

Cyfathrebu

Mae cyfathrebu yn rhan sylfaenol o fy natblygiad. Mae'r gallu i gael eraill i fy neall ac i mi ddeall eraill yn cefnogi fy nhwf a fy natblygiad. Mae hyn yn arbennig o bwysig pan fydda i'n symud i amgylchedd newydd neu'n cwrdd â phobl newydd. Gall y ffyrdd rydych yn cyfathrebu â mi gael effaith sylweddol ar ddatblygiad fy sgiliau cyfathrebu. Mae cyfleoedd rheolaidd a mynych i gymryd rhan mewn straeon, caneuon a rhigymau yn cefnogi datblygiad fy ngeirfa. Mae datblygu sgiliau cyfathrebu effeithiol yn bwysig o ran fy hunanfyneiant, fy nghydberthnasau cymdeithasol a'r ffordd rwy'n chwarae. Mae gen i ddiddordeb bellach mewn



cyfathrebu â marciau ar gyfer tynnu lluniau ac ysgrifennu – galli fy helpu i ddatblygu'r sgiliau hyn drwy brofiadau diddorol dan do ac yn yr awyr agored. Efallai y bydda i'n dysgu ac yn datblygu sgiliau ar gyfraddau gwahanol i eraill ond mae hyn yn iawn oherwydd dy fod yn gwybod sut i fy nghefnogi yn y ffordd orau. Gallwch helpu fy natblygiad drwy fodelu cyfathrebu mewn ffyrdd gwahanol ac at ddibenion gwahanol. Dylai fy amgylchedd, gan gynnwys unrhyw amgylcheddau newydd, roi cyfleoedd i mi fynegi a chyfleu fy anghenion, fy meddyliau a fy nheimpladau yn gorfforol, yn eiriol, gydag ystumiau neu gyda marciau. Wrth i mi ddysgu sgiliau newydd, dylech roi cyfleoedd i mi eu defnyddio mewn amrywiaeth o gyd-destunau.

Archwilio

Efallai fy mod i'n chwilfrydig yn annibynnol am y byd o fy amgylch, ond efallai y bydd angen i mi gael ychydig mwy o gymorth i archwilio lleoedd ac amgylcheddau newydd. Rwy'n mwynhau pan fyddwch yn fy helpu i ymhyfrydu mewn digwyddiadau pob dydd a rhyfeddu. Pan fydda i wrthi'n chwarae, efallai y bydda i'n canolbwyntio am gyfnodau estynedig o amser ar bethau sydd o ddiddordeb i mi. Mae'n bosibl y bydda i'n disgwyl i chi fy helpu i ddatblygu o fewn fy ngalluoedd presennol a'r tu hwnt iddyn nhw. Fodd bynnag, mae'n bwysig o hyd i mi ailadrodd, dychwelyd ac ailymweld â chyfleoedd chwarae, sydd wedi dod yn fwy cymhleth ac ystyrlon i mi. Rwy'n dibynnu arnoch chi i roi amgylcheddau cynhwysol, dan do ac yn yr awyr agored, sy'n rhoi amser a chyfle i mi chwarae, archwilio ac ymchwilio. Efallai y bydda i am rannu fy mhleser mewn gwybodaeth neu sgiliau newydd â chi neu eraill. Pan fyddwch yn fy adnabod yn dda, yn deall fy niddordebau ac yn galluogi fy chwarae, gallwch fy helpu i feithrin agwedd gadarnhaol tuag at ddysgu a hefyd gefnogi fy natblygiad cyfannol.

Datblygiad Corfforol

Wrth i mi barhau i ddatblygu'n gorfforol, mae ailadrodd, lle ac amser i symud yn dal i fod yn bwysig i mi, yn enwedig o fewn amgylcheddau newydd. Drwy'r cyfleoedd hyn, rwy'n parhau i ddatblygu a mireinio fy ngalluoedd corfforol, gan gynnwys sgiliau motor bras a manwl. Mae gweithgarwch corfforol yn fuddiol i mi mewn sawl ffordd wrth i mi ddatblygu. Yn ogystal â'r cysylltiad rhwng symud a dysgu a datblygu, mae cymryd rhan mewn chwarae corfforol yn hynod bwysig er mwyn i mi ddwysáu fy ymdeimlad o berthyn a lles. Mae'n hollbwysig eich bod yn cydnabod pwysigrwydd chwarae corfforol mewn amrywiaeth eang o gyfleoedd sy'n ennyn diddordeb ac yn fy nghefnogi i wneud hynny.

Lles

Mae'n bwysig bod unrhyw oedolion newydd rwy'n dod ar eu traws yn treulio amser yn ymateb i fy anghenion unigol; mae hyn yn fy helpu i deimlo fy mod i'n cael fy mharchu a fy ngwerthfawrogi. Mae'r cydberthnasau cadarnhaol sydd gen i yn parhau i fy helpu i wneud dewisiadau'n hyderus, dangos mwy o wydnwch a chymryd rhan gadarnhaol mewn gweithgareddau pob dydd. Mae fy ymwneud â chi, yr amgylchedd ac unrhyw brofiadau chwarae sy'n gwneud imi deimlo'n gymwys ac yn hyderus yn effeithio ar y broses o ddatblygu ymdeimlad cryf o les. Mae teimlo'n gysylltiedig ac yn ddiogel yn dal i fod yn allweddol i fy hapusrwydd ac i ddatblygu ymdeimlad cryf o les. Rwy'n dysgu sut i adnabod a rheoli fy nheimladau a fy ymddygiad yn aml gyda chymorth mewn ffyrdd mwy cadarnhaol ac rwy'n parhau i ddatblygu fy nealltwriaeth o achos ac effaith. Rydych yn helpu o ran hyn drwy greu amgylchedd emosiynol ddiogel, lle y galla i ffynnu.



Adran 4 – Ymarfer sy'n canolbwyntio ar y plentyn

Mae gan Lywodraeth Cymru weledigaeth glir i fabanod a phlant ifanc Cymru ac mae llawer o feysydd polisi yn effeithio ar ofal a lles plant. Wrth roi chwarae, dysgu a gofal o ansawdd ar waith ar gyfer plentyndod cynnar, mae'n rhaid inni ystyried y polisiau hyn ochr yn ochr ag elfennau o ymarfer sy'n canolbwyntio ar y plentyn er mwyn cefnogi datblygiad cyfannol pob plentyn. Wrth weithio gyda babanod a phlant ifanc, mae'n hanfodol ein bod yn deall datblygiad plant a'i fod yn unigryw i bob plentyn. Er mwyn gwella dealltwriaeth ymarferwyr ymhellach, mae cymorth ar gael, gan gynnwys mynediad at ddamcaniaethau ac adnoddau datblygiadol. Mae'r adran hon yn tynnu sylw at yr elfennau/polisiau sy'n gallu effeithio ar ein hymarfer ac yn cyfeirio at ragor o wybodaeth, cymorth ac adnoddau.

Mae ymarfer sy'n canolbwyntio ar y plentyn yn rhoi babanod a phlant ifanc wrth wraidd popeth a wnawn. Drwy arsylwi ar unigolrwydd pob baban a phlentyn ifanc a'u deall ochr yn ochr â deall ac ymgorffori ymarfer sy'n canolbwyntio ar y plentyn, gallwn roi cyfleoedd i blant ddatblygu'n gyfannol mewn amgylchedd sydd wir yn gwerthfawrogi pwy ydynt.

Profiadau Niweidiol yn ystod Plentyndod

Mae profiadau niweidiol yn ystod plentyndod yn cyfeirio at ddigwyddiadau trawmatig yn ystod plentyndod neu amgylchiadau a all barhau i gael effaith am weddill bywyd plentyn. Maent yn cynnwys camdriniaeth gorfforol ac emosiynol, esgeulustod a

phrofiadau sy'n cynnwys trais domestig, rhieni yn gwahanu, camddefnyddio sylweddau neu salwch meddwl. Maent yn gysylltiedig ag iechyd corfforol ac iechyd meddwl is eu safon, deilliannau addysgol gwaeth, llai o ffyniant economaidd a gallant arwain at anawsterau i ffurfio cydberthnasau ag eraill. Mae'r profiadau hyn yn gyffredin – mae tua hanner yr oedolion yng Nghymru wedi profi o leiaf un profiad niweidiol yn ystod plentyndod. Ni fydd pawb sy'n cael profiadau niweidiol yn ystod plentyndod yn mynd yn eu blaen i gael canlyniadau o'r mathau hyn. Er y dylem bob amser ganolbwyntio ar atal profiadau niweidiol yn ystod plentyndod, un ffactor amddiffynnol allweddol yw gwydnwch. Un ffordd bwysig o helpu'r rhai sy'n cael, neu wedi cael, profiadau niweidiol yn ystod plentyndod yw drwy weithio mewn ffordd sy'n ystyriol o drawma.

Rhagor o wybodaeth:

- Profiadau Niweidiol yn ystod Plentyndod, nifer yr achosion hynny, a'u heffaith [Profiadau Niweidiol yn ystod Plentyndod – Iechyd Cyhoeddus Cymru \(gig.cymru\)](#)
- Atal Profiadau Niweidiol yn ystod Plentyndod a lleihau eu heffaith [Gwefan – Hyb Profiadau Niweidiol yn ystod Plentyndod Cymru](#)
- Ffynonellau [gwydnwch \(bangor.ac.uk\)](#)
- Ymarfer sy'n ystyriol o drawma, gan gynnwys fframwaith ymarfer sy'n ystyriol o drawma Cymru sy'n Ystyriol o Drawma [www.traumaframeworkcymru.com](#).

Hawliau plant

Mae hawliau plant wrth wraidd popeth a wnawn yng Nghymru ac mae cyfoeth o wybodaeth ac adnoddau ar gael i'n cefnogi yn ein hymarfer. Dyma rai o'r sefydliadau allweddol a all ein cefnogi:

- [Plant yng Nghymru – Y Blynyddoedd Cynnar](#)
- [Comisiynydd Plant Cymru](#).

O oedran cynnar, daw plant i wybod am eu hawliau, yn aml drwy gydberthnasau; y ffordd y mae eraill yn eu trin ac yn gofalu amdanynt a'r cyfleoedd y maent yn eu cael a'u profi. Maent hefyd yn dysgu sut i fynegi eu hunain a gwneud dewisiadau, yn ogystal â dysgu am eu rhyngddibyniaeth ag eraill, ac am y ffordd y cânt eu gwerthfawrogi, a'u lle nhw yn y byd.

Mae cefnogi hawliau yn ystod plentyndod cynnar, chwarae, dysgu a gofalu yn ymwneud â chynnig amgylchedd sy'n gwrandao ac yn annog, sy'n meithrin cydberthnasau cadarnhaol, gan sicrhau bod chwarae yn ganolog ynghyd â bod yn ymarferydd medrus: [Poster Hawliau Plant.pdf](#) (www.childreninwales.org.uk/cy/)

Ymysg yr adnoddau pellach a ddatblygwyd mae:

- [Gwybodaeth i rieni am Hawliau Plant o safbwynt plentyn 0 i 5 oed](#).
- [Gwybodaeth i ymarferwyr am Hawliau Plant o safbwynt plentyn 0 i 5 oed](#).



Cwricwlwm i Gymru

Cwricwlwm i Gymru yw'r cwricwlwm statudol i bob plentyn rhwng 3 a 16 oed. Continwrm dysgu ydyw ac mae'n statudol ar gyfer pob ysgol a gynhelir yng Nghymru. Er mwyn sicrhau dull cyfannol o hyrwyddo datblygiad plant yn y blynyddoedd cynnar, mae Cwricwlwm i Gymru yn cysylltu â meysydd allweddol eraill megis Darpariaeth Gofal Plant a Dechrau'n Deg a Chwarae, Dysgu a Gofal Plentynod Cynnar. Ceir rhagor o wybodaeth ac adnoddau [yma](#).

Iechyd

Gall iechyd plentyn effeithio ar ei ddatblygiad, ei ddysgu a'i les. Fel oedolion sy'n galluogi dysgu, mae'n bwysig ein bod yn cydnabod anghenion pob plentyn ac yn deall sut i'w cefnogi nhw a'u teuluoedd.

Ceir gwybodaeth bwysig am iechyd plant yn y blynyddoedd cynnar yma:

- [Rhaglen Plant Iach Cymru](#)
- [Brechiadau](#)
- [Cynllun Gwên \(iechyd y geg\)](#)
- [Cynllun Cyn-Ysgol Iach a Chynaliadwy](#)
- [Iechyd a lles mewn ysgolion](#)
- [Fframwaith ar sefydlu dull ysgol gyfan ar gyfer lles emosiynol a meddyliol](#)
- [Canllawiau bwyd a maeth ar gyfer lleoliadau gofal plant](#)
- [Gweithgarwch corfforol ymhlith plant a phobl ifanc](#)

Cynhwysiant

Mae ymarfer cynhwysol yn cydnabod, yn gwerthfawrogi, yn hyrwyddo ac yn parchu amrywiaeth pob baban a phlentyn, a'u teuluoedd. Dylent gael mynediad cyfartal i gyfleoedd sy'n cefnogi eu datblygiad a'u hanghenion dysgu, gan sicrhau eu bod yn perthyn i'w cymuned.

Gwyddom fod amgylchedd plant a'r oedolion o'u hamgylch yn dylanwadu arnynt, a'u bod yn dysgu o bopeth y maent yn ei weld, ei glywed a'i wneud. Mae cyfrifoldeb arnom i ddylanwadu'n gadarnhaol ar ddatblygiad plant drwy greu amgylchedd hygyrch a chynhwysol yn ein lleoliad ac yn ein hysgol, sy'n gwerthfawrogi ac yn dathlu gwahanol ddiwylliannau, crefyddau, credau, rhywedd ac anabled, a'r anghenion a'r rhwystrau a wynebir gan wahanol gymunedau ym mhob rhan o Gymru.

Mae cynhwysiant yn cyffwrdd â nifer o feysydd, a allai gynnwys:

- [Anghenion dysgu ychwanegol \(ADY\)](#)
- [Ymarfer gwrth-hiliol](#)
- [Noddfa](#)
- Saesneg fel iaith ychwanegol – *Cysylltwch â'ch awdurdod lleol i gael cymorth*
- [Cynllun Galluogi Sipsiwn, Roma a Theithwyr](#)
- [Cymunedau LHDTc+](#)
- [Plant sy'n derbyn gofal](#)
- Ymarfer crefyddol – [Crefydd, Gwerthoedd a Moeseg ar gyfer y blynyddoedd cynnar: beth sy'n newydd i ymarferwyr?](#)

Gweithio mewn partneriaeth

Mae gweithio mewn partneriaeth yn bodoli lle mae rhanddeiliaid ym mywyd plentyn yn cyfathrebu'n agored â'i gilydd, yn cynllunio ar y cyd ac yn gweithio mewn ffyrdd sy'n cefnogi dysgu, gofal a datblygiad y plentyn. Mae'n bosibl bod nifer o randdeiliaid ym mywyd plentyn, gyda phob un â'i flaenoriaethau ei hun. Fodd bynnag, dylai pob rhanddeiliad hefyd rannu nod, sef hyrwyddo lles pob plentyn a sicrhau eu bod yn cael y profiad gorau posibl.

Gall gwasanaethau plentyndod cynnar fod yn amrywiol: gall plant fynychu sawl lleoliad gofal plant ac addysg gwahanol, yn ogystal â defnyddio gwasanaethau iechyd a gwasanaethau eraill yn ystod eu datblygiad cynnar. Drwy weithio mewn partneriaeth, mae modd dwyn ynghyd arbenigedd amrywiol gwahanol randdeiliaid er mwyn diwallu anghenion pob plentyn a sicrhau cyfnodau pontio didrafferth a pharhad ym mywydau plant. Mae partneriaethau rhwng y gwasanaethau hyn a theuluoedd yn bwysig i bob plentyn. Gall mynediad i'r gwasanaethau hyn fod yn fwy allweddol i blant anabl neu blant ag oedi datblygiadol neu ADY.

Gellir gweithio mewn partneriaeth ar gyfer digwyddiadau neu sefyllfaoedd unigol, ond mae'n fwy buddiol i blant pan gaiff partneriaethau eu datblygu a'u meithrin ar sail hirdymor. Mae gweithio mewn partneriaeth hirdymor yn sicrhau cysondeb o ran dull gweithredu, cyngor a chymorth ar gyfer anghenion dysgu, gofal a datblygiad plant.

Mae gweithio mewn partneriaeth yn llwyddiannus yn defnyddio sgiliau a phrofiad y rhanddeiliaid i gynnig dulliau cyfannol o gefnogi dysgu, gofal a datblygiad plant. Mae plant, teuluoedd a gweithwyr proffesiynol i gyd yn cael budd o weithio mewn partneriaeth lle y caiff gwybodaeth a phrofiad eu rhannu.

Cyfrifoldeb **pawb** yw gweithio mewn partneriaeth. Er mwyn iddo fod yn wirioneddol lwyddiannus a gwirioneddol fuddiol i'r plentyn, mae'n rhaid i randdeiliaid fod yn rhagweithiol o ran gweithio ochr yn ochr â'i gilydd, rhannu arbenigedd a gwybodaeth gan asiantaethau eraill a dangos parch at gyfraniadau proffesiynol ei gilydd.

Gwaith Chwarae

Mae chwarae yn hanfodol i iechyd, lles a datblygiad cyffredinol plant. Mae gwaith chwarae yn cyfeirio at y proffesiwn o ymarferwyr medrus sy'n canolbwyntio'n bennaf ar gefnogi chwarae plant yn hytrach na dysgu drwy chwarae. Mae [Egwyddorion Gwaith Chwarae](#) yn sefydlu'r fframwaith proffesiynol a moesegol ar gyfer gwaith chwarae ac fel y cyfryw mae'n rhaid iddynt gael eu hystyried yn eu cyfanrwydd.

“Yn ôl Chwarae Cymru, mae'r egwyddorion gwaith chwarae yn disgrifio'r hyn sy'n arbennig ac yn unigryw am chwarae. Maent yn darparu diffiniad gweithio o chwarae a pham mae'n wahanol i ymddygiadau eraill. Maent hefyd yn disgrifio'r dull gwaith chwarae a'r safbwynt wrth weithio gyda phlant a phobl ifanc.”
Chwarae Cymru

Mae'r egwyddorion hyn yn gweithredu'n annibynnol ar y Fframwaith Ansawdd, a cheir gwybodaeth ac adnoddau [yma](#).

Iaith, Lleferydd a Chyfathrebu

Mae sgiliau iaith, lleferydd a chyfathrebu yn hanfodol ar gyfer canlyniadau cadarnhaol i blant o ran iechyd, lles, addysg a chyflogaeth yn y dyfodol. Fel oedolion sy'n galluogi dysgu, pan fyddwn yn hyrwyddo datblygiad iaith, lleferydd a chyfathrebu yn y blynyddoedd cynnar, gallwn wella cyfleoedd plant nawr ac yn y dyfodol. Mae gallu plant i ddeall a defnyddio iaith yn sgil bywyd sylfaenol sy'n unigryw i ni ac mae rhan o'r sgil hwn yn gynhenid, a rhan yn sgil sy'n cael ei ddysgu³.

Mae ymennydd plentyn yn tyfu o hyd ac yn creu cysylltiadau newydd. Pan fyddwn ni (a theuluoedd) yn chwarae, yn gwrando ac yn siarad â phlant, rydym yn eu helpu i ddysgu sut i siarad a rhoi'r dechrau gorau mewn bywyd iddynt.

“Pan ti'n siarad gyda fi, ti'n goleuo fy meddwl ac yn helpu fy ymennydd i dyfu...”

Bydd y pethau bach a wnawn gyda nhw yn gwneud gwahaniaeth mawr, nawr ac yn y dyfodol. Ceir rhagor o wybodaeth am ba gymorth sydd ar gael o ran datblygu iaith, lleferydd a chyfathrebu drwy'ch awdurdod lleol ac [yma](#).

Cyfnodau pontio

Newidiadau sy'n digwydd ym mywyd baban a plentyn ac sy'n golygu bod angen iddo addasu i amgylchiadau newydd yw cyfnodau pontio. Gall hyn gynnwys newidiadau mawr, fel profedigaeth, ysgariad, symud tŷ neu'r broses o bontio o'r cartref i'r lleoliad. Y cyfnodau pontio llai, sy'n arwyddocaol o hyd, yw'r rhai sy'n digwydd o fewn ein lleoliad/ysgol, fel symud o un ystafell i'r llall neu o un gweithgaredd i'r llall. Yn y blynyddoedd cynnar, rydym yn cydnabod nad digwyddiad untro yw cyfnod pontio a bod proses bontio lwyddiannus yn un sydd wedi cael ei chynllunio'n ofalus dros amser i feithrin yn raddol y sgiliau y bydd eu hangen ar blant ar gyfer unrhyw newidiadau mawr yn eu bywydau. Dylai'r plentyn fod wrth wraidd y broses bontio. Dylai sicrhau lles pob plentyn fod yn rhan bwysig ac annatod o'r broses, gan gydnabod anghenion unigolion ac, ar yr un pryd, gefnogi parhad a chynnydd yn eu datblygiad. Caiff lles babanod a phlant ifanc ei wella drwy gyfnodau pontio effeithiol. Dylai lleoliadau ac ysgolion ystyried sut y gall cydweithio a gweithio mewn partneriaeth gefnogi'r broses o gynllunio ar gyfer cyfnodau pontio gwahanol, yn enwedig i'r plant mwyaf agored i niwed.

Ceir rhagor o adnoddau ar gyfnodau pontio [yma](#).

Rhestr Termau

Cymraeg	Saesneg	Diffiniad
Addysgeg	Pedagogy	Y dull neu'r ymarfer addysgu.
Blynyddoedd cynnar	Early Years	Yn ôl diffiniad Llywodraeth Cymru, y cyfnod ym mywyd plentyn rhwng 0 a 7 oed.
Cyd-feddwl parhaus	Sustained shared thinking	Oedolion a phlant yn cydweithio i ddatrys problem, egluro cysyniad neu werthuso gweithgaredd. Bydd hyn fel arfer ar ffurf sgwrs, gyda'r oedolyn a'r plentyn yn cyfrannu syniadau er mwyn dod i gasgliadau posibl gyda'i gilydd.
Cyd-reoli a hunanreoli	Co-regulation and self-regulation	Sgiliau sylfaenol plentyndod cynnar. Wrth i blant dyfu a chael eu cefnogi gan oedolion, byddant yn dysgu sut i reoli eu hemosiynau a'u hymddygiadau.
Cyfleoedd dysgu digymell	Teachable Moments	Digwyddiadau neu brofiadau annisgwyl neu heb eu cynllunio sy'n cynnig cyfle i ddysgu. Maent yn rhoi cyd-destunau ystyrlon i oedolion gyflwyno neu ymhelaethu ar rywbeth.
Cymwyseddau	Competencies	Y gallueddau sy'n caniatáu plant i gymhwyso neu ddefnyddio cyfres o wybodaeth, sgiliau a galluoedd cysylltiedig.
Cynefin	Cynefin	Y man lle rydym yn teimlo ein bod yn perthyn, lle mae'r bobl a'r dirwedd o'n hamgylch yn gyfarwydd, ac rydym yn cael tawelwch meddwl o adnabod y golygfeydd a'r seiniau. Mae Cynefin yn gyfystyr â chymuned, diwylliant, treftadaeth a hunaniaeth. Mae'n gysyniad cyfannol sy'n cwmpasu hyd a lled ffisegol, cymdeithasol, diwylliannol, ysbrydol ac economaidd lle.

Cymraeg	Saesneg	Diffiniad
Darpariaeth Chwarae, Dysgu a Gofal Plentynod Cynnar	Early Childhood Education and Care provision	Mae hwn yn cyfeirio at y Chwarae, Dysgu a Gofal Plentynod Cynnar a ddarperir gan y lleoliad gofal plant neu chwarae neu'r addysg feithrin a ddarperir mewm ysgol. Darpariaeth ar gyfer babanod a phlant ifanc 0-5 oed yw hon.
Diddordebau arbennig	Fascinations	Pethau sy'n ennyn diddordeb neu fwynhad baban/plentyn.
Galluoedd	Capacities	Yr hyn sy'n galluogi plant i ddysgu a deall.
Galluedd	Agency	Gallu plant i wneud dewisiadau a phenderfyniadau i ddylanwadu ar ddigwyddiadau ac effeithio ar eu byd eu hunain.
Gwrth-hiliaeth	Anti-racism	Mynd ati i adnabod a chael gwared â'r systemau, y strwythurau a'r prosesau sy'n cynhyrchu deilliannau hanfodol wahaniaethol ar gyfer grwpiau ethnig leiafrifol. Mae'n cynnwys cydnabod y gallwn, hyd yn oed pan nad ydym yn ystyried ein hunain yn 'hiliol', ganiatáu i hiliaeth barhau drwy wneud dim. Yn y gweithle gall hyn gynnwys herio sylwadau hiliol cyhoeddus neu breifat, sicrhau bod pobl ddu, Asiaidd neu ethnig leiafrifol yn cael eu gwahodd fel siaradwyr, neu sicrhau bod sefydliadau Du, Asiaidd ac ethnig leiafrifol yn gwneud cais am grantiau. Mae gwrth-hiliaeth hefyd yn rhoi pwyslais ar bobl wyn yn eu haddysgu eu hunain am hiliaeth yn hytrach na disgwyl i bobl Ddu, Asiaidd ac ethnig leiafrifol wneud hyn drostynt.
Hunanfyfrio/ Ymarfer Myfyriol	Self-reflection/ Reflective Practice	Asesu a gwerthuso'r ffyrdd o weithio, naill ai'n unigol neu fel tîm.
Llais y plentyn/Llais plant	Child's/Children's Voice	Y ffordd y mae plant yn mynegi eu hunain (yn eiriol ac yn ddieiriau), yn chwarae ac yn dysgu, yn cael mwynhad, diogelwch a chysur, a sut maent yn profi'r byd o'u hamgylch. Mae ymateb i lais y plentyn yn ein helpu i ddatblygu ymdeimlad o ddiddordebau, dymuniadau a theimladau plentyn.

Cymraeg	Saesneg	Diffiniad
Lleoliadau	Settings	Mae lleoliadau gofal plant yn cynnwys meithrinfeydd dydd, gwarchodwyr plant cofrestredig, grwpiau chwarae cyn ysgol, cylch meithrin, clybiau gofal plant y tu allan i'r ysgol. Mae lleoliadau addysg ffurfiol yn cyfeirio at ysgolion sy'n darparu dysgu sylfaen.
Llwybrau niwral	Neural pathways	Cyfres o niwronau cysylltiedig sy'n anfon signalau o un rhan o'r ymennydd i ran arall. Bydd plant yn datblygu cysylltiadau drwy brofiadau a rhyngweithio beunyddiol.
Penagored	Open-ended	Heb derfyn na chanlyniad wedi'i gynllunio, fel y gall chwarae a dysgu ddatblygu mewn sawl ffordd.
Pum llwybr datblygu	Five developmental pathways	Mae'r pum llwybr datblygiadol yn hanfodol i ddysgu a datblygiad pob plentyn ifanc. Maent yn canolbwyntio ar y plentyn ac yn rhyngddibynnol, gyda gwerth cyfartal o ran cefnogi datblygiad a chynnydd cyffredinol.
Rhagfarn ddiarwybod	Unconscious bias	Rhagfarn anfwriadol neu farn ddi-sail o blaid neu yn erbyn un peth, person neu grŵp o gymharu ag un arall, mewn ffordd sy'n cael ei hystyried yn annheg fel arfer.
Rhyfeddu	Awe and Wonder	Chwilfrydedd gan blentyn a'r ffordd y mae'n myfyrio ar y byd o'i amgylch.
Safbwynt y plentyn	Child's perspective	Safbwynt sy'n ein helpu i ddeall sefyllfaoedd o olwg plentyn, er mwyn ystyried profiadau a safbwyntiau, canfyddiadau a dealltwriaeth.
Sgemâu	Schema	Patrymau o ymddygiadau ailadroddus y gellir eu gweld yn chwarae plant.
Sgiliau motor bras	Gross motor skills	Y gallu i reoli symudiadau ac ystumiau'r corff cyfan.
Sgiliau motor manwl	Fine motor skills	Y gallu i reoli symudiadau gan ddefnyddio cyhyrau bach y dwylo a'r arddyrnau.

Atodiad A – Sut bydd y Fframwaith Ansawdd Chwarae, Dysgu a Gofal Plentyndod Cynnar yn fy helpu i?

Os wyf yn rhiant, bydd yn ...

- fy helpu i wneud penderfyniadau ynglŷn ag anfon fy mhlentyn i ddarpariaeth chwarae, dysgu a gofal plentyndod cynnar a thrafod ei anghenion. Gall Gwasanaethau Gwybodaeth i Deuluoedd yn fy ardal ddarparu rhagor o wybodaeth
- gallu cefnogi datblygiad fy mhlentyn gartref.



Os wyf yn ymarferydd bydd yn ...

- fy annog i ystyried, adolygu a datblygu fy ymarfer
- fy helpu i nodi anghenion hyfforddi a chyfleoedd dysgu proffesiynol
- fy helpu i gynnig darpariaeth chwarae, dysgu a gofal plentyndod cynnar o ansawdd uchel sy'n cael effaith gadarnhaol ar fabanod a phlant ifanc yn fy lleoliad/ysgol.



Os wyf yn Arweinydd/Uwch-reolwr/Pennaeth bydd yn ...

- cefnogi fy ngweledigaeth, fy ethos a'm gwaith cynllunio
- fy annog i ystyried, adolygu a datblygu ymarfer a darpariaeth addysg a gofal plentyndod cynnar o ansawdd uchel yn fy lleoliad/ysgol
- fy helpu i nodi anghenion hyfforddi a chyfleoedd dysgu proffesiynol ar fy nghyfer i fy hun a'm ymarferwyr
- sicrhau bod fy ymarfer a'm darpariaeth chwarae, dysgu a gofal plentyndod cynnar yn cael effaith gadarnhaol ar fabanod a phlant ifanc yn fy lleoliad/ysgol.



Os ydym yn Awdurdod Lleol/Consortia rhanbarthol/Corff llywodraethu/Pwyllgor bydd yn ...

- ein helpu i ddeall ein hymarfer a'n darpariaeth chwarae, dysgu a gofal plentyndod cynnar
- ein hannog i ystyried, adolygu a datblygu darpariaeth chwarae, dysgu a gofal plentyndod cynnar o ansawdd uchel ar draws lleoliadau/ysgolion
- ein helpu i nodi anghenion hyfforddi a chyfleoedd dysgu proffesiynol ar ein cyfer ni, cydweithwyr ac ymarferwyr mewn lleoliadau/ysgolion
- sicrhau bod babanod a phlant ifanc wrth wraidd y gwaith o ddatblygu ymarfer a darpariaeth chwarae, dysgu a gofal plentyndod cynnar.



Os ydym yn sefydliad yn y sector bydd yn ...

- ein helpu i nodi anghenion hyfforddi a chyfleoedd dysgu proffesiynol ar gyfer ein haelodau
- cefnogi ein hadnoddau/fframweithiau sicrhau ansawdd ein hunain
- ein galluogi i helpu aelodau i ddeall ymarfer a darpariaeth chwarae, dysgu a gofal plentyndod cynnar o ansawdd uchel
- ategu trafodaethau ag aelodau ynglŷn â sut i ddatblygu ymarfer a darpariaeth chwarae, dysgu a gofal plentyndod cynnar o ansawdd uchel
- helpu i nodi ymarfer effeithiol i'w rannu drwy adnoddau ategol.



Os ydym yn bartneriaeth amlasiantaeth bydd yn ...

- ein helpu i ddeall ymarfer a darpariaeth chwarae, dysgu a gofal plentyndod cynnar
- ein galluogi i drafod darpariaeth ac ymarfer â lleoliadau/ysgolion sy'n cefnogi chwarae, dysgu a gofal plentyndod cynnar o ansawdd uchel.



Os ydym yn sefydliad addysg bellach neu addysg uwch bydd yn ...

- ein helpu i ddeall ymarfer a darpariaeth chwarae, dysgu a gofal plentyndod cynnar
- ategu'r drafodaeth ynglŷn â sut y caiff darpariaeth chwarae, dysgu a gofal plentyndod cynnar o ansawdd uchel ei hystyried fel rhan o'n harlwy dysgu
- ategu trafodaethau â dysgwyr ar sut i ddatblygu ymarfer a darpariaeth chwarae, dysgu a gofal plentyndod cynnar o ansawdd uchel
- helpu i nodi ymarfer effeithiol i'w rannu drwy adnoddau ategol.

