



Llywodraeth Cynulliad Cymru
Welsh Assembly Government

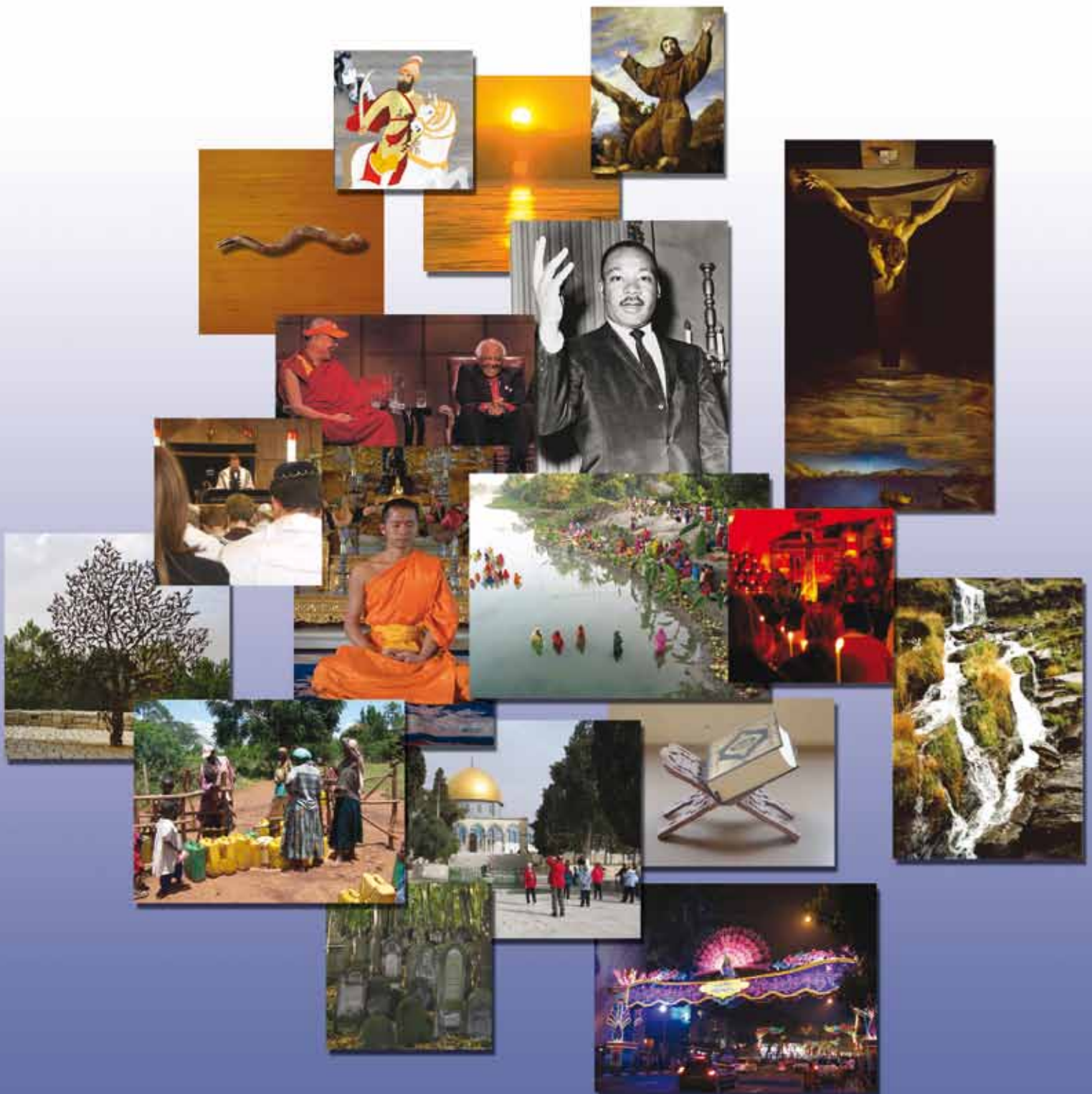
Cymry Ifanc
Young Wales

www.cymru.gov.uk

Addysg grefyddol

Canllawiau ar gyfer Cyfnodau Allweddol 2 a 3

Negeseuon allweddol ar gyfer cynllunio
dysgu ac addysgu



Addysg grefyddol

Canllawiau ar gyfer Cyfnodau Allweddol 2 a 3

Negeseuon allweddol ar gyfer cynllunio dysgu ac addysgu

Cynulleidfa	Athrawon yng Nghyfnodau Allweddol 2 a 3; CYSAGau; awdurdodau lleol; tiwtoriaid hyfforddiant cychwynnol athrawon; a phobl eraill sydd â diddordeb mewn datblygiad proffesiynol parhaus.
Trosolwg	Mae'r deunyddiau hyn yn darparu negeseuon allweddol ar gyfer cynllunio dysgu ac addysgu mewn addysg grefyddol. Maen nhw'n cynnwys proffiliau o waith dysgwyr er mwyn egluro'r safonau a amlinellir yn y disgrifiadau lefel ac yn dangos sut i ddefnyddio disgrifiadau lefel wrth lunio barn sy'n cyd-fynd orau â pherfformiad dysgwr ar ddiwedd Cyfnodau Allweddol 2 a 3. Mae'r deunydd ar gael yn y <i>Proffiliau enghreifftiol dysgwyr yng Nghyfnodau Allweddol 2 a 3 yn addysg grefyddol: Canllawiau ychwanegol</i> , ar y CD-ROM sy'n cyd-fynd a drwy ymweld â gwefan Llywodraeth Cynulliad Cymru yn www.cymru.gov.uk/addysgasgiliau
Camau i'w cymryd	Dylai'r CYSAGau adolygu cynlluniau a'r gweithgareddau dysgu yn eu meysydd llafur cytûn lleol yng Nghyfnodau Allweddol 2 a 3, a pharatoi ar gyfer llunio barn ar ddiwedd Cyfnod Allweddol 3.
Rhagor o wybodaeth	Dylid cyfeirio ymholiadau am y ddogfen hon at: Yr Is-adran Cwricwlwm, Yr Adran Plant, Addysg, Dysgu Gydol Oes a Sgiliau, Llywodraeth Cynulliad Cymru, Parc Cathays, Caerdydd, CF10 3NQ Ffôn: 029 2082 1750 e-bost: isadrancwricwlwm@cymru.gov.uk
Copiau ychwanegol	Ar gael drwy gysylltu: Ffôn: 0870 242 3206 (cyfrwng Cymraeg) 0845 603 1108 (cyfrwng Saesneg) Ffacs: 01767 375920 e-bost: dcells1@prolog.uk.com Neu drwy ymweld â gwefan Llywodraeth Cynulliad Cymru yn www.cymru.gov.uk/addysgasgiliau
Dogfennau cysylltiedig	<i>Proffiliau enghreifftiol dysgwyr yng Nghyfnodau Allweddol 2 a 3 mewn addysg grefyddol: Canllawiau ychwanegol</i> (Llywodraeth Cynulliad Cymru, 2011); <i>Addysg grefyddol: Canllawiau ar gyfer dysgwyr 14 i 19 oed</i> (Llywodraeth Cynulliad Cymru, 2009); <i>Fframwaith enghreifftiol cenedlaethol ar gyfer cyflwyno addysg grefyddol i ddysgwyr 3 i 19 oed yng Nghymru</i> ; <i>Fframwaith sgiliau ar gyfer dysgwyr 3 i 19 oed yng Nghymru</i> ; <i>Manteisio i'r eithaf ar ddysgu: Gweithredu'r cwricwlwm diwygiedig; Sicrhau cysondeb mewn asesiad athrawon: Canllawiau ar gyfer Cyfnodau Allweddol 2 a 3</i> (Llywodraeth Cynulliad Cymru, 2008)

Cynnwys

Cyflwyniad	2
Defnyddio'r deunyddiau hyn	4
Adran 1 Negeseuon allweddol ar gyfer dysgu ac addysgu mewn addysg grefyddol	7
Adran 2 Disgwyliadau a dilyniant mewn addysg grefyddol	33
Datblygu sgiliau o safbwynt ymwybyddiaeth o gysyniadau	40
Proffiliau enghreifftiol dysgwyr yng Nghyfnodau Allweddol 2 a 3 mewn addysg grefyddol: Canllawiau ychwanegol (Crynodeb o'r cynnwys)	64
Adnoddau defnyddiol	67
Cydnabyddiaethau	68

Cyflwyniad

Mae'r rhaglenni astudio yn y *Fframwaith enghreifftiol cenedlaethol ar gyfer cyflwyno addysg grefyddol i ddysgwyr 3 i 19 oed yng Nghymru* yn nodi'r cyfleoedd y dylid eu rhoi i ddysgwyr ym mhob cyfnod allweddol, ac maen nhw'n darparu'r sail sy'n eich galluogi chi, fel athrawon, i gynllunio gwaith dysgu ac addysgu. Mae'r rhaglenni astudio wedi eu rhannu'n ddwy adran, sef Sgiliau ac Ystod. Mae'r adran Sgiliau yn rhestru'r sgiliau y dylid eu datblygu mewn pwnc, ac mae'r adran Ystod yn nodi'r cyfleoedd a'r cyd-destunau y dylid eu defnyddio i ddatblygu ac atgyfnerthu'r sgiliau hynny.

Mae asesu ffurfiannol parhaus – asesu **ar gyfer** dysgu – yn hanfodol i addysgu da. Drwy'r asesiadau y byddwch yn eu gwneud wrth addysgu, byddwch yn casglu gwybodaeth helaeth am gryfderau eich dysgwyr, a'r meysydd mae angen eu datblygu ymhellach. Byddwch yn defnyddio'r wybodaeth hon i'ch helpu i gynllunio ar gyfer y camau nesaf yn eu dysgu. Bydd y dysgwyr hefyd yn dod i ddeall nodau dysgu penodol a'r meini prawf llwyddiant sy'n gysylltiedig â nhw fel eu bod, gyda'ch cymorth chi, yn medru datblygu eu gallu i hunanasesu ac asesu cyfoedion. Wrth wneud hynny, bydd modd iddyn nhw weld ble maen nhw arni ar hyn o bryd, gosod targedau a gweithio tuag atyn nhw, a darganfod pryd neu os llwyddwyd i'w cyrraedd. Mae targedau unigol yn gysylltiedig â gwella ansawdd gwaith dysgwr, fel y nodir mewn adborth ffurfiannol, ac maen nhw felly'n gysylltiedig â meini prawf llwyddiant ar gyfer tasgau penodol. Nid yw disgrifiadau lefel yn dargedau effeithiol am eu bod yn disgrifio cyrhaeddiad ar draws ehangder y rhaglen astudio ar ddiwedd cyfnod allweddol.

Drwy nodi disgwyliadau ar lefelau penodol a dilyniant yn y pwnc, gall disgrifiadau lefel helpu i lywio eich gwaith cynllunio, addysgu ac asesu yng Nghyfnodau Allweddol 2 a 3. Bydd tystiolaeth o waith asesu ar gyfer dysgu yn dangos ble mae angen mwy o amser i atgyfnerthu'r dysgu ac yn dangos pryd bydd dysgwyr yn barod i symud ymlaen. Efallai y byddwch am gadw rhywfaint o dystiolaeth fel y gallwch drafod gwaith a dilyniant dysgwr gyda nhw a/neu gydweithwyr neu rieni/warcheidwaid. Er hynny, nid yw cadw cofnodion sy'n ddiangen o gymhleth neu gadw tystiolaeth fanwl am bob dysgwr yn ofyniad statudol.

Swyddogaeth hanfodol disgrifiadau lefel yw eich helpu i lunio barn grynodol a chytbwys am berfformiad cyffredinol dysgwr ar ddiwedd y cyfnod allweddol. Nid yw disgrifiadau lefel wedi eu cynllunio i'w defnyddio i bennu lefel ar gyfer darnau unigol o waith nac i gynhyrchu data bob hanner tymor neu bob tymor. Dim ond ar ddiwedd y cyfnod allweddol y byddwch wedi casglu digon o wybodaeth am berfformiad dysgwr ar draws ystod o waith, ac mewn amrywiaeth o gyd-destunau, i'ch galluogi i lunio barn mewn perthynas â'r disgrifiadau lefel.

Hwyrach y bydd rhai dysgwyr wedi cyrraedd lefel uwch mewn rhai agweddau ar y gwaith nag agweddau eraill, ac na fydd un disgrifiad lefel ar ei ben ei hun yn cyd-fynd yn union â'u perfformiad. Mae hynny i'w ddisgwyl, ac mae'r ystod o waith dysgwyr unigol sydd wedi ei gynnwys yn y deunyddiau hyn yn dangos sut i lunio barn am y lefel sy'n cyd-fynd orau â pherfformiad dysgwr dan amgylchiadau o'r fath. I lawer o ysgolion/adranau, mae datblygu eu proffiliau dysgwyr eu hunain wedi bod o gymorth i safoni barn ar ddiwedd cyfnodau allweddol. Mae'r proffiliau hynny hefyd yn helpu i gynnal dealltwriaeth gyffredin o safonau pan maen nhw'n cael eu hadolygu'n flynyddol a'u diweddarau pan fo angen.

Efallai bydd CYSAG, trwy ei gynhadledd maes llafur cytûn, yn argymhell bod yr ysgolion yn adrodd ar ddiwedd Cyfnodau Allweddol 2 a 3.

Pan fydd barn yn cael ei llunio ar ddiwedd Cyfnodau Allweddol 2 a 3, dylech benderfynu pa ddisgrifiad lefel sy'n **cyd-fynd orau** â pherfformiad dysgwr. Y nod yw cael barn gytbwys:

- sy'n seiliedig ar eich gwybodaeth am y modd mae'r dysgwr yn perfformio ar draws ystod o gyd-destunau
- sy'n ystyried gwahanol gryfderau a meysydd mae angen eu datblygu ym mherfformiad y dysgwr dan sylw
- a gaiff ei chymharu â disgrifiadau lefel cyfagos er mwyn sicrhau mai'r lefel y tybir ei bod fwyaf priodol yw'r lefel sy'n cyd-fynd orau'n gyffredinol â pherfformiad y dysgwr.

Mae deilliannau addysg grefyddol wedi'u hysgrifennu ar gyfer dysgwyr sy'n gweithio islaw Lefel 1.

Defnyddio'r deunyddiau hyn

Mae'r canllawiau ar gyfer addysg grefyddol yng Nghyfnodau Allweddol 2 a 3 wedi'u gosod mewn ddwy ddogfen ar wahân.

Mae'r llyfryn hwn wedi'i rannu'n ddwy adran.

Adran 1 sy'n tynnu sylw at negeseuon allweddol ar gyfer dysgu ac addysgu mewn addysg grefyddol.

Adran 2 sy'n tynnu sylw at ddisgwyliadau a dilyniant mewn addysg grefyddol.

Mae'r ddogfen gysylltiedig *Proffiliau enghreifftiol dysgwyr yng Nghyfnodau Allweddol 2 a 3 mewn addysg grefyddol: Canllawiau ychwanegol* ar gael ar y CD-ROM sy'n cyd-fynd a drwy ymweld â wefan Llywodraeth Cynulliad Cymru yn www.cymru.gov.uk/addysgasgiliau

Mae wedi'i rannu'n ddwy adran.

Adran 1 sy'n cynnwys cyfres o broffiliau dysgwr yng Nghyfnod Allweddol 2. Diben y rhain yw dangos y defnydd a wneir o'r disgrifiadau lefel wrth lunio barn am berfformiad cyffredinol dysgwr ar ddiwedd y cyfnod allweddol.

Adran 2 sy'n cynnwys cyfres o broffiliau dysgwr yng Nghyfnod Allweddol 3. Diben y rhain yw dangos y defnydd a wneir o'r disgrifiadau lefel wrth lunio barn am berfformiad cyffredinol dysgwr ar ddiwedd y cyfnod allweddol.

Gallwch gyfeirio at y ddau llyfr hyn pan fyddwch am:

- adolygu eich cynlluniau a'ch gweithgareddau dysgu
- ystyried y safonau a amlinellir yn y *Fframwaith enghreifftiol cenedlaethol ar gyfer cyflwyno addysg grefyddol i ddysgwyr 3 i 19 oed yng Nghymru*
- cydweithio ag athrawon eraill er mwyn cael meithrin dealltwriaeth gyffredin o'r disgrifiadau lefel
- paratoi ar gyfer llunio barn ar ddiwedd y cyfnod allweddol
- datblygu eich proffiliau dysgwr eich hun
- cynorthwyo'r gwaith pontio o Gyfnod Allweddol 2 i Gyfnod Allweddol 3.

Mae'r disgrifiadau lefel wedi'u cynnwys ar ddiwedd y ddogfen canllawiau ychwanegol fel bod modd cyfeirio atyn nhw'n hawdd.

Mae CD-ROM wedi ei ddarparu gyda'r llyfyrn hwn hefyd. Mae'n cynnwys fersiwn PDF o'r *Fframwaith enghreifftiol cenedlaethol ar gyfer cyflwyno addysg grefyddol i ddysgwyr 3 i 19 oed yng Nghymru*, *Fframwaith sgiliau ar gyfer dysgwyr 3 i 19 oed yng Nghymru*, y canllawiau hyn a'r *Proffiliau enghreifftiol dysgwyr yng Nghyfnodau Allweddol 2 a 3 mewn addysg grefyddol: Canllawiau ychwanegol*.

Mae'r canllawiau hyn yn rhan o gyfres o ddeunyddiau a fydd yn helpu athrawon yng Nghyfnodau Allweddol 2 a 3 i roi'r cwricwlwm diwygiedig a'i drefniadau asesu cysylltiedig ar waith. Mae'r gyfres yn cynnwys:

- *Manteisio i'r eithaf ar ddysgu: Gweithredu'r cwricwlwm diwygiedig* – canllawiau cyffredinol ar roi'r cwricwlwm newydd ar waith
- *Fframwaith sgiliau ar gyfer dysgwyr 3 i 19 oed yng Nghymru* – sy'n cynnwys arweiniad ynghylch dilyniant mewn sgiliau
- *Sicrhau cysondeb mewn asesiad athrawon: Canllawiau ar gyfer Cyfnodau Allweddol 2 a 3*
- *Cwricwlwm i bob dysgwr: Canllawiau i gynorthwyo athrawon dysgwyr ag anghenion dysgu ychwanegol*
- *Sut i ddatblygu meddwl ac asesu ar gyfer dysgu* (ar y wefan yn unig)
- canllawiau penodol ar gyfer addysg grefyddol, holl bynciau'r cwricwlwm cenedlaethol, addysg bersonol a chymdeithasol, a gyrfaoedd a'r byd gwaith
- *Addysg grefyddol: Canllawiau ar gyfer dysgwyr 14 i 19 oed*
- *Pobl, Credoau a Chwestiynau: Addysg grefyddol i blant 3 i 7 oed*
- *Manteisio i'r eithaf ar asesu, 7–14* (ar y wefan yn unig).

Adran

1

Negeseuon allweddol ar gyfer dysgu ac addysgu mewn addysg grefyddol

Mae'r *Fframwaith enghreifftiol cenedlaethol ar gyfer cyflwyno addysg grefyddol i ddysgwyr 3 i 19 oed yng Nghymru* yn cynnig cyfleoedd i wella safonau addysg grefyddol yn ysgolion Cymru. Mae'r rhan fwyaf o'r CYSAGau wedi mabwysiadu/addasu'r fframwaith hwn wrth lunio eu meysydd llafur cytûn lleol ar gyfer addysg grefyddol.

Mae'r adran hon yn canolbwyntio ar helpu athrawon i roi'r meysydd llafur cytûn lleol hynny ar waith er mwyn cynllunio dysgu ac addysgu ac adolygu'r rhaglenni astudio i'w gwneud yn berthnasol ac ysgogol i bob dysgwr, h.y. byddan nhw'n ddysgwr-ganolog ac yn canolbwyntio ar sgiliau. Mae eich cynlluniau yn rhoi cyfleoedd i'r dysgwyr ddatblygu'r tri sgil craidd cydberthynol – 'Ymdrin â'r cwestiynau sylfaenol', 'Archwilio credoau, dysgeidiaethau ac arfer(ion) crefyddol' a 'Mynegi ymatebion personol' mewn amrywiol gyd-destunau o fewn addysg grefyddol, sydd yn cael eu nodi o dan y pennawd Ystod. Dylech chi ddefnyddio Sgiliau ac Ystod fel fframwaith hyblyg i ddewis cyd-destunau ac i ddatblygu gweithgareddau, a fydd yn berthnasol ac yn ysgogol i'r dysgwyr.

Datblygu ffocws ar Sgiliau

Mae'r rhaglenni astudio enghreifftiol yn ddysgwr-ganolog ac yn canolbwyntio ar sgiliau, gan adlewyrchu'r *Fframwaith sgiliau ar gyfer addysg grefyddol i ddysgwyr 3 i 19 oed yng Nghymru* anstatudol.

Dylai eich cynllun dysgu sicrhau bod dysgwyr yn cael cyfleoedd i ddatblygu, ymarfer a chymhwyso'r tri sgil craidd cydberthynol ac a enwir yn y rhaglen astudio enghreifftiol ar gyfer addysg grefyddol. Mae'n rhaid datblygu'r cysylltiadau rhwng pob agwedd ar y sgiliau craidd os yw dysgwyr am:

- **ymdrin â'r cwestiynau sylfaenol**¹ er mwyn ymchwilio ffyrdd o ddehongli ystyr a phwrpas bodolaeth, sef pethau sy'n cael eu codi gan bobl grefyddol ac anghrefyddol fel ei gilydd. Mae'r cwestiynau hyn yn cael eu goleuo gan syniadau athronyddol/diwinyddol ac yn ymwneud yn uniongyrchol â chredoau, dysgeidiaethau ac arferion crefyddol sy'n darparu cyd-destun ar gyfer ymchwiliadau agored a chytbwys

¹ Mae'r cwestiynau sylfaenol yn hollgynhwysfawr – gallan nhw gynnwys y cwestiynau mwyaf un (ynglŷn â hanfodion bodolaeth, lle nad oes atebion terfynol), cwestiynau crefyddol (ynglŷn â chysyniadau crefyddol/diwinyddol/athronyddol/moesol penodol) a chwestiynau dynol (ynglŷn â gwneud synnwyr o'n bywydau beunyddiol cyffredin a gweld pwrpas ynddyn nhw). Bydd pob un o'r cwestiynau hyn yn canolbwyntio ar bethau dwfn ac maen nhw'n hanfodol os yw dysgwyr am fynd i'r afael yn llawn ag unrhyw agwedd ar astudiaethau addysg grefyddol.

- **archwilio credoau, dysgeidiaethau ac arfer(ion)** er mwyn cael dealltwriaeth resymegol (diwinyddol gadarn) o natur crefydd, ymrwymadau crefyddol a ffyrdd o fyw; a dylanwad crefydd ar gymdeithas o ran cydraddoldeb ac amrywiaeth ethnig a diwylliannol a dimensiwn moesol ac ysbrydol bywyd
- **mynegi ymatebion personol** ar sail ystyriaeth ofalus a gwybodaeth gan feddwl am y mewnwleidiadau a'r safbwyntiau sy'n dod yn amlwg trwy'r cysylltiadau â'r ddau sgil craidd arall. Pan gaiff dysgwyr gyfle i fynegi eu safbwynt eu hunain, byddan nhw'n rhoi llais i'w credoau a'u gwerthoedd eu hunain mewn cyd-destun llawn gwybodaeth a bydd cyfle i ddatblygu myfyrdod ysbrydol, deallusrwydd emosïynol a meddwl creadigol.

Trwy ddethol unrhyw un o'r sgiliau craidd fel man cychwyn, gallwch ei chyd-blethu wedyn â'r ddau arall drwy gyfrwng ymchwil, dadansoddi, myfyrio, dirnadaeth a chyfnerthu. Gall dysgwyr ailymweld â'r sgiliau er mwyn cael profiad perthnasol a realistig i ddatblygu sgiliau ar gyfer bywyd.

Cwestiynau defnyddiol i arwain eich cynllunio a datblygu canolbwynt sgiliau

- Pa sgil neu sgiliau addysg grefyddol o'r rhaglen astudio yw'r ganolbwynt i'r gweithgaredd hwn?
- Beth yw diben a deilliannau disgwylidig y gweithgaredd hwn? A yw'n cyflwyno sgil newydd, yn cyfnerthu dealltwriaeth, yn datblygu, cymhwyso neu ymestyn sgil?
- A oes gan y dysgwyr ddigon o ffynonellau/adnoddau i wneud ymchwil ac edrych i mewn i sawl gwahanol safbwynt crefyddol/anghrefyddol?
- Ydw i wedi cynllunio cyfresi o weithgareddau sydd yn galluogi'r dysgwyr i ddatblygu'r tri sgil craidd cydberthynol?

Mae cynllun ar gyfer y cwricwlwm yn fwy tebygol o gefnogi datblygiad ystod o sgiliau os yw'n cynnig cyfleoedd i'r dysgwyr:

- ganolbwyntio ar bynciau perthnasol a diddorol am archwiliad mewn addysg grefyddol
- datblygu technegau ar gyfer datrys problemau a ffyrdd beirniadol, creadigol a greddfol o feddwl gan ddefnyddio ystod o ffynonellau a chyd-destunau sy'n rhoi gwybodaeth
- gweithio ar eu pennau'u hunain a gydag eraill mewn cyd-destunau amrywiol – er enghraifft, yn yr ysgol, yn y fro, mewn addoldai, manau sydd o ddiddordeb o safbwynt crefyddol, prosiectau cymunedol, ac ati
- defnyddio amrywiaeth o sgiliau trefnu a chyfathrebu.

**Yn y ddogfen
Proffiliau
enghreiffiol
dysgwyr yng
Nghyfnodau
Allweddol 2 a 3
mewn addysg
grefyddol:
Canllawiau
ychwanegol, cewch
enghreiffiau o
weithgareddau
sy'n cynnig
cyfleoedd ar gyfer
datblygu sgiliau,
gan gynnwys:**

- holi er mwyn cael gwybodaeth i drafod, herio a rhoi damcaniaethau ar brawf a gwerthuso. Bydd hyn yn arwain at amrywiaeth o safbwyntiau diddorol a chwestiynau newydd, hyd yn oed mwy heriol (Rhys, Cyfnod Allweddol 2)
- cymryd rhan mewn gweithgareddau i ddatrys problemau a chydweithredu wrth ddysgu (Jack, Cyfnod Allweddol 3)
- datblygu chwilfrydedd deallusol, meddwl agored, emosiwn, myfyrdod, sythwelediad ac empathi er mwyn edrych i mewn i agweddau ysbrydol a moesol crefydd a bywyd (Jamal, Cyfnod Allweddol 2)
- edrych i mewn i destunau dilys mewn llyfrau sanctaidd, ffynonellau awdurdod megis dysgeidiaethau eglwysig, y Talmud neu Hadith, ysgrifeniadau/tystiolaeth arweinwyr crefyddol a/neu erthyglau crefyddol awdurdodol, ochr yn ochr â ffynonellau gwybodaeth eraill fel papurau newydd, cylchgronau gwyddonol, dogfennau hanesyddol, ffynonellau llenyddol a meddylwyr crefyddol neu athronyddol ac ati, er mwyn mynd i'r afael â chwestiynau crefyddol a chwestiynau sylfaenol i'r hil ddynol (Jack, Cyfnod Allweddol 3)
- ymweld ag addoldai/y gymuned grefyddol yn lleol a safleoedd o arwyddocâd crefyddol er mwyn edrych i mewn i greddoau, dysgeidiaethau ac arfer(ion) mewn ffordd gyffyrddadwy. Gall profiad uniongyrchol roi ymdeimlad o berthyn i'r gymuned a gwneud dysgwyr yn fwy ymwybodol bod edrych i mewn i grefyddau yn fater sensitif a chymhleth. Gall hyn hefyd hyrwyddo'r Cwricwlwm Cymreig (Sam, Cyfnod Allweddol 3)
- archwilio arteffactau a ffynonellau crefyddol eraill, i helpu i edrych i mewn i symboliaeth ac ystyr, a dod i synhwyro beth mae cymryd crefydd o ddifrif yn ei olygu (Rhys, Cyfnod Allweddol 2)
- magu sgiliau creadigol a sythweledol a sgiliau i ddatrys problemau er mwyn cael hyd i'r ystyr sydd yn guddiedig mewn iaith drosiadol (a welir mewn barddoniaeth, llenyddiaeth, mythau, damhegion ac ati) neu ddehongliadau celfyddydol (a welir mewn gwahanol gyfryngau fel arteffactau, defodau, celf, dawns, chwarae rôl, drama neu gerddoriaeth) (Sam, Cyfnod Allweddol 3)
- magu deallusrwydd emosiynol trwy chwarae rôl, dawns ddehongliadol, ffantasi mewn sgript a myfyrdod er mwyn edrych i mewn i ysbrydolrwydd, gwerthoedd a chredoau (Meinir, Cyfnod Allweddol 2)

- archwilio yn systematig i grefyddau unigol, neu i gyfuniad o grefyddau, e.e. Cristnogaeth ac un neu ragor o brif grefyddau Prydain er mwyn cael gwybodaeth am gwestiwn sylfaenol (Elin, Cyfnod Allweddol 2)
- cael trefn ar ddata a'u gosod mewn dilyniant, dosbarthu neu raddio er mwyn gweld tueddiadau a phatrymau; defnyddio ffyrdd graffig o drefnu megis diagramau Venn er mwyn edrych i mewn i'r hyn sy'n debyg a'r hyn sy'n wahanol (Sam, Cyfnod Allweddol 3)
- ystyried a thrafod safbwyntiau pobl eraill, mewn ffordd gytbwys, anfeirniadol, er mwyn cymryd rhan mewn trafodaeth athronyddol, ddiwinyddol a moesol a bod yn wybodus gan feddu ar dystiolaeth ddilys a pherthnasol ac ymresymiad i gyfiawnhau safbwynt (Catrin, Cyfnod Allweddol 3)
- defnyddio gwahanol dechnegau ar gyfer cyfathrebu gan gynnwys cyfathrebu ar lafar, yn ysgrifenedig, yn gorfforol, yn weledol a thrwy TGCh, er mwyn datblygu geirfa grefyddol a dealltwriaeth o iaith symbolaidd a symboliaeth a gyflëir trwy wahanol gyfryngau geiriol ac aneiriol (Jack, Cyfnod Allweddol 3).

Enghreifftiau o weithgareddau sy'n cynnig cyfleoedd cyfyngedig i ddatblygu sgiliau a/neu ddealltwriaeth a rhai byddai'n well eu hosgoi	Enghreifftiau o weithgareddau gellir eu defnyddio i helpu'r dysgwyr i ddatblygu eu sgiliau yn well
Heb ffordd o weithio rhyngberthynol (hynny yw, cysylltu'r tri sgil craidd er mwyn archwilio crefydd mewn ffordd drefnus) mae perygl y collir cyfanrwydd a hunaniaeth y pwnc.	Trwy gysylltu'r tri sgil craidd, mae gwell posibilrwydd bydd dysgwyr yn datblygu dealltwriaeth ddefn o grefydd a bydd mwyr o gyfleoedd i ddysgwyr ymroi yn llawn i'r gwaith a chael eu symbylu gan y cwestiynau a godir a'r atebion a roddir. Hefyd bydd ganddyn nhw wybodaeth lawnach am faterion perthnasol sy'n ymwneud â'r heriau sy'n wynebu cymdeithas.
Copïo lluniau neu destun heb unrhyw ddisgwyl addasu na chymhwyso'r wybodaeth.	Os oes angen lluniau neu destunau (e.e. testunau sanctaidd, diagramau neu adeiladau crefyddol, ac ati) yna dylech eu darparu i'r dysgwyr eu defnyddio fel ffynhonnell neu i gyfeirio atyn nhw er mwyn gwneud gwaith ymchwil.
Tynnu lluniau neu liwio lluniau nad ydyn nhw'n datblygu unrhyw sgil na dealltwriaeth o addysg grefyddol.	Mae gwaith celf creadigol yn briodol os yw'r dysgwyr yn ceisio cyfleu cysyniad anodd neu ddatblygu dehongliad symbolaidd o syniad. (Mae'n aml yn fuddiol cael sylwadau hefyd).
Ymchwilio ar y rhyngwrwyd, lawrlwytho, torri a gludo heb unrhyw ddisgwyl i ddethol a defnyddio deunydd er mwyn ymchwilio i gwestiwn mewn addysg grefyddol.	Gall gwneud ymchwil ar y rhyngwrwyd fod o fudd, ond mae'n bwysig dewis a dethol yn ofalus er mwyn barnu pa mor ddibynadwy yw'r deunydd wrth ymchwilio i gwestiwn mewn addysg grefyddol.
Cynhyrchu posteri neu bamffledi sydd â fawr ddim deilliannau dysgu ar wahân i ddatblygu sgiliau cyflwyno.	Gall fod o fudd gwneud poster i gyfleu gwybodaeth, gan defnyddio amryw o wahanol ffeithiau i gyfleu syniad neu gysyniad gan ddefnyddio'r dychymyg, ond mae'n hanfodol bod y deilliannau dysgu yn werthfawr ac yn glir.
Tasgau creadigol amhriodol sy'n herio unplygrwydd y testun, e.e. gofyn am ddelweddau sy'n tramgwyddo neu sy'n ansensitif.	Gall fod o fudd defnyddio tasgau creadigol sy'n berthnasol iawn i unplygrwydd y grefydd a astudir neu sy'n caniatáu i'r dysgwyr ymchwilio i syniadau drostyn nhw eu hunain, e.e. trwy ysgrifennu eu barddoniaeth eu hunain.
Profion sy'n gofyn am wybodaeth yn unig yn hytrach na dealltwriaeth.	Gall asesiadau sy'n galw am gyfuniad o sgiliau, gwybodaeth a dealltwriaeth fod yn werthfawr.

Rhoi'r Ystod ar waith

Yn y *Fframwaith enghreifftiol cenedlaethol ar gyfer cyflwyno addysg grefyddol i ddysgwyr 3 i 19 oed yng Nghymru*, mae'r adran Ystod yn rhoi cyd-destunau ar gyfer y meysydd astudio yn yr holl gyfnod allweddol. Mae'r Ystod wedi'i chynllunio er mwyn cynyddu'r wybodaeth a'r ddealltwriaeth a gafwyd yn y Cyfnod Sylfaen ac er mwyn sicrhau cydbwysedd, ehangder a dyfnder yn eich gwaith cynllunio. Ni ddylid ystyried yr Ystod yn nifer o destunau ar wahân (neu restr wirio) ond yn hytrach fel meysydd astudio sy'n cyd-blethu â'i gilydd sy'n darparu strwythur er mwyn i'r dysgwyr ymgysylltu, archwilio, a mynegi syniadau ac ymatebion. Mae'r Ystod wedi'i chynllunio er mwyn cynnig hyblygrwydd i chi ddewis testunau a dulliau perthnasol ac yn darparu profiadau o ansawdd da ar gyfer y dysgwyr.

Mae'r tri phrif bennawd yn yr Ystod yn rhoi cyd-destun eang ar gyfer astudio ac yn dangos fod addysg grefyddol yn y bôn yn ymroi i geisio deall 'Y byd', 'Profiad dynol' a 'Chwilio am ystyr'. Mae pob crefydd yn rhoi goleuni ar yr agweddau hyn ar fywyd ac ystyr a dyna pam dylech gynnwys pob agwedd ar yr Ystod yn eich cynllun dysgu er mwyn sicrhau cydlyniad ac ehangder a dyfnder priodol.

Y byd	Profiad dynol	Chwilio am ystyr
<ul style="list-style-type: none">• dechreuad a phwrpas bywyd• y byd naturiol a phethau byw	<ul style="list-style-type: none">• hunaniaeth ddynol• ystyr a phwrpas bywyd• perthyn• awdurdod a dylanwad• perthnasoedd a chyfrifoldeb• taith bywyd	<ul style="list-style-type: none">• anfaterol/ysbrydol• gwybodaeth a phrofiad o'r anfaterol/ysbrydol

Mae'n bosibl ymdrin â'r agweddau ar yr Ystod (a welir yn y 10 pwynt bwled uchod) ar wahân neu gyda'i gilydd ac nid oes rhaid treulio'r un faint o amser yn astudio pob un, ond maen nhw'n crynhoi'r pethau hanfodol ar gyfer darparu cwrs astudio.

Dyma rai enghreifftiau o wahanol ffyrdd gellir cynnwys y gofynion o ran Ystod yn y rhaglen astudio.

- Gallech drin un agwedd ar yr Ystod fel testun ar ei ben ei hun, e.e. 'dechreuad a phwrpas bywyd' neu 'awdurdod a dylanwad' neu 'anfaterol/ysbrydol'. Byddai angen i'r dull hwn fod yn ddigon heriol a byddai angen sicrhau bod gweddill yr Ystod yn cael sylw digonol erbyn diwedd y cyfnod allweddol.
- Gallwch drin agwedd ar yr Ystod fel testun ar ei ben ei hun sy'n ymwneud â chwestiwn sylfaenol. Er enghraifft, gallech holi – 'Beth mae bod yn ddynol yn ei olygu?' (hunaniaeth ddynol), 'Beth sy'n digwydd pan fyddwn yn marw?' (ystyr a phwrpas bywyd), 'Sut mae pobl yn ymateb i lesu?' (awdurdod a dylanwad), 'Sut mae crefyddau'n dehongli'r Datganiad Cyffredinol o Hawliau Dynol wrth hyrwyddo cydraddoldeb?' (perthnasoedd a chyfrifoldebau), 'Beth yw ystyr ac arwyddocâd Pesach?' (perthyn).
- Mae eitemau o'r Ystod yn cael eu cyfuno er mwyn cynnig testun crefyddol traddodiadol, fel y Pasg, addoliad neu Hindŵaeth. Er enghraifft, byddai astudio'r Pasg yn cynnwys cyfuniad o agweddau ar yr Ystod fel 'ystyr a phwrpas bywyd', 'perthyn', 'awdurdod a dylanwad', 'perthnasoedd a chyfrifoldeb', 'anfaterol/ysbrydol' a 'gwybodaeth a phrofiad o'r anfaterol/ysbrydol'.

Ynghyd â phob un o'r 10 agwedd ar yr Ystod² mae gwybodaeth am lefel yr ymgysylltu a ddisgwylir gan ddysgwyr ym mhob cyfnod allweddol. Mae'n hanfodol defnyddio'r 10 agwedd ynghyd â'r wybodaeth sy'n cyfateb iddyn nhw, er mwyn sicrhau bod dilyniant o'r naill gyfnod allweddol i'r llall a bod y testunau'n cael eu trin yn ddigon dwfn. Er enghraifft, petai'r ymadrodd 'dechreuad a phwrpas bywyd' yn cael ei ddefnyddio heb yr wybodaeth sy'n cyfateb iddo, gallai hyn arwain at ddim ond ailadrodd storïau am y creu ym mhob cyfnod allweddol, ond mae'r wybodaeth ychwanegol ar gyfer Cyfnod Allweddol 2 yn mynnu bod dysgwyr yn rhoi sylw i '*sut y mae dehongliadau o ddechreuad y byd a bywyd yn dylanwadu ar farn pobl*'. Os yw pobl grefyddol yn credu, gan hynny, eu bod wedi derbyn cyfrifoldeb am y byd, gallai hyn effeithio ar y modd maen nhw'n trin yr amgylchedd/pethau byw. Yn yr un modd, os ydyn nhw'n meddwl bod pobl wedi'u creu ar ddelw Duw gallai hyn eu hysbrydoli i fynnu safonau moesol uchel ganddyn nhw'u hunain ac eraill.

² I'w gweld yn adran isaf pob un o'r rhaglenni astudio yn y *Fframwaith enghreifftiol cenedlaethol ar gyfer cyflwyno addysg grefyddol i ddysgwyr 3 i 19 oed yng Nghymru*.

Mae'r adrannau canlynol yn cynnig canllawiau ychwanegol ar gyfer elfennau o'r Sgiliau a'r Ystod sydd yn newydd yn y rhaglenni astudio ar gyfer addysg grefyddol.

Cyfnodau Allweddol 2 a 3: Ymchwilio

Dylid cynllunio gweithgareddau ar draws y cyfnodau allweddol i ddatblygu sgiliau dysgwyr mewn ymchwilio. Mae ymchwiliadau'n cynnig cyfleoedd ar gyfer profiad ymholi go iawn lle mae'r dysgwyr yn ymateb i gwestiynau sylfaenol, yn gofyn eu cwestiynau eu hunain, yn chwilio am atebion eu hunain ac yn datblygu dealltwriaeth. Gall y dull ymholi osod y dysgwr yng nghanol y profiad dysgu.

Yng Nghyfnodau Allweddol 2 a 3, mae'r tri sgil craidd (ond yn arbennig felly Ymdrin â'r cwestiynau sylfaenol) yn golygu fod yn rhaid i'r dysgwyr ddatblygu sgiliau perthnasol i waith ymchwilio. Yn y ddau gyfnod allweddol, mae angen cefnogi'r dysgwyr trwy sicrhau bod ganddyn nhw ystod o adnoddau priodol fel y gallan nhw wneud ymchwil dan gyfarwyddyd. Po orau yw ystod ac ansawdd yr adnoddau, gorau yn y byd yw'r tebygolrwydd gall y dysgwr gymharu, cyferbynnu, dadansoddi, syntheseiddio, gwerthuso gwybodaeth a dod i gasgliadau perthnasol. Bydd dysgwyr hefyd yn cael eu hannog i wneud eu hymchwil eu hunain heb gyfarwyddyd, yn y dosbarth a'r tu allan i'r dosbarth. Rhan bwysig o'r ymchwil hon y byddan nhw yn ei gwneud ar eu liwt eu hunain fydd datblygu mwyfwy eu sgiliau o ran dethol a gwerthuso, fel bydd dysgwyr yn dod yn fwy abl i ddatblygu eu meini prawf eu hunain i farnu pa mor ddibynadwy yw'r wybodaeth byddan nhw yn ei chasglu.

Yn ogystal ag adnoddau addas, mae'n hanfodol hefyd bod dysgwyr yn cael tasgau arbennig. Bydd rhain yn sicrhau bod y dysgwyr yn fwy tebygol o beidio â gwneud prosiectau hirfaith, anhrefnus, disgrifiadol ac yn fwy tebygol o wneud ymchwiliadau cryno sy'n canolbwyntio ar y mater dan sylw ac yn dangos datblygiad o ran sgiliau. Dylech sicrhau bod y dysgwyr yn cael cyfleoedd digonol drwy gydol pob cyfnod allweddol i wneud cynnydd yn y sgiliau ymchwilio hyn.

Cynllunio ar gyfer ymchwilio – rhestr wirio

Gofyn cwestiynau sylfaenol mewn addysg grefyddol

- A yw'r cwestiwn canolog sy'n sail i'r ymchwiliad yn gwestiwn sylfaenol?
- A yw'r is-gwestiynau a ddefnyddir i oleuo'r cwestiwn sylfaenol canolog hefyd yn gwestiynau sylfaenol?
- A yw'r dysgwyr yn cael eu cyflwyno i syniadau sy'n gwbl berthnasol i'r testun?

Dylai pob testun mewn addysg grefyddol fod â chwestiwn sylfaenol (hollgynhwysfawr) yn ganolog er mwyn iddo arwain yr astudiaeth. Mae cwestiynau yn rhai sylfaenol os ydyn nhw:

- yn cyd-blethu'r tri sgîl craidd
- yn defnyddio llawer o'r Ystod
- yn gwestiynau dwfn sy'n herio'r dysgwyr i feddwl a myfyrio
- yn hollgynhwysfawr ac eang o ran ystod
- heb unrhyw ateb penodol iddyn nhw ac felly yn gwestiynau gellir ymchwilio iddyn nhw o safbwynt diwinyddol/athronyddol/moesegol.

Dyma rai mathau o gwestiynau sylfaenol:

- rhai o'r cwestiynau mwyaf un fel 'Beth yw dechreuad a phwrpas bywyd?'
- cwestiynau crefyddol fel 'Ai Mab Duw oedd Iesu?'
- cwestiynau dynol fel 'A fu farw'r freuddwyd?' (gan gyffwrdd ar gydraddoldeb/hawliau sifil a'r rhan a chwaraeodd Martin Luther King).

Wedi i chi godi'r cwestiwn sylfaenol gyda'r dosbarth, byddan nhw'n cael eu harwain wrth iddyn nhw ymdrin eu hunain â'r mater, er mwyn edrych i mewn i ystod o gwestiynau ychwanegol sy'n hyrwyddo datblygu'r tri sgîl craidd.

Mae rhai cwestiynau'n gyfyng ac ni fyddem yn eu disgrifio fel rhai sylfaenol, er iddyn nhw efallai ddarparu gwybodaeth ddefnyddiol ar gyfer ymchwiliad. Er enghraifft, os gofynnir cwestiwn cyffredinol mewn addysg grefyddol fel 'Beth ddigwyddodd i Siddhartha Gautama i beri iddo chwilio am y gwirionedd?', ni fydd hyn ar y gorau ond yn golygu bod angen i'r dysgwr ddisgrifio bywyd cynnar y Bwdha. Bydd angen i'r dysgwyr allu cael yr wybodaeth hon er mwyn edrych i mewn i'r cwestiwn sylfaenol 'Beth yw gwirionedd (o safbwynt Bwdhaidd)?', ond ni fydd ailadrodd y stori ond yn datblygu

sgiliau llenyddol, disgrifiadol yn hytrach na'r tri sgil craidd mewn addysg grefyddol. Yn yr achos hwn, byddai'n well rhoi'r wybodaeth am y Bwdha i'r dysgwyr a gofyn cwestiynau iddyn nhw sy'n arwain at fwy o werthuso.

Mae rhai cwestiynau na fyddai rhywun yn eu galw'n gwestiynau sylfaenol ond sydd hefyd yn mynd y tu hwnt i faes addysg grefyddol. Er enghraifft, wrth edrych i mewn i'r cwestiwn sylfaenol 'Beth yw drygioni?' nid yw'n briodol gofyn cwestiwn ychwanegol nad yw ond yn gofyn am fanylion hanesyddol am yr holocost (e.e. 'Pa ddigwyddiadau yn yr Holocost gellid eu disgrifio fel drygioni?) oherwydd byddai'n arwain at ddisgrifiad o'r digwyddiadau yn unig yn hytrach na helpu'r dysgwyr i werthuso ac ymateb i'r cwestiwn sylfaenol a godir. Byddai'n fwy priodol holi 'Pa benderfyniadau/ amgylchiadau a arweiniodd (person neu grwp penodol) i ymddwyn mewn modd yr ydych chi'n ei ystyried yn ddrwg?'. Mae'r cwestiwn hwn yn mynd yn ôl yn uniongyrchol at y cwestiwn gwreiddiol sef 'Beth yw drygioni?' a gallai hefyd arwain y dysgwyr i ystyried credoau, cymhellion ac ewyllys rydd ac ati yn hytrach na dim ond manylion hanesyddol.

Adnoddau ar gyfer casglu a dilysu gwybodaeth

- A yw'r dysgwyr yn cael ystod ddigonol o ddeunyddiau fel y gallan nhw ddatblygu sgiliau uwch? (e.e. gwerslyfrau; llyfrau sanctaidd; astudiaethau achos/cyfweliadau chredinwyr; ystod o gyfryngau, y rhyngwrwyd, CDau, DVDau, fideos; gwybodaeth gan enwadau, mudiadau a ffynonellau awdurdod crefyddol; adnoddau a gynlluniwyd gan yr athro/athrawes; adnoddau o ystod o ddisgyblaethau priodol gan gynnwys gwybodaeth gallan nhw ei chael am ddiwinyddiaeth, athroniaeth a moeseg.)
- A yw'r dysgwyr yn cael eu cefnogi er mwyn datblygu meini prawf i werthuso dibynadwyaeth ffynonellau gwybodaeth? (e.e. ymchwil helaeth, dilysrwydd hanesyddol, awdurdod crefyddol, tystion arbenigol, profiad crefyddol, barn gytbwys ac ati.)

Trefnu a dadansoddi gwybodaeth

- A yw'r dysgwyr yn gallu cael hyd i wybodaeth a'i dehongli mewn modd cytbwys?
- A yw'r dysgwyr yn gallu dadansoddi ystod o wahanol farnau a gasglwyd er mwyn dod i gasgliadau?

Mae'n ddefnyddiol os ydych yn annog dysgwyr i wneud eu hymchwiliadau mewn modd gwrthrychol a chytbwys heb ragfarn bersonol. I helpu i ymdrin â'r mater yn gytbwys a gwrthrychol, da o beth yw i'r dysgwyr ddefnyddio, wrth gyfeirio at gredoau crefyddol ac anghrefyddol, osodiadau fel 'Mae rhai Mwslemiaid yn credu . . . oherwydd . . . , ond mae eraill yn credu . . . oherwydd . . . '. Mae hyn yn fodd i geisio bod yn wrthrychol a chofio bod rhai pethau tebyg a rhai pethau gwahanol o fewn crefyddau ac wrth gymharu crefyddau ac o fewn disgyblaethau eraill.

Da o beth hefyd yw i'r dysgwyr gasglu gwybodaeth ar gyfer eu hymchwil mewn ffordd drefnus ac o dan gyfarwyddyd yn hytrach na chopio allan ffeithiau cawsan nhw hyd iddyn nhw yma ac acw. Er enghraifft, pan ddisgwylir i'r dysgwyr, fel rhan o'u hymchwiliad *ddefnyddio amrywiaeth o ffynonellau gwybodus . . . a datblygu ymatebion priodol* gallan nhw ddefnyddio strategaethau meddwl i'w helpu:

- i gymharu gwybodaeth (gan gynnwys rhestru dadleuon o blaid ac yn erbyn), rhestru posibiladau eraill a phenderfynu beth sy'n ddilys a beth sydd ddim yn ddilys
- datblygu dadl
- ystyried cyd-destunau (gan gynnwys ymwybyddiaeth o ragdybiaethau, posibiladau a ffyrdd o egluro)
- llunio damcaniaethau, casglu tystiolaeth, gwerthuso (ystyried dewisiadau a phosibiliadau eraill)
- hybu agwedd agored er mwyn parhau â'r ymchwil.

Dod i gasgliadau

Ar ôl casglu'r wybodaeth briodol, a yw'r dysgwyr yn:

- canolbwyntio ar union ofynion y dasg ac yn dychwelyd at y cwestiwn gwreiddiol?
- gallu gweld beth sy'n debyg a beth sy'n wahanol a'r rhesymau dros y gwahaniaeth barn?
- gallu dechrau datblygu ffyrdd o egluro?
- gallu pwyso a mesur tystiolaeth er mwyn datblygu dadl a'i chyfiawnhau?

Er mwyn sefydlu ac ehangu sgiliau, mae'n bwysig bod y dysgwyr yn ailedrych ar y cysyniadau ar lefel ddyfnach, neu eu cymhwyso i gyd-destun gwahanol i'w gwerthuso eto. Mae'r dull synoptaidd hwn yn sicrhau nad oes dim yn cael ei astudio ar ei ben ei hun yn unig a gellir ailymweld â gwaith a wnaed o'r blaen yn fwy dwfn ac o safbwynt gwahanol. O wneud hynny, ceir dilyniant wrth ddatblygu sgiliau ac wrth ddyfnhau gwybodaeth a dealltwriaeth.

Gwerthuso'r ymchwiliad

Pan fyddan nhw'n gwerthuso eu hymchwiliadau, mae'n gymorth i'r dysgwyr fyfrio ar y cwestiynau canlynol.

- A wnes i gwblhau'r hyn roeddwn wedi'i fwriadu?
- Os na wnes i, sut gallwn i gwblhau'r hyn roeddwn wedi bwriadu'i wneud?
- Sut gwnes i f'ymchwiliad a sut gallwn fod wedi datblygu'r sgil hwn ymhellach?
- Pa ddulliau wnes i eu defnyddio er mwyn dod i gasgliadau a pha mor ddilys oedd fy nghasgliadau?
- Sut gallen ymestyn yr ymchwiliad hwn?
- Beth ddylwn i ymchwilio iddo nesaf a pha sgiliau sydd arna' i eu hangen er mwyn gwella f'ymchwiliad?
- Beth rydw i wedi'i ddysgu?
- Pa gwestiwn newydd mae f'ymchwiliad wedi'i godi?

Ystod o grefyddau

Cyfnodau Allweddol 2 a 3: Defnyddio mewnwelediad o ystod o grefyddau

Mae'n ofynnol (yn ôl y gyfraith³) i ddysgwyr gael cyfleoedd i ddatblygu eu sgiliau, eu gwybodaeth a'u dealltwriaeth o Gristnogaeth a'r prif grefyddau eraill (fel sy'n cael ei nodi yn y maes llafur cytûn lleol). Er mwyn sicrhau cwrs astudio cytbwys, byddai angen defnyddio astudiaeth systematig o grefydd ynghyd â dull astudio mwy thematig.

³ Mae'r gofynion cyfreithiol ynglŷn ag addysg grefyddol ar gael yn y *Fframwaith enghreifftiol cenedlaethol ar gyfer cyflwyno addysg grefyddol i ddysgwyr 3 i 19 oed yng Nghymru*.

Er enghraift, bydd cwrs astudio cytbwys yn sicrhau bod dysgwyr yn ailymweld yn ddyfnach – yn nes ymlaen mewn cyfnod allweddol – â'r sgiliau, yr wybodaeth, a'r ddealltwriaeth a ddatblygwyd yn gynharach mewn cyfnod allweddol trwy astudio systematig. Dylid gwneud hyn fel rhan o astudiaeth systematig neu thematig.

Cyfnod Allweddol 2: Archwilio credoau, dysgeidiaethau ac arfer(ion) – enghraift o ddull systematig

Man cychwyn astudiaeth systematig o grefydd fyddai defnyddio'r sgiliau a enwir o dan 'Archwilio credoau, dysgeidiaethau ac arfer(ion) crefyddol', yn rhoi gwybodaeth a dealltwriaeth mwy cynhwysfawr i ddysgwyr am grefydd penodol. Wrth astudio crefydd yn systematig fel hyn, byddai rhai o'r cwestiynau mwyaf un o safbwynt crefydd a/neu gwestiynau dynol yn dod i'r amlwg yn naturiol yn sgil y cynnwys. Dylai'r dysgwyr ymdrin â'r cwestiynau sylfaenol a godir a mynegi ymatebion personol perthnasol yn seiliedig ar yr astudiaeth fel maen nhw'n codi.

Man cychwyn ar gyfer gweithio'n systematig byddai'r sgiliau a enwir o dan 'Archwilio credoau, dysgeidiaethau ac arfer(ion) crefyddol'. Er enghraift, byddech yn cynllunio astudiaeth systematig trwy enwi'r prif agweddau ar Iddewiaeth rydych am i'r dysgwyr edrych i mewn iddyn nhw, fel synagog, Torah, kashrut, Shabbat, ac ati, gan ddarparu adnoddau dysgu gweithredol sy'n canolbwyntio ar y tri sgil craidd sy'n amgylchynu'r agweddau crefyddol hyn. Yna byddai'r astudiaeth systematig yn delio â:

- Beth sy'n arbennig am synagog?
- Sut mae'r Torah yn dylanwadu ar fywyd Iddew?
- Beth yw arwyddocâd kashrut?
- Pam mae Shabbat yn bwysig i lawer o Iddewon?
- Pam mae Iddew yn dathlu Sukkot?
- Sut a pham mae'r Iddewon yn gofalu am eraill ac am y byd?
- Oes rhaid i ni farw?

Dyma enghraift i ddangos sut byddech chi'n cynllunio sesiynau i drafod pam mae Shabbat yn bwysig.

- **Pam mae Shabbat yn bwysig i Iddewon?** Mae'r cwestiwn sylfaenol crefyddol cychwynnol yn gosod yr olygfa yn barod ar gyfer ymchwiliad yn seiliedig ar addoliad a ffordd o fyw mewn Iddewiaeth.

- **Dod i wybod am Shabbat:** Gan fod Shabbat yn ymwneud yn uniongyrchol ag arferion crefyddol, bydd angen i'r dysgwyr ddod i wybod mwy am Shabbat gan holi 'Pwy?', 'Beth?', 'Ble?', 'Pryd?' a 'Pam?'. Pan fydd dysgwyr yn ymchwilio, gallan nhw ateb y cwestiynau hyn drwy ddefnyddio nifer o wahanol sgiliau meddwl, e.e. ffair wybodaeth, athroniaeth i blant, ymchwiliad personol gan ddefnyddio adnoddau neu ail-greu bwyta pryd Shabbat yn y dosbarth (gan ddefnyddio arteffactau, testunau crefyddol, caneuon a bwyd).
- **Pam mae rhai Iddewon yn meddwl ei bod yn bwysig dathlu Shabbat?** Gyda'r cwestiwn hwn mae angen i'r dysgwyr gael hyd i ragor o wybodaeth am y dysgeidiaethau crefyddol ynglŷn â Shabbat. Pan fyddan nhw'n ymdrin â dysgeidiaethau crefyddol, mae'n hollbwysig bod yr hyn maen nhw'n edrych arno yn gwbl berthnasol i'r cyd-destun crefyddol a bod y dysgwyr yn eu deall yn llawn. Bydd gweithgareddau cyfatebu, didoli, trefnu, graddio ac egluro yn helpu dysgwyr i ymchwilio i'r testunau dilys⁴.
- **Beth mae rhai Iddewon yn ei gredu am Shabbat?** Er mwyn dod i gasgliadau am gredoau Iddewig, bydd angen iddyn nhw wneud cysylltiadau rhwng y pethau maen nhw wedi'u darganfod trwy edrych i mewn i'r arferion a'r dysgeidiaethau ac wrth iddyn nhw gael gwybodaeth o'r ffynonellau hyn bydd yn haws iddyn nhw ddod i gasgliadau.
- **Pam mae'n bwysig cael dydd o orffwys neu amser arbennig?** Mae'r cwestiwn hwn yn galluogi'r dysgwyr i ystyried safbwyntiau pobl Iddewig (trwy astudiaethau achos, erthyglau, cyfweiliadau personol ac ati). Bydd hyn yn helpu'r dysgwyr i ganfod unrhyw bethau sy'n debyg ac yn wahanol o fewn Iddewiaeth, yn eu helpu i asesu'r effaith a gaiff Shabbat ar fywydau Iddewon ac yn eu helpu i fynegi ymatebion personol ar sail gwybodaeth.
- **Pam mae Shabbat yn bwysig i Iddewon?** Mae'r gweithgaredd crynhoi hwn yn dwyn ynghyd yr holl fewnwelediad a gafwyd trwy wneud cysylltiadau rhwng y credoau, dysgeidiaethau ac arfer(ion) crefyddol fel gallan nhw ddadansoddi a syntheseiddio, a dod i gasgliadau cytbwys.

⁴ Mae'n rhaid edrych ar destunau crefyddol dilys os yw'n ofynnol i'r dysgwyr ddehongli eu hystyr a gwerthuso'r effaith maen nhw'n ei chael ar fywydau credinwyr. I helpu'r dysgwyr, efallai bydd angen i chi gael hyd i gyfieithiad gwahanol neu fersiwn ar gyfer plant. Weithiau, bydd angen i chi symleiddio testunau efallai er mwyn i'r dysgwyr eu deall, ond mae'n bwysig na fydd ystyr y testunau'n cael ei newid gormod wrth eu symleiddio.

Cyfnod Allweddol 2: Archwilio credoau, dysgeidiaethau ac arfer(ion) – enghraifft o ddull thematig

Man cychwyn dull thematig, efallai, fydd cymryd y sgiliau a enwyd o dan 'Ymdrin â'r cwestiynau sylfaenol' neu 'Mynegi ymatebion personol'. Yn ystod astudiaeth o'r fath, bydd cwestiynau crefyddol, mwyaf un neu ddynol yn sbardun i edrych i mewn i agweddau ar grefydd(au) sy'n ymwneud yn uniongyrchol â'r cwestiwn neu gwestiynau a godir. Ar gyfer yr astudiaeth hon, gellid dewis y crefyddau sy'n cynnig y safbwyntiau mwyaf diddorol neu amrywiol.

- **Pam mae pobl yn ymboeni ac yn teimlo cyfrifoldeb am y byd naturiol a phethau byw?** Mae'r cwestiwn sylfaenol dynol cychwynnol yn gosod yr olygfa yn barod ar gyfer ymchwiliad sy'n canolbwyntio ar y ffyrdd mae crefyddau'n cael eu symbylu i ddangos stiwardiaeth a gofal. Gallai'r testun ddechrau trwy ganolbwyntio ar harddwch natur a'r effaith mae pobl yn ei chael ar yr harddwch hwnnw.
- **Beth mae rhai pobl grefyddol yn ei wneud i ddathlu'r byd naturiol?** Mae hyn yn ymwneud yn uniongyrchol ag arferion crefyddol ac er mwyn darganfod mwy bydd angen i'r dysgwyr ddarganfod sut mae nifer o grefyddau yn dathlu harddwch a rhyfeddod y byd naturiol. Er enghraifft, mae Iddewon yn dathlu Sukkoth, Cristnogion yn dathlu'r Diolchgarwch a rhai Bwdhyddion yng Ngwlad Thai yn dathlu Songkran ac ati. Gall y dysgwyr ymchwilio i hwn trwy ddefnyddio ystod o sgiliau meddwl, storïau perthnasol ac ymchwiliad personol.
- **Pam mae llawer o bobl grefyddol yn credu ei bod yn ddyletswydd arnyn nhw i ofalu am y byd naturiol a phethau byw?** Ar gyfer y cwestiwn hwn, mae angen i'r dysgwyr ddod i wybod mwy am y dysgeidiaethau crefyddol ynglŷn â'r byd naturiol/pethau byw a stiwardiaeth (gan ddefnyddio termau perthnasol i bob crefydd a astudir). Wrth ymdrin â dysgeidiaethau crefyddol, mae'n hanfodol trin y rhain yn eu cyd-destun crefyddol a sicrhau bod y dysgwyr yn eu deall yn llawn. Os yw dysgwyr wedi dod ar draws testunau crefyddol penodol mewn astudiaethau systematig blaenorol o grefydd benodol, bydd hyn yn eu helpu i ddeall yn well y cyd-destun a pha gredoau ac arferion sy'n gysylltiedig â'r testunau. Bydd gweithgareddau cyfatebu, didoli, trefnu, graddio ac egluro yn helpu dysgwyr i edrych i mewn i'r testunau dilys⁵.

⁵ Gweler troednodyn 4 ar dudalen 21.

- **Beth mae pobl grefyddol yn ei gredu am y byd naturiol a phethau byw?** Er mwyn dod i gasgliadau am yr ystod o gredoau crefyddol a astudiwyd, bydd angen iddyn nhw wneud cysylltiadau rhwng y pethau maen nhw wedi'u darganfod trwy edrych i mewn i'r arferion a'r dysgeidiaethau. Yna bydd angen iddyn nhw ganfod beth sy'n debyg a beth sy'n wahanol yn y credoau crefyddol a astudiwyd.
- **Os yw pobl grefyddol yn credu mai rhodd yw'r byd, sut dylen nhw ei drin?** Mae'r cwestiwn hwn yn galluogi'r dysgwyr i ystyried safbwyntiau amryw o wahanol bobl grefyddol (trwy astudiaethau achos, erthyglau, cyfweiliadau personol ac ati) ac ystyried a yw eu crefydd yn dylanwadu ar y modd maen nhw'n ymateb i'r amgylchedd a phethau byw.
- **Sut gall pobl wneud gwahaniaeth?** Bydd y cwestiwn hwn yn helpu'r dysgwyr i ddefnyddio safbwyntiau credinwyr, i'w helpu i fynegi eu hymatebion personol ar sail gwybodaeth.
- **Pam mae pobl yn ymboeni ac yn teimlo cyfrifoldeb am y byd naturiol a phethau byw?** Wrth ddychwelyd at y cwestiwn sylfaenol gwreiddiol eto daw'r holl fewnwelediadau at ei gilydd, fel gall dysgwyr ddadansoddi a synsetheiddio a dod i gasgliadau cytbwys, gan gyfeirio'n benodol at y rhesymau gwrthgyferbyniol pam a sut mae gwahanol bobl (gan gynnwys rhai sydd o wahanol grefyddau) yn ymateb i'r byd naturiol.

Mae'r ddwy enghraifft hyn yn berthnasol i'r *Deunyddiau Asesu Dewisol ar gyfer Addysg Grefyddol* a ddarparwyd gan ACCAC yn 2004 a deunyddiau a gomisiynwyd gan Lywodraeth Cynulliad Cymru (am wybodaeth bellach, gweler yr adran 'Adnoddau defnyddiol').

Cyfnodau Allweddol 2 a 3: Mynegi ymatebion personol

Rhan o hanfod pob crefydd yw darparu ffordd wahanol o edrych ar y byd – gyda rhai yn canolbwyntio mwy ar yr ysbrydol ac eraill yn fwy ar yr ochr faterol. Mae'n bwysig sylweddoli bod yr ideolegau hyn yn dylanwadu ar syniadau, agweddau a gweithredoedd credinwyr. Yn yr un modd, bydd bob dysgwr yn dod i'r dosbarth eu hideoleg eu hunain, sy'n dylanwadu ar y ffordd maen nhw'n byw a'u golwg ar fywyd. Mae'n bwysig iddyn nhw edrych i mewn i'r ideolegau hyn a'u cymharu ag ideolegau pobl eraill os ydyn nhw am fod â gwir ddealltwriaeth a pharch at ei gilydd. Nid yw ymatebion personol yn golygu rhoi cyfle i'r dysgwyr ailadrodd rhagfarnau. Fel rhan o'u hymateb, dylai'r dysgwyr ystyried eu safbwyntiau nhw eu hunain a rhai pobl eraill, mewn ffordd gytbwys a heb farnu. Dylen nhw hefyd fod yn agored i ddadleuon athronyddol, diwinyddol a moesegol a bod â digon o wybodaeth a thystiolaeth ddilys, berthnasol ynghyd â chyfiawnhad sydd wedi'i ymresymu.

Enghreifftiau o gwestiynau a all gefnogi'r dysgwyr wrth iddyn nhw fynegi eu hymatebion personol

- Pa ffyrdd diddorol gallwch chi eu defnyddio er mwyn cyfleu'r hyn rydych chi wedi'i ddysgu am grefydd/profiadau ysbrydol a gwneud penderfyniadau moesol?
- Sut byddech chi'n ymateb i rai o'r cwestiynau buom yn edrych i mewn iddyn nhw?
- Dywedwch beth oedd y safbwyntiau crefyddol mwyaf diddorol daethoch chi ar eu traws a'u trafod.
- Pam mae'r safbwyntiau yn debyg a/neu yn wahanol i'ch teimladau, eich gweithredoedd a'ch barn chi?
- Pam mae pobl yn neilltuo amser i fyfyrion ar ochr ysbrydol bywyd?
- Beth yn eich astudiaethau sydd wedi peri mwyaf o benbleth i chi a pha gwestiynau pellach hoffech gael atebion iddyn nhw?
- A oes atebion terfynol, diffiniadol i'r cwestiynau a godwyd?

Addysg grefyddol a sgiliau ar draws y cwricwlwm

Mae *Fframwaith sgiliau ar gyfer dysgwyr 3 i 19 oed yng Nghymru* anstatudol wedi cael ei ddatblygu er mwyn cynnig arweiniad ynghylch parhad a dilyniant mewn datblygu meddwl, cyfathrebu, TGCh a rhif ar gyfer dysgwyr 3 i 19 oed.

Yng Nghyfnodau Allweddol 2 a 3, dylid rhoi cyfleoedd i'r dysgwyr adeiladu ar y sgiliau y maen nhw wedi dechrau eu caffael a'u datblygu yn ystod y Cyfnod Sylfaen. Dylai'r dysgwyr barhau i gaffael, datblygu, ymarfer, cymhwyso a mireinio'r sgiliau hyn trwy dasgau grŵp a thasgau unigol mewn amryw o gyd-destunau ar draws y cwricwlwm. Gellir gweld cynnydd yn nhermau mireinio'r sgiliau hyn a thrwy eu cymhwyso i dasgau sy'n symud o'r diriaethol i'r haniaethol; o'r syml i'r cymhleth; o'r personol i'r 'darlun mawr'; o'r cyfarwydd i'r anghyfarwydd; ac o'r dibynnol i'r annibynnol a'r cyd-ddibynnol.

Defnyddiwyd eiconau yn y fframwaith addysg grefyddol i arwyddo gofynion penodol o ran datblygu sgiliau a dysgu ar draws y cwricwlwm. Fodd bynnag, wrth baratoi cynllun dysgu sy'n berthnasol i'r dysgwyr, byddwch yn gweld cyfleoedd eraill i gyfoethogi'r dysgu. Mae'r syniadau isod yn cyfateb i'r *Fframwaith enghreifftiol cenedlaethol ar gyfer cyflwyno addysg grefyddol i ddysgwyr 3 i 19 oed yng Nghymru a'r Proffiliau enghreifftiol dysgwyr yng Nghyfnodau Allweddol 2 a 3 mewn addysg grefyddol: Canllawiau ychwanegol*. Gellir ddod o hyd i'r rhain ar y CD-ROM sy'n cyd-fynd a gwefan Llywodraeth Cynulliad Cymru www.cymru.gov.uk/addysgasgiliau

Datblygu meddwl



Bydd y dysgwyr yn datblygu eu meddwl ar draws y cwricwlwm trwy'r prosesau **cynllunio**, **datblygu** a **myfyrio**.

Mewn addysg grefyddol, bydd y dysgwyr yn cael cyfleoedd i:

- **ofyn** cwestiynau sylfaenol sy'n codi trwy brofiad dynol, y byd ac agweddau ar grefydd
- **archwilio** ac yn **gwneud cysylltiadau** rhwng y credoau, dysgeidiaethau ac arferion crefyddol a astudian nhw
- **cynllunio ymchwiliadau** trwy **gasglu** a defnyddio ystod o ffynonellau crefyddol ac anghrefyddol ac yn eu **defnyddio** i **werthuso** a **chyfiawnhau** eu hymatebion personol

- **defnyddio** amrywiaeth o **dechnegau datrys problemau beirniadol a chreadigol** er mwyn **datblygu** syniadau ac **archwilio** a **herio** dehongliadau, rhagdybiaethau a phosibiliadau.

Mae'r proffiliau dysgwyr yn y canllawiau ychwanegol yn arddangos bod dysgwyr yng Nghyfnod Allweddol 2 a Chyfnod Allweddol 3 yn cael eu cefnogi i ddatblygu eu sgiliau meddwl trwy bob un o'r gweithgareddau gan eu bod yn canolbwyntio'n amlwg ar y tri sgil craidd cydberthynol. Ar gyfer pob testun, mae angen edrych i mewn a dadansoddi'r credoau, dysgeidiaethau ac arferion crefyddol a'r cwestiynau sylfaenol a godir, gan roi ymateb personol ar sail gwybodaeth. Wrth edrych i mewn i'r mater a rhoi'r sgiliau craidd hyn ar waith, mae angen i'r dysgwyr holi mewn modd beirniadol a gwerthuso'r materion sy'n codi, gwneud cysylltiadau rhwng agweddau ar y cwrs sy'n goleuo ei gilydd, herio rhagdybiaethau mewn modd creadigol a phlannu ac ehangu gwybodaeth a dealltwriaeth ynglŷn â chynnwys yr astudiaeth. Bydd y dysgwyr hefyd yn datblygu sgiliau dirnad a myfyrio wrth fynegi ymatebion personol.

Datblygu cyfathrebu



Bydd y dysgwyr yn datblygu eu sgiliau cyfathrebu ar draws y cwricwlwm trwy'r sgiliau **llafaredd, darllen, ysgrifennu** a **chyfathrebu ehangach**.

Mewn addysg grefyddol, bydd y dysgwyr yn cael cyfleoedd i:

- **ofyn** cwestiynau, **cyfathrebu** syniadau ac yn **mynegi** eu teimladau a'u barn eu hunain gan ddefnyddio gwahanol ffurfiau fel y bo'n briodol i'r gynulleidfa a phwrpas y gweithgaredd
- **gwrando** yn ofalus ar eraill, gan nodi cryfderau a gwendidau safbwyntiau neu drywydd rhesymu
- **defnyddio** gwahanol strategaethau darllen/ysgrifennu yn dibynnu ar yr ymchwiliad neu'r gweithgaredd dan sylw
- **dangos dealltwriaeth gynyddol** o iaith grefyddol/symbolaidd gyda mwy o ymwybyddiaeth o'r amrywiaeth o dehongliadau posibl.

Mae'r proffiliau dysgwyr yn y canllawiau ychwanegol yn rhoi cyfleoedd i'r dysgwyr ymchwilio a thrafod eu hymchwiliadau, gan rannu eu canfyddiadau mewn grwpiau dosbarth, grwpiau llai a pharau. Maen nhw wedi darllen ystod o ffynonellau ysgrifenedig addas, gan gymharu'r rhain â ffynonellau gweledol a sain, mewn rhai achosion, er mwyn cefnogi'r ymchwiliadau ym mhob cyfnod allweddol ac mae'r dysgwyr wedi cyfleu'r hyn maen nhw wedi'i ganfod mewn amryw ffyrdd creadigol. Mae'r dysgwyr wedi cyfleu eu casgliadau trwy waith ysgrifenedig sy'n dod yn fwyfwy maith a chymhleth, gan gynnwys ysgrifennu ffeithiol mewn gwahanol arddulliau. Maen nhw hefyd wedi cyfleu eu syniadau, eu barn, eu dadleuon a'u casgliadau trwy gyfrwng diagramau, chwarae rôl, cyflwyniadau a thrafodaeth.

Datblygu TGCh



Bydd y dysgwyr yn datblygu eu sgiliau TGCh ar draws y cwricwlwm trwy **ddarganfod, datblygu, creu a chyflwyno gwybodaeth a syniadau** a thrwy ddefnyddio ystod eang o offer a meddalwedd.

Mewn addysg grefyddol, bydd y dysgwyr yn cael cyfleoedd i:

- **gyfathrebu a rhannu** gwybodaeth (gan ddefnyddio, er enghraifft, e-bost, PowerPoint, blog, podlediad ac ati)
- **cyflwyno** gwybodaeth mewn amryw o fformatau gan ddefnyddio prosesu geiriau a graffeg
- **canfod a datblygu** gwybodaeth ar y rhyngwrdd a ffynonellau eraill gan gynnwys CD-ROMau ac ati
- **cynorthwyo** cyflwyniadau llafar a chreu syniadau a strategaethau i wella effaith eu gwaith.

Yn y proffiliau dysgwyr yn y canllawiau ychwanegol mae dysgwyr yn y ddau gyfnod allweddol yn defnyddio'r rhyngwrdd fel rhan o'u hymchwilio. Er enghraifft, mae Jack (Cyfnod Allweddol 3) yn defnyddio'r rhyngwrdd i ddod i wybod mwy am greddau, dysgeidiaethau ac arferion crefyddol trwy gasglu gwybodaeth o wefannau penodol (a gymeradwywyd gan yr athro/athrawes) ac er mwyn gwneud ymchwil ychwanegol. Yn yr un modd, mae Catrin (Cyfnod Allweddol 3) wedi gwneud ymchwil ynglŷn â gwahanol ddehongliadau crefyddol dibynadwy gan ddefnyddio'r rhyngwrdd, DVD a CD-ROMau. Mae nifer o ddysgwyr wedi defnyddio PowerPoint i greu cyflwyniadau er mwyn cyfleu gwybodaeth a rhannu syniadau ag eraill yn y dosbarth.

Datblygu rhif



Bydd y dysgwyr yn datblygu eu sgiliau rhif ar draws y cwricwlwm trwy **ddefnyddio gwybodaeth fathemategol, cyfrifo, a dehongli a chyflwyno casgliadau.**

Mewn addysg grefyddol, bydd y dysgwyr yn cael cyfleoedd i:

- **ddefnyddio** gwybodaeth fel trefnu digwyddiadau mewn amser, **mesur** amser trwy galendrau crefyddau amrywiol, gan **gyfrifo** canrannau degymiad ac **ystyried** arwyddocâd rhif o fewn crefyddau
- **dehongli** deilliannau/data a **chyflwyno** casgliadau o holiaduron, graffiau a ffurfiau eraill o ddata er mwyn **tynnu casgliadau**
- **gofyn** cwestiynau pellach am faterion sy'n ymwneud â chrefydd a'r byd.

Fel rhan o'i hymchwiliadau yng Nghyfnodau Allweddol 2 a Chyfnod Allweddol 3, bydd y dysgwyr yn dod ar draws data fel gwybodaeth o'r cyfrifiad ac ystadegau am bresenoldeb mewn addoldai a niferoedd dilynwyr crefyddau ar draws y byd. Mae'r canllawiau ychwanegol yn dangos sut wnaeth Elin (Cyfnod Allweddol 2) ystyried cronoleg syml mewn perthynas â gwneud ymchwil am yr Iesu hanesyddol ac fe wnaeth Jack (Cyfnod Allweddol 3) arolwg yn y dosbarth a dadansoddi'r data.

Addysg grefyddol a dysgu ar draws y cwricwlwm

Yng Nghyfnodau Allweddol 2 a 3, dylid rhoi cyfleoedd i'r dysgwyr adeiladu ar y profiadau a gaffaelwyd yn ystod y Cyfnod Sylfaen, a hybu eu gwybodaeth a'u dealltwriaeth o Gymru, eu datblygiad personol a chymdeithasol a'u lles, a'u hymwybyddiaeth o'r byd gwaith.

Y Cwricwlwm Cymreig

Dylai dysgwyr 7–14 oed gael cyfleoedd i ddatblygu a chymhwysu gwybodaeth a dealltwriaeth o nodweddion diwylliannol, economaidd, amgylcheddol, hanesyddol ac ieithyddol Cymru.

Bydd addysg grefyddol yn cyfrannu at y Cwricwlwm Cymreig trwy alluogi'r dysgwyr i:

- **werthfawrogi** arwyddocâd, gwerth ac effaith treftadaeth Gristnogol gyfoethog a chyfansoddiad aml-ffydd deinamig Cymru yn y gorffennol a'r presennol
- **defnyddio** ystod o adnoddau ysgogol o'r gymdogaeth. Caiff y dysgwyr eu herio i **ofyn** cwestiynau sylfaenol am ystyr a phwrpas bywyd ac arwyddocâd ac effaith crefydd a meddwl crefyddol ar gymdeithas yr unfed ganrif ar hugain. Bydd mewnwelediad o'r fath yn cefnogi cydlyniad cymdeithasol, ymwybyddiaeth ddiwylliannol/crefyddol a chydweithrediad o fewn y gymdeithas a chymunedau unigol.

Mae'r proffiliau dysgwyr (sydd yn y ddogfen canllawiau ychwanegol) wedi'u dewis er mwyn dangos sut gellir defnyddio'r gymdogaeth a phobl lleol yn fan cychwyn ar gyfer ymchwiliadau. Rhoddwyd cyfle i Jamal (Cyfnod Allweddol 2) gynnal cyfweiliad â person o grêd Hindŵ a gwneud ymchwil ynglŷn â Hindŵaeth a Christnogaeth yn lleol a thramor er mwyn darganfod sut mae credinwyr lleol yn gweithredu oherwydd eu ffydd. Gwnaeth dysgwyr fel Sam (Cyfnod Allweddol 3) ymchwil ynglŷn ag arfer(ion) crefyddol yn lleol, y daeth ar eu traws wrth ymweld ag addoldai neu wrth gwrdd â dilynwyr crefyddau yn lleol ac wrth astudio profiadau crefyddol lleol yng Nghymru – er enghraifft, Melangell. Mae ymchwil i gyfrifoldeb pobl am y byd a phethau byw i'w weld yn amlwg yng ngwaith Rhys (Cyfnod Allweddol 2).

Addysg bersonol a chymdeithasol



Dylai dysgwyr gael cyfleoedd i hyrwyddo eu hiechyd a'u lles emosiynol a'u datblygiad moesol ac ysbrydol; bod yn ddinasyddion gweithgar a hybu datblygiad cynaliadwy a dinasyddiaeth fyd-eang; a pharatoi ar gyfer dysgu gydol oes.

Bydd addysg grefyddol yn cyfrannu at addysg bersonol a chymdeithasol drwy archwilio'r dimensiynau ysbrydol, moesol, cymdeithasol a diwylliannol. Bydd y dysgwyr yn:

- **datblygu dealltwriaeth** a pharch at wahanol grefyddau'r byd
- **archwilio** sut mae crefydd yn effeithio ar y penderfyniadau a wneir, a'r ffyrdd o fyw a fabwysiedir gan unigolion a chymdeithas mewn gwahanol ddiwylliannau o amgylch y byd a Phrydain
- **canolbwyntio** ar awydd llawer o grefyddau i feithrin gwerthoedd a dyheadau megis cydraddoldeb, cyfiawnder, cyfrifoldeb, heddwch a moesoldeb drwy bethau megis gweithredu cymdeithasol, cynaliadwyedd a dinasyddiaeth fyd-eang
- cael eu hannog hefyd i **gwestiynu** gwerthoedd a dyheadau eu bywydau eu hunain, bywydau eraill a'r gymdeithas.

Yn y proffiliau dysgwyr (sydd yn y ddogfen canllawiau ychwanegol), mae'r dysgwyr yn y ddau gyfnod allweddol yn edrych i mewn i destunau mewn addysg grefyddol sydd yn cefnogi'r themâu hyn. Ym mhob testun, mae cyfleoedd cynyddol i ddatblygu dealltwriaeth o wahanol grefyddau'r byd a pharch atyn nhw, wedi iddyn nhw eu hastudio, gan hybu cydraddoldeb a chydlyniad cymdeithasol ac anghenion Confensiwn y Cenhedloedd Unedig ar Hawliau'r Plentyn (CCUHP). Mae pob testun yn edrych i mewn i effeithiau crefydd ar ffordd credinwyr o fyw a'u diwylliant, gan ystyried sut yr effeithir ar y modd mae unigolion a chymunedau yn gwneud penderfyniadau. Mae pob proffil yn datblygu dealltwriaeth o werthoedd a chyfrifoldebau ac yn anelu at ddatblygu dealltwriaeth ac ystyriaeth o gysyniadau mwyfwy cymhleth. Mae gofyn cwestiynau sylfaenol am grefyddau, y byd a ni ein hunain yn rhan annatod o addysg grefyddol ac felly bydd pob testun yn rhoi lle i werthoedd a dyheadau y dysgwyr a phobl eraill.

Gyrfaoedd a'r byd gwaith



Dylai dysgwyr 11–19 oed gael cyfleoedd i ddatblygu eu hymwybyddiaeth o'r maes gyrfaoedd a'r byd gwaith a sut mae eu hastudiaethau'n cyfrannu at baratoi ar gyfer bywyd gwaith.

Bydd addysg grefyddol yn cyfrannu at yrfaoedd a'r byd gwaith drwy:

- **ddarparu mewnwelediad** i'r ffordd mae crefydd yn dylanwadu ar gredinwyr yn eu dewis o yrfa a'r safonau y ddisgwylir ganddyn nhw yn eu bywyd gwaith. Gan hynny mae'n cyfrannu at gydlyniant cymunedol a dealltwriaeth ddiwylliannol yn y gweithle
- **cynyddu gwybodaeth** am gredoau ac arferion crefyddol, diwylliannol a moesegol hanfodol (e.e. arferion gwisg, diwrnodau gŵyl, defodau marwolaeth, ac ati). Bydd yr wybodaeth hon yn hanfodol ar gyfer galwedigaethau megis meddygaeth, gwleidyddiaeth, y gyfraith ac addysg, ynghyd â galwedigaethau sy'n ymwneud â theithio, adloniant, y cyfryngau a'r lluoedd arfog, ac mewn gwirionedd ar gyfer pob dinesydd yn ein byd aml-ddiwylliannol.

Wrth geisio creu cymdeithas gyfiawn a theg, gall y dysgwyr:

- **werthuso** amrywiaeth o safbwyntiau crefyddol a moesol sy'n ymwneud, er enghraifft, â hawliau cyflogaeth, entrepreneuriaeth foesegol, moesegau busnes, benthyg arian, a hyrwyddo prosesau ac arferion diwydiannol gwyrdd cynaliadwy
- **datblygu** amrywiaeth o sgiliau trosglwyddadwy megis **mewnwelediad, datrys problemau, meddwl yn feirniadol, y gallu i werthuso** gwahanol safbwyntiau a **phwyso a mesur** y canlyniadau ac ati. Bydd y sgiliau hyn i gyd yn graidd i lawer o'r rhinweddau sydd eu hangen yn y byd gwaith heddiw sy'n heriol, cymhleth ac yn newid yn barhaus
- cael cyfle i **ddatblygu eu hymwybyddiaeth** o faes gyrfaoedd a'r byd gwaith a sut mae eu hastudiaethau'n cyfrannu at baratoi ar gyfer eu bywyd gwaith.

Yn y proffiliau dysgwyr (sydd yn y ddogfen canllawiau ychwanegol) mae'r holl ddysgwyr yng Nghyfnodau Allweddol 2 a 3 yn datblygu'r sgiliau trosglwyddadwy sy'n hanfodol ar gyfer y byd gwaith. Maen nhw hefyd yn ychwanegu at eu gwybodaeth am grefyddau, diwylliannau a thraddodiadau a allai fod yn berthnasol i gyflogwyr a chyflogeion ac yn datblygu'r sgiliau sydd eu hangen mewn cymdeithas sydd fwyfwy yn gymdeithas aml-ffydd. O fod yn fwy ymwybodol o faterion crefyddol a moesegol mewn perthynas â chyflogaeth a busnes, byddan nhw hefyd yn fwy craff fel cwsmeriaid, dyfeiswyr, cyflogwyr a chyflogeion.

Adran

2

Disgwyliadau a dilyniant mewn addysg
grefyddol

Yn yr adran hon, mae'r datganiadau o'r disgrifiadau lefel wedi'u trefnu er mwyn dangos dilyniant yn y tri maes Sgiliau craidd. Mae'r geiriau mewn print trwm yn dangos canolbwynt y sgiliau a dilyniant.

Dylech ddefnyddio'r adran hon er mwyn paratoi cynlluniau gwaith a gweithgareddau sy'n rhoi cyfle i'r dysgwyr wneud cynnydd. Mae'r naill lefel yn adeiladu ar y llall ac nid yw pob nodwedd yn cael ei hailadrodd yn y lefel nesaf.

Dilyniant mewn Ymdrin â'r cwestiynau sylfaenol

Dylai'r dysgwyr ddatblygu'r sgiliau sydd eu hangen er mwyn ymdrin â'r cwestiynau sylfaenol trwy archwilio amrywiaeth o dystiolaeth berthnasol sy'n rhoi iddyn nhw wybodaeth, defnyddio tystiolaeth a ffynonellau eraill i ddatblygu sgiliau meddwl a ffurfio ystod o wahanol esboniadau a dadleuon.

Disgrifiadau lefel

Mae'r dysgwyr yn:

- 1 siarad** am eu profiadau eu hunain, y byd o'u cwmpas ac agweddau ar grefydd.
- 2 gofyn** cwestiynau am eu profiadau eu hunain, y byd o'u cwmpas ac agweddau ar grefydd, ac yn **awgrymu** rhai atebion.
- 3 trafod** y **cwestiynau** sy'n codi o'u profiadau eu hunain, y byd o'u cwmpas ac agweddau ar grefydd, gan **gynnig** eu barn eu hunain.
- 4 trafod** eu **hymatebion** hwy ac eraill i gwestiynau am fywyd, y byd o'u cwmpas a chrefydd.
- 5 mynegi** ac yn **cyfiawnhau** syniadau a barnau am gwestiynau sylfaenol, yn ôl eu hymchwiliadau a'u profiadau eu hunain.
- 6 defnyddio** amrywiaeth o ffynonellau gwybodus a'u profiadau eu hunain i **gyflwyno** tystiolaeth a **datblygu** ymatebion priodol i gwestiynau sylfaenol.
- 7 ystyried** cwestiynau crefyddol a moesol sylfaenol o ystod o safbwyntiau crefyddol ac yn dechrau **dod i gasgliadau** rhesymegol.
- 8 ystyried** cwestiynau crefyddol a moesol sylfaenol, yn **gwerthuso** ystod o bosibiliadau ac yn **dod i gasgliadau** rhesymegol yn seiliedig ar y dystiolaeth a gasglwyd.

Perfformiad Eithriadol cydnabod bod cwestiynau crefyddol sylfaenol yn aml yn gymhleth ac mai rhannol ac amhendiant yw'r atebion yn aml.

Archwilio credoau, dysgeidiaethau ac arfer(ion) crefyddol

Dylai'r dysgwyr wneud cynnydd yn eu sgiliau mewn addysg crefyddol trwy gyfrwng ystod gynyddol o wybodaeth a thrwy ddeall y cysylltiadau rhwng y credoau, dysgeidiaethau ac arferion crefyddol, fel y byddan nhw'n datblygu dealltwriaeth ddofn a diwinyddol gadarn o grefydd. Dylen nhw gael cyfleoedd i ddeall yr effaith mae crefydd yn ei chael ar fywydau credinwyr, cymunedau a chymdeithas. Dylen nhw gael cyfle hefyd i ddadansoddi a dehongli haenau o ystyr a symboliaeth mewn crefyddau.

Disgrifiadau Iefel

Mae'r dysgwyr yn:

1 galw i gof ac yn **ymateb** i rai credoau, dysgeidiaethau ac arferion crefyddol sylfaenol yr ymchwiliir iddyn nhw. Byddan nhw'n **ymwybodol** i raddau fod yr agweddau hyn ar grefydd yn arbennig.

2 galw i gof ac yn **cyfathrebu'n** syml rai o'r credoau, dysgeidiaethau ac arferion crefyddol sylfaenol yr ymchwiliir iddyn nhw. Byddan nhw'n **awgrymu**, mewn termau syml, pam y mae'r agweddau hyn ar grefydd yn bwysig i rai pobl.

3 disgrifio rhai o'r credoau, dysgeidiaethau ac arferion crefyddol **sylfaenol** yr ymchwiliir iddyn nhw. Byddan nhw'n **disgrifio** sut mae rhai o'r agweddau hyn ar grefydd yn effeithio ar fywydau credinwyr.

4 disgrifio ac yn dechrau **esbonio** y credoau, dysgeidiaethau ac arferion crefyddol yr ymchwiliir iddyn nhw. Byddan nhw'n **rhoi** enghreifftiau penodol o'r ffyrdd y bydd yr agweddau hyn yn effeithio ar fywydau credinwyr ac yn dechrau **nodi'r** hyn sy'n debyg ac yn wahanol mewn crefyddau.

5 gwneud cysylltiadau rhwng y credoau, dysgeidiaethau ac arferion crefyddol a astudir, gan **ddisgrifio'r** effaith ar fywydau credinwyr ac yn **nodi'r** hyn sy'n debyg ac yn wahanol o fewn ac ar draws crefyddau.

6 defnyddio eu dealltwriaeth o'r cysylltiadau rhwng y credoau, dysgeidiaethau ac arferion crefyddol yr ymchwiliir iddyn nhw i **gryfhau** eu dealltwriaeth o grefydd ac i **esbonio** gwahanol safbwyntiau crefyddol.

7 cymhwyso ystod eang o gysyniadau crefyddol i amrywiaeth o gredoau, dysgeidiaethau ac arferion. Byddan nhw'n **esbonio** a **chyfiawnhau** y rhesymau dros yr ystod o safbwyntiau sydd gan bobl crefyddol.

8 dangos dealltwriaeth o ystod eang o gysyniadau crefyddol, gan gynnwys safbwyntiau amrywiol ar gredoau, gwerthoedd a thraddodiadau o fewn y crefyddau a astudir. Byddan nhw'n **gwerthuso'r** agweddau amrywiol ar grefydd ac yn **esbonio** sut y mae'r rhain yn effeithio ar fywydau unigolion, cymunedau a chymdeithas.

Perfformiad Eithriadol dadansoddi ac yn **cynnig rhesymau** dros y gwahanol safbwyntiau a geir yn ymwneud â'r credoau, gwerthoedd a thraddodiadau'r crefyddau a astudir, gan **gydnabod** y gwahaniaethau rhwng y crefyddau a gwerthfawrogi'r tyndra rhwng undod ac amblwyfaeth o fewn pob crefydd. Bydd **ganddyn nhw** wybodaeth a dealltwriaeth fanwl o ymddygiad a chredoau ymlynwyr o fewn ystod o systemau ffydd.

Mynegi ymatebion personol

Dylai dysgwyr wneud cynnydd yn eu sgiliau o ran mynegi ymatebion personol mewn addysg grefyddol trwy gyfleu syniadau a chysyniadau crefyddol yn glir. Dylen nhw wneud hynny gan ddefnyddio ystod o strategaethau priodol a chreadigol a thrwy egluro, yn sensitif a gyda mewnwelediad, sut gallai'r hyn maen nhw wedi'i ddysgu effeithio ar eu bywydau eu hunain a bywydau pobl eraill. Mae'r maes hwn hefyd yn cynnwys dangos dealltwriaeth o eirfa a symboliaeth grefyddol a dylid gosod hyn yng nghyd-destun y lefel gyfan.

Disgrifiadau lefel

Mae'r dysgwyr yn:

- 1 cydnabod** bod eu teimladau, eu gweithrediadau a'u barnau yn gallu bod yn debyg neu'n wahanol i rai pobl eraill. Byddan nhw'n **defnyddio** geirfa grefyddol syml mewn modd addas i fynegi eu syniadau ar adegau.
- 2 siarad** mewn termau syml am eu teimladau, eu gweithrediadau a'u barnau eu hunain a rhai pobl eraill. Byddan nhw'n **defnyddio** geirfa grefyddol syml yn addas.
- 3 disgrifio** eu teimladau, eu gweithrediadau a'u barnau eu hunain, ac yn **cynnig sylwadau** syml ar safbwyntiau pobl eraill. Byddan nhw'n dechrau **cydnabod** bod ystyr i symbolau crefyddol, ac yn **defnyddio** geirfa grefyddol yn addas.
- 4 esbonio** mewn termau syml sut mae eu teimladau, eu gweithrediadau a'u barnau eu hunain yn **wahanol** i rai pobl eraill. Byddan nhw'n **adnabod** rhai symbolau crefyddol ac yn **defnyddio** ystod o eirfa grefyddol yn addas.
- 5 esbonio** sut mae eu teimladau, eu gweithrediadau a'u barnau eu hunain yn **effeithio** ar eu bywydau, ac yn **disgrifio** sut mae safbwyntiau pobl eraill yn yr un modd yn effeithio ar eu bywydau nhw. Byddan nhw'n **defnyddio** ystod o eirfa grefyddol yn addas ac yn **dangos** dealltwriaeth sylfaenol o iaith symbolaidd.
- 6 esbonio'r berthynas** rhwng eu credoau a'u gweithrediadau eu hunain. Byddan nhw hefyd yn **esbonio'r** berthynas rhwng credoau a gweithrediadau pobl eraill. Byddan nhw'n **defnyddio** ystod o eirfa grefyddol yn addas ac yn **dangos** dealltwriaeth sylfaenol o symbolaeth ac iaith symbolaidd.
- 7 ystyried** goblygiadau eu credoau a'u gweithrediadau eu hunain ac yn **cymharu'r** rhain gyda rhai pobl eraill ac yn **dod** i gasgliadau cytbwys. Byddan nhw'n **defnyddio** ystod o eirfa grefyddol yn addas ac yn gallu **esbonio** ystyr symbolaidd gwrthrychau, gweithrediadau a/neu iaith grefyddol.
- 8 ymchwilio** i'r cysyniadau crefyddol a astudir, yn **gwerthuso** eu safbwyntiau eu hunain ac eraill trwy ddadleuon rhesymegol a thystiolaeth. Byddan nhw'n **defnyddio** ystod eang o eirfa grefyddol yn addas ac yn **dangos** dealltwriaeth ddatblygedig o iaith symbolaidd.

Perfformiad Eithriadol o ran y cysyniadau crefyddol a moesol a astudir, **mynegi** barn, sydd wedi'i hystyried yn llawn, ar safbwyntiau pobl eraill a hynny'n seiliedig ar ymchwiliad manwl. Byddan nhw'n **defnyddio** ystod helaeth o eirfa grefyddol yn addas ac yn **dangos** dealltwriaeth ddatblygedig iawn o iaith symbolaidd.

Gall ymwybyddiaeth gysyniadol gael ei datblygu ym mhob un o'r sgiliau craidd. Mae'r enghraifft ganlynol yn dangos sut gall ymwybyddiaeth gysyniadol gael ei meithrin yn y sgil Archwilio credoau, dysgeidiaethau ac arfer(ion) crefyddol.

Datblygu sgiliau o safbwynt ymwybyddiaeth o gysyniadau trwy archwilio credoau, dysgeidiaethau ac arfer(ion) crefyddol

Syniad, damcaniaeth neu ddehongliad yw cysyniad. Mae fel arfer yn air neu ymadrodd syml, fel 'gwirionedd', 'creu', 'jihad' neu 'moksha', sydd yn crynhoi amrywiaeth o syniadau athronyddol, diwinyddol, ysbrydol neu foesegol cymhleth. Mae'r *Fframwaith enghreifftiol cenedlaethol ar gyfer cyflwyno addysg grefyddol i ddysgwyr 3 i 19 oed yng Nghymru* wedi datblygu ffordd arloesol o alluogi dysgwyr i gael ymwybyddiaeth o gysyniadau mewn modd diriaethol a syml. Mae'n gwneud hyn trwy ganolbwyntio ar syniadau syml y gall pawb eu deall ond, o gyfuno'r gwahanol syniadau, arweinir at lefel uwch o ddealltwriaeth a datblygu sgiliau uwch.

Ffyrdd hanfodol o ddatblygu sgiliau o safbwynt ymwybyddiaeth o gysyniadau yn cynnwys y canlynol.

- Sicrhau bod pob testun yn rhoi cyfle i'r dysgwyr archwilio yn benodol i gredoau crefyddol y dilynwyr, fel y mae'r rhain yn berthnasol i'r cwestiynau sylfaenol sy'n codi.
- Sicrhau bod pob testun yn rhoi cyfle i'r dysgwyr archwilio yn benodol i ddysgeidiaethau crefyddol, gan edrych ar ddyfyniadau o'r llyfrau sanctaidd a ffynonellau/dehongliadau crefyddol awdurdodol eraill, fel y mae'r rhain yn berthnasol i'r cwestiynau sylfaenol a godir.
- Sicrhau bod pob testun yn rhoi cyfle i'r dysgwyr archwilio yn benodol i arferion crefyddol, sef addoliad, defodau, dathliadau a ffyrdd o fyw a'r effaith ar fywydau credinwyr mewn perthynas â'r cwestiynau sylfaenol a godir.
- Defnyddio ystod o weithgareddau meddwl deniadol i alluogi'r dysgwyr i ddeall y credoau, dysgeidiaethau ac arferion crefyddol a nodwyd ganddyn nhw yn llawn.
- Annog y dysgwyr i gofnodi gwybodaeth a gafwyd mewn ffyrdd personol, dychmygus, gan ddefnyddio ystod o wahanol dechnegau, fel bod yr wybodaeth yn hawdd i'w gweld.
- Helpu'r dysgwyr i wneud cysylltiadau rhwng y credoau, dysgeidiaethau ac arfer(ion) crefyddol trwy:
 - ddisgrifio'r syniadau a'r gweithgareddau yr ymchwilir iddyn nhw
 - casglu gwybodaeth berthnasol ynghyd, mewn ffyrdd sy'n hawdd eu gweld, fel y daw'r cysylltiadau yn amlwg (e.e. mapiau cysyniadau, offer trefnu graffigol, trefn ddiemwnt ac ati)

- egluro pam mae'r dysgeidiaethau yn goleuo'r credoau crefyddol a pham mae'r dysgeidiaethau a'r credoau crefyddol yn goleuo'r arfer(ion), e.e. mae dysgeidiaethau yr Wythnos Sanctaidd yn disgrifio Swper Olaf Iesu, mae hyn yn goleuo cred Gristnogol am Iesu fel oen aberthol ac mae'r rhain yn eu tro yn dylanwadu ar arfer Anglicanaidd/Catholig mewn perthynas â'r Ewcarist
- canfod pethau sy'n debyg ac yn wahanol rhwng crefyddau ac o fewn crefyddau.
- Helpu'r dysgwyr i sylweddoli bod eu dealltwriaeth o'r cysylltiadau hyn yn arwain at ddealltwriaeth gysyniadol er mwyn iddyn nhw allu:
 - nodi pa agweddau ar y credoau, dysgeidiaethau ac arfer(ion) crefyddol sy'n cyfuno â'i gilydd i lunio cysyniad fel maddeuant, gobaith, cyfiawnder
 - sylweddoli y bydd gwahanol gredoau, dysgeidiaethau ac arferion crefyddol yn cyfuno â'i gilydd i lunio cysyniad o fewn pob crefydd/traddodiad crefyddol, a gall cysyniadau fel maddeuant, gobaith a chyfiawnder fod â dehongliadau gwahanol yn ôl y persbectif crefyddol penodol sydd dan sylw
 - sylweddoli bod cysyniadau'n gymhleth a bod yn ymwybodol y gall fod yn wrthgynhyrchiol dod i gasgliadau heb edrych yn llawn ar y manylion.

Sut i helpu'r dysgwyr i ddatblygu ymwybyddiaeth o gysyniadau

Er mwyn rhoi cyfle i'r dysgwyr ddangos nodweddion disgrifiadau lefel penodol, bydd angen i chi gynllunio cyfleoedd dysgu addas sydd yn ymestyn a herio sgiliau'r dysgwyr.

Yn Deunyddiau Asesu Dewisol ar gyfer Addysg Grefyddol – Cyfnod Allweddol 2 a Chyfnod Allweddol 3 (2004) ACCAC, cafodd y gwaith cynllunio hwn ei ddangos mewn perthynas â grid o feini prawf asesu a oedd yn dangos pob un o'r lefelau a meini prawf cysylltiedig yr unedau penodol.

Yn hytrach na rhoi grid o feini prawf asesu i bob uned, mae'r ddogfen hon yn rhoi golwg fwy gweledol ar y cynnydd mewn ymwybyddiaeth gysyniadol (sy'n dangos sut gall dangos y cysylltiadau rhwng y credoau, dysgeidiaethau ac arfer(ion) crefyddol arwain at fwy o ymwybyddiaeth gysyniadol). Mae'r mapiau cysyniadau ar gyfer Lefel 3 a Lefel 7 yn dangos dilyniant yn y testun 'Pam mae

gan bobl ffydd?’ ac mae’r mapiau cysyniadau eraill yn rhoi blas ar ddatblygiad cysyniadau ar draws amrywiaeth o destunau. Yn ddelfrydol, byddai mapiau cysyniadau wedi’u darparu ar gyfer pob lefel ym mhob pwnc, ond gan nad oedd hynny’n ymarferol mae’r mapiau yn dangos y disgwyliadau ym mhob lefel a sut gall defnyddio cwestiynau ac adnoddau priodol helpu i ddatblygu sgiliau a chynnig cyfle i gyrraedd nodweddion y lefelau uwch. Wrth edrych ar yr adran ynglŷn â’r ‘Ffordd ymlaen’ yn astudiaeth achos pob dysgwr (sydd i’w gweld yn y ddogfen canllawiau ychwanegol) byddai’n werth ystyried sut gallai cwestiynau ac adnoddau datblygedig wella perfformiad y dysgwyr.

Fodd bynnag, mae’n hollbwysig eich bod yn sicrhau nad yw’r tasgau/cwestiynau yn ddiarwybod yn cyfyngu ar ymatebion y dysgwyr trwy ganolbwyntio’n ormodol ar ddisgwyliadau disgrifiad lefel penodol yn hytrach nag ar ystod o ddisgrifiadau lefel.

Datblygu sgiliau o safbwynt ymwybyddiaeth o gysyniadau

Lefel 2

Galw i gof a chyfathrebu dysgeidiaethau sylfaenol



- Dysgeidiaeth Iesu am Dduw.
- Iesu'n bod yn gymwynasgar.
- Y Samariad Trugarog.

Ydy helpu pobl eraill yn bwysig?

Galw i gof a chyfathrebu arferion sylfaenol

- Cristnogion sy'n helpu pobl eraill.
- Pam mae llawer o Gristnogion mor barod i helpu?



Galw i gof a chyfathrebu credoau Cristnogol sylfaenol



- Cristnogion sy'n helpu eraill – Byddin yr Iachawdwriaeth ac aelodau'r 'Capel Mawr'.
- Maen nhw'n credu yr oedd Iesu'n arbennig.
- Maen nhw am ddilyn enghraifft Iesu.

Pam mae'r agweddau hyn ar grefydd yn bwysig i rai pobl?

- Ym mha ffyrdd ydych chi'n helpu pobl eraill?
- Pam mae helpu pobl eraill yn bwysig?

Fel man cychwyn Cristnogaeth wedi'i dewis ond gall crefyddau eraill gael eu defnyddio.

Mae'r cwestiynau cyffredinol hyn yn helpu i ddarlunio ystyr y sgiliau sy'n cael eu defnyddio yn y lefel hon.

Cwestiynau cyffredinol i helpu'r dysgwyr i ddwyn i gof a chyfleu gwybodaeth:

- **Beth sy'n digwydd yn y stori/llun?**
- **Beth maen nhw'n ei wneud?**
- **Pam maen nhw'n cymryd rhan?**
- **Pam mae pobl yn meddwl ei fod yn arbennig?**
- **A yw hyn yn bwysig i chi?**

Ar Lefel 2, bydd y dysgwyr yn cael profiad o wahanol gredoau, dysgeidiaethau ac arferion crefyddol ar eu pennau'u hunain trwy storïau a phrofiadau a chyfarfyddiadau gweithredol. Ar y lefel hon byddan nhw'n dwyn i gof a chyfleu yr hyn maen nhw wedi'i ddysgu, yn bennaf, ond yn cofio ffeithiau a'u rhannu ag eraill.

Mae'n hanfodol, fodd bynnag, sicrhau nad yw tasgau/cwestiynau yn cyfyngu ymatebion y dysgwyr yn anfwriadol drwy ganolbwyntio'n rhy fanwl ar ddisgwyliadau disgrifiad lefel benodol yn hytrach nag ar amrediad o ddisgrifiadau lefelau.

Lefel 3

Disgrifio rhai credoau sylfaenol



- Mae Cristnogion yn credu bod Iesu'n eu harwain yn eu bywydau.
- Mae profiadau Moses yn rhoi i Iddewon ffydd yn Nuw.
- Mae Mwslimiaid yn credu ac yn ymddiried yn Allah ac yn Muhammad, proffwyd Allah.

Disgrifio rhai dysgeidiaethau sylfaenol



- Dysgodd Iesu am y Rheol Euraidd a maddeuant.
- Mae'r Deg Gorchymyn yn ganllaw i Iddewon.
- Mae Mwslimiaid yn dilyn dysgeidiaeth y Qur'an.

Pam mae gan bobl ffydd?

Disgrifio sut mae rhai o'r agweddau hyn yn effeithio ar fywydau credinwyr

Mae credinwyr yn:

- dilyn rheolau a dysgeidiaeth eu crefydd
- addoli'n rheolaidd
- ymddwyn mewn ffyrdd arbennig gan gael eu harwain gan greddau, dysgeidiaethau ac arferion.

Disgrifio rhai arferion sylfaenol



- Mae Cristnogion yn dangos eu ffydd trwy ddilyn enghraifft Iesu a helpu eraill.
- Mae Iddewon yn dangos eu ffydd trwy gadw deddfau Duw a dangos tsedekah.
- Mae Mwslimiaid yn astudio'r Qur'an, yn gweddio bob dydd ac yn rhoi zakah.

Fel man cychwyn Cristnogaeth, Iddewiaeth ac Islam wedi'u dewis ond gall crefyddau eraill gael eu defnyddio.

Mae'r cwestiynau cyffredinol hyn yn helpu i ddarlunio ystyr y sgiliau sy'n cael eu defnyddio yn y lefel hon.

Cwestiynau cyffredinol i helpu'r dysgwyr i ddisgrifio:

- **Beth sy'n digwydd yn y stori, y ddefod, y gweithgaredd crefyddol?**
- **Beth maen nhw'n ei gredu?**
- **Pam maen nhw'n dilyn y rheolau/dysgeidiaethau?**
- **Pam maen nhw'n addoli'n rheolaidd?**
- **Pam maen nhw'n credu mewn ffordd arbennig?**

Ar Lefel 3, mae'r dysgwyr yn rhoi rhyw ddisgrifiad o'r credoau, dysgeidiaethau ac arferion crefyddol fel maen nhw'n cael eu cyfleu trwy storïau, profiadau gweithredol a chyfarfyddiadau. Gellir defnyddio'r disgrifiadau hyn i helpu'r dysgwyr i ddisgrifio sut mae'r agweddau hyn yn effeithio ar fywydau credinwyr. Ar y lefel hon maen nhw'n ymwybodol o fwy o fanylion ond nid ydyn nhw'n gallu egluro pam mae'r agweddau hyn yn digwydd.

Mae'n hanfodol, fodd bynnag, sicrhau nad yw tasgau/cwestiynau yn cyfyngu ymatebion y dysgwyr yn anfwriadol drwy ganolbwyntio'n rhy fanwl ar ddisgwyliadau disgrifiad lefel benodol yn hytrach nag ar amrediad o ddisgrifiadau lefelau.

Lefel 4

Disgrifio a dechrau egluro'r credoau crefyddol yr ymchwilir iddyn nhw



Mae llawer o Gristnogion yn credu y dylen nhw:

- addoli gyda'i gilydd oherwydd . . .
- rhannu bara a gwin oherwydd . . .
- dathlu amserau pwysig ym mywyd Iesu oherwydd . . .
- darllen y Beibl oherwydd . . .
- diolch i Dduw am bopeth yn eu bywyd oherwydd . . .
- gofalu am y tlawd a'r diymadferth.

Pam mae gymuned yn bwysig i Gristnogion?

Disgrifio a dechrau egluro'r arferion crefyddol yr ymchwilir iddyn nhw



Sut a pham mae Cristnogion yn:

- dathlu'r Ewcarist
- dathlu'r Nadolig
- dathlu'r Pasg
- dathlu'r Diolchgarwch
- cydweddïo
- cydweithio er mwyn dilyn dysgeidiaeth Iesu.

Disgrifio a dechrau egluro'r dysgeidiaethau crefyddol yr ymchwilir iddyn nhw



Mae'r dysgeidiaethau Cristnogol yn y Beibl yn dweud wrth Gristnogion:

- am fywyd, marwolaeth ac atgyfodiad Iesu
- am Dduw fel creawdwr a cheidwad
- pam dylai Cristnogion ofalu am bobl eraill, hyd yn oed gelynyon
- pam dylai Cristnogion ofalu am y byd naturiol a phethau byw.

Dechrau nodi'r hyn sy'n debyg ac yn wahanol mewn crefyddau



Rhoi enghreifftiau penodol o'r ffyrdd bydd yr agweddau hyn yn effeithio ar fywydau credinwyr



Mae Cristnogion yn:

- cwrdd yn rheolaidd i weddio
- helpu pobl eraill trwy roi o'u harian a'u hamser.
- cydnabod bod cydweithio'n bwysig.

Fel man cychwyn Cristnogaeth wedi'i dewis ond gall crefyddau eraill gael eu defnyddio.

Mae'r cwestiynau cyffredinol hyn yn helpu i ddarlunio ystyr y sgiliau sy'n cael eu defnyddio yn y lefel hon.

Cwestiynau cyffredinol:

- **i helpu'r dysgwyr i ddisgrifio:**
 - **Beth allwch chi ei ddweud am . . . ?**
 - **Beth sy'n digwydd? Pryd? Ble? Pwy? Sut?**
- **i helpu'r dysgwyr i ddechrau egluro:**
 - **Pam mae'n arbennig?**
 - **Pam maen nhw'n cymryd rhan?**
 - **Pam mae credinwyr yn meddwl bod hyn yn bwysig? (credoau, dysgeidiaethau, arferion crefyddol)**
- **i helpu'r dysgwyr i enghreifftio effaith:**
 - **Beth mae pobl grefyddol yn ei wneud bob dydd?**
- **i helpu'r dysgwyr i gymharu:**
 - **Beth sy'n debyg a beth sy'n wahanol?**

Ar Lefel 4, mae'r dysgwyr yn disgrifio'r credoau, dysgeidiaethau ac arferion crefyddol trwy roi mwy a mwy o fanylion, ond cyfyngedig yw'r wybodaeth am bam mae dilynwyr crefyddau yn credu ac ymddwyn mewn ffordd arbennig. Gan hynny, nid yw ymwybyddiaeth o gysyniadau i'w weld yn amlwg yn y cam hwn oherwydd nid yw'r dysgwyr yn dod â syniadau at ei gilydd. Maen nhw'n dechrau gweld gwahaniaethau oddi mewn i grefydd benodol ond nid ydyn nhw o angenrheidrwydd yn gallu cymharu â chrefyddau eraill. Mae eu henghreiffiau o'r modd mae crefydd yn effeithio ar fywydau credinwyr yn uniongyrchol gysylltiedig â phob un o'r credoau, dysgeidiaethau ac arferion crefyddol unigol.

Mae'n hanfodol, fodd bynnag, sicrhau nad yw tasgau/cwestiynau yn cyfyngu ymatebion y dysgwyr yn anfwriadol drwy ganolbwyntio'n rhy fanwl ar ddisgwyliadau disgrifiad lefel benodol yn hytrach nag ar amrediad o ddisgrifiadau lefelau.

Lefel 5

Gwneud cysylltiadau rhwng y credoau crefyddol a astudir



Mae Cristnogion yn credu bod bodau dynol:

- yn wahanol i anifeiliaid oherwydd . . .
- wedi'u creu ar lun a delw Duw oherwydd . . .
- yn meddu ar doniau arbennig a phwrpas arbennig oherwydd . . .
- yn gallu gwybod beth sy'n dda/drwg oherwydd . . .

Disgrifio'r effaith ar fywydau credinwyr



Mae Cristnogion yn:

- cwrdd yn rheolaidd i weddio i'w helpu i wella
- ymdrechu'n galed i adeiladu ar eu doniau a'u defnyddio
- helpu pobl eraill trwy roi o'u harian a'u hamser.

Gwneud cysylltiadau rhwng y dysgeidiaethau crefyddol a astudir



Mae'r dysgeidiaethau Cristnogol yn y Beibl yn dweud wrth Gristnogion:

- eu bod wedi derbyn cyfrifoldeb am ofalu am y byd naturiol
- bod ganddyn nhw berthynas arbennig â Duw
- y dylen nhw wneud gwaith Duw, weithiau gyda chymorth
- sut i ddewis rhwng y da a'r drwg.

Beth sy'n ein gwneud ni'n ddynol?

Gwneud cysylltiadau rhwng yr arferion crefyddol a astudir



Sut a pham mae Cristnogion:

- yn dathlu'r doniau a gawsan nhw (e.e. Diolchgarwch am y cynheuf, Bedydd, gweddïo am nerth)
- addoli Duw
- ceisio dilyn dysgeidiaeth Iesu trwy weithredu.



Nodi'r hyn sy'n debyg ac yn wahanol o fewn ac ar draws crefyddau



Fel man cychwyn Cristnogaeth wedi'i dewis ond gall crefyddau eraill gael eu defnyddio.

Mae'r cwestiynau cyffredinol hyn yn helpu i ddarlunio ystyr y sgiliau sy'n cael eu defnyddio yn y lefel hon.

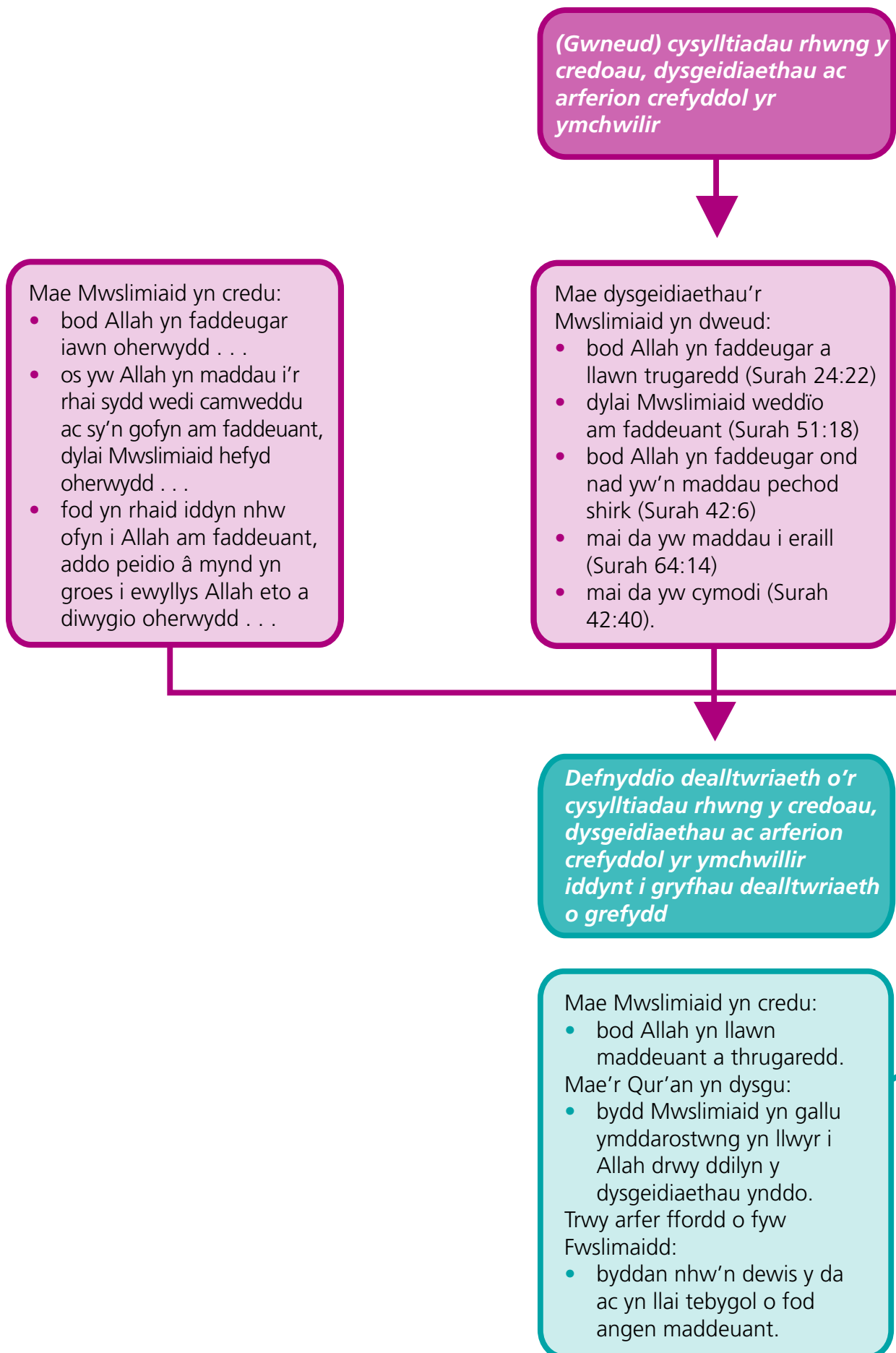
Cwestiynau cyffredinol:

- **i helpu'r dysgwyr i wneud cysylltiadau:**
 - Eglurwch beth mae'r credoau/dysgeidiaethau/arferion crefyddol yn ei ddweud am . . .
 - Sut mae'r dysgeidiaethau hyn yn eich helpu i ddeall y credoau crefyddol?
 - Sut mae'r credoau crefyddol hyn yn eich helpu i ddeall yr arferion?
 - Sut mae'r arferion yn eich helpu i ddeall y dysgeidiaethau?
- **i helpu'r dysgwyr i egluro'r effaith:**
 - Sut mae crefydd yn effeithio ar eu bywydau?
- **i helpu'r dysgwyr i gymharu:**
 - Beth sy'n debyg a beth sy'n wahanol o fewn a rhwng crefyddau?

Ar Lefel 5, mae'r dysgwyr yn defnyddio'r cysylltiad rhwng y credoau, dysgeidiaethau ac arferion crefyddol i helpu i roi esboniadau i'r lleill, fel bod y dysgeidiaethau'n helpu i esbonio pam mae ymlynwyr yn credu ac yn ymarfer pethau penodol; mae'r credoau crefyddol yn helpu i esbonio pam mae'r ymlynwyr yn ymarfer pethau penodol ac mae'r arferion yn helpu i esbonio'r credoau a'r dysgeidiaethau crefyddol mewn ffordd bendant. Dyma'r hanfodion er mwyn adeiladu ymwybyddiaeth gysyniadol, ond ar hyn o bryd dydyn nhw ddim yn gweld y cysylltiad rhyngddyn nhw, gan eu gweld nhw ar wahân yn y bôn. Maen nhw'n dechrau gweld bod amrywiaeth ym mhob un o'r rhain a bydd yr amrywiaeth yn effeithio ar gredinwyr mewn ffyrdd gwahanol.

Mae'n hanfodol, fodd bynnag, sicrhau nad yw tasgau/cwestiynau yn cyfyngu ymatebion y dysgwyr yn anfwriadol drwy ganolbwyntio'n rhy fanwl ar ddisgwyliadau disgrifiad lefel benodol yn hytrach nag ar amrediad o ddisgrifiadau lefelau.

Lefel 6



Esbonio gwahanol safbwyntiau crefyddol



Mae Mwslimiaid yn:

- addoli Allah fel ffordd o fyw oherwydd . . .
- ceisio dilyn y dysgeidiaethau yn y Qur'an oherwydd . . .
- ceisio arfer daioni oherwydd . . .
- ceisio arfer maddeuant oherwydd . . .

A ddylai pobl faddau i'w gilydd?

Fel man cychwyn Islam wedi'i dewis ond gall crefyddau eraill gael eu defnyddio.

Mae'r cwestiynau cyffredinol hyn yn helpu i ddarlunio ystyr y sgiliau sy'n cael eu defnyddio yn y lefel hon.

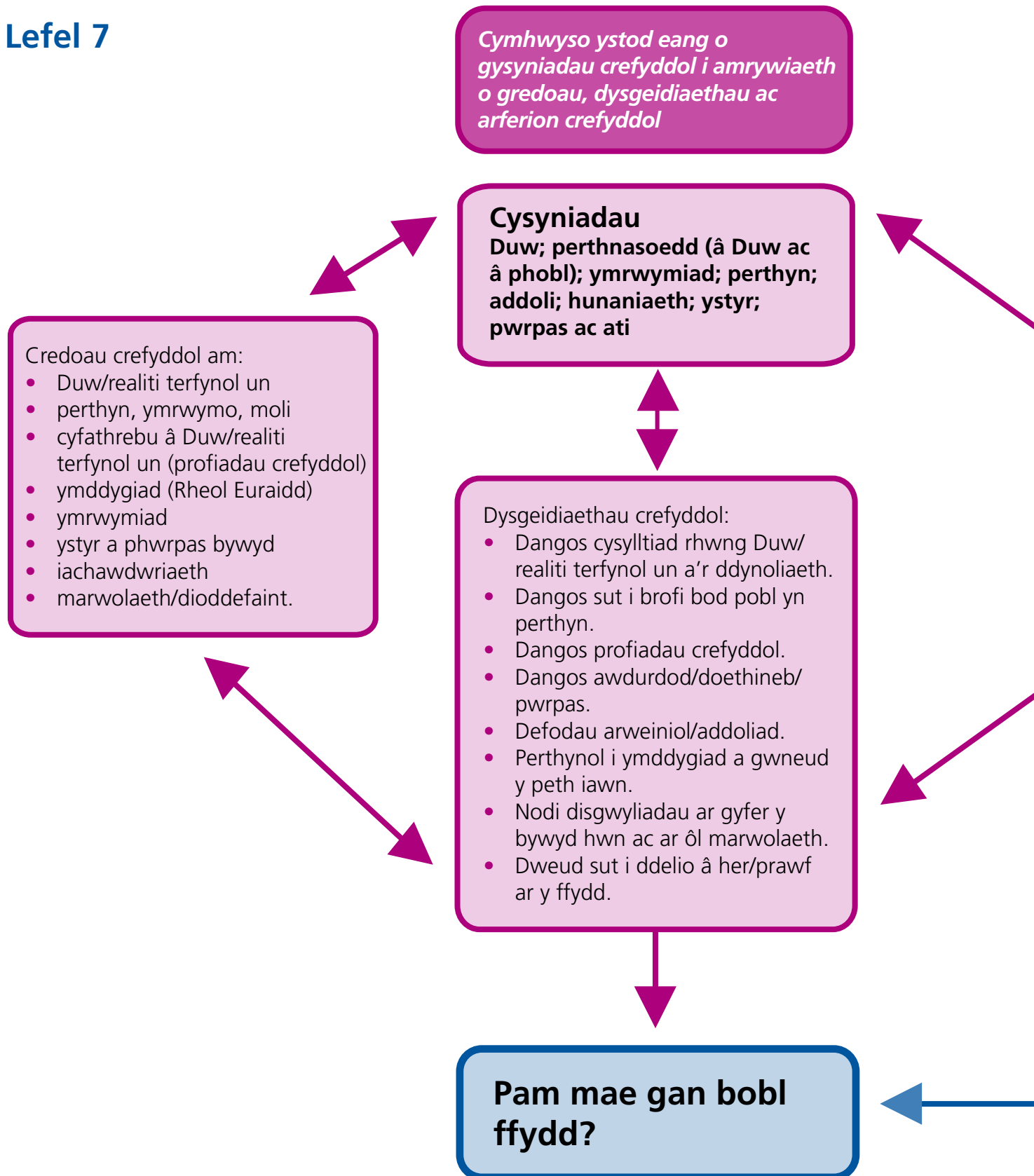
Cwestiynau cyffredinol:

- **i helpu'r dysgwyr i ddeall a chymhwyso cysylltiadau:**
 - Eglurwch beth mae'r credoau/dysgeidiaethau/arferion crefyddol yn ei ddweud am (cysyniad) . . .
 - Eglurwch sut mae'r credoau/dysgeidiaethau/arferion crefyddol yn helpu credinwyr i ddeall (cysyniad) . . .
 - Eglurwch y gwahanol ffyrdd mae'r credoau/dysgeidiaethau/arferion crefyddol wedi cael eu dehongli . . .
- **i helpu'r dysgwyr:**
 - Eglurwch sut mae'r prif gredoau/dysgeidiaethau/arferion crefyddol yn dangos dealltwriaeth y grefydd hon/y crefyddau hyn o (cysyniad) . . . ?
- **i helpu'r dysgwyr i egluro gwahanol safbwyntiau crefyddol:**
 - Beth yw'r gwahaniaethau rhwng enwadau/traddodiadau a chrefyddau (dan ddylanwad hanes/diwylliant/neges) . . . ?
 - Sut mae'r grefydd hon/y crefyddau hyn yn dehongli cwestiynau sylfaenol . . . ?

Ar Lefel 6, mae'r credoau, dysgeidiaethau ac arferion crefyddol, o'u cysylltu, yn dangos eu bod i gyd yn goleuo'i gilydd ac yn cynnig eglurhad pellach ar gyfer y testun a astudir. Ar y lefel hon gallan nhw lunio dealltwriaeth gyffredinol o wneud y cysylltiadau hyn, ond er iddyn nhw weld y cysylltiadau nid ydyn nhw'n cyffredinoli a gweld beth sy'n gwrthdaro, fel sydd yn angenrheidiol ar gyfer ymwybyddiaeth o gysyniadau. Maen nhw hefyd yn gweld y gwahanol safbwyntiau fel rhai ar wahân yn hytrach na'u bod yn goleuo'r cysyniad a manylu arno.

Mae'n hanfodol, fodd bynnag, sicrhau nad yw tasgau/cwestiynau yn cyfyngu ymatebion y dysgwyr yn anfwriadol drwy ganolbwyntio'n rhy fanwl ar ddisgwyliadau disgrifiad lefel benodol yn hytrach nag ar amrediad o ddisgwyliadau lefelau.

Lefel 7



Arfer(ion) crefyddol:

- Seremonïau i groesawu i mewn i grefydd.
- Defodau/gweithgareddau addysgol i feithrin.
- Seremonïau i roi mawl, addoliad a diolch.
- Ymddygiad, gweithredoedd neu draddodiadau sy'n dangos ymrwymiad.
- Cefnogaeth gellir ei rhoi i helpu i ymdopi ag adegau anodd.
- Gweithredoedd sy'n adeiladu cymuned.
- Rhoi newidiadau cadarnhaol ar waith yn y byd.

Esbonio a chyfiawnhau y rhesymau dros yr ystod o safbwyntiau sydd gan bobl grefyddol



Er bod mwy nag un grefydd wedi'u dewis ar gyfer yr enghraifft, byddai'r un ymwybyddiaeth o gysyniadau yn berthnasol wrth astudio un grefydd yn unig. Gall y DVD a gomisiynwyd *Ffydd, Bywyd, Her: Addysg grefyddol Cyfnod Allweddol 3* (Tinopolis, 2010) roi mewnwelediad i'r thema hon.

Mae'r cwestiynau cyffredinol hyn yn helpu i ddarlunio ystyr y sgiliau sy'n cael eu defnyddio yn y lefel hon.

Cwestiynau cyffredinol:

- **i helpu'r dysgwyr i gymhwyso ystod o gysyniadau crefyddol i amrywiol gredoau, dysgeidiaethau ac arferion crefyddol:**
 - Adnabod cysyniad sy'n gwau trwy'r credoau/dysgeidiaethau/arferion crefyddol a astudir . . .
 - Didoli a chyfatebu credoau/dysgeidiaethau/arferion crefyddol penodol â chysyniadau a enwir . . .
 - Egluro sut mae gwahanol enwadau/traddodiadau/crefyddau yn cyfleu/dehongli gwahanol gysyniadau (cymuned, aberth, iachawdwriaeth) . . .
 - Dangos sut gellir defnyddio cred/dysgeidiaeth/arfer crefyddol penodol er mwyn dehongli cysyniad penodol . . . (e.e. gellid defnyddio croeshoeliad, atgyfodiad, damhegion neu cymun i ddehongli maddeuant).
- **i helpu'r dysgwyr i egluro a chyfiawnhau safbwyntiau:**
 - Sut mae gwahaniaethau rhwng enwadau/traddodiadau/crefyddau (dan ddylanwad hanes/diwylliant/neges) yn cyfiawnhau gwahanol ffyrdd o weld y byd . . . ?
 - Egluro sut a pham mae gwahanol bobl grefyddol yn dehongli cwestiynau sylfaenol mewn ffordd unigryw . . .
 - Egluro sut a pham mae crefydd wedi helpu pobl i ganfod ystyr a phwrpas yn eu bywydau . . .

Ar Lefel 7, mae'r credoau, dysgeidiaethau ac arferion crefyddol i gyd yn cydblethu â'i gilydd ac maen nhw'n goleuo'n uniongyrchol y cysyniadau yr ymchwilir iddyn nhw. Dyma pryd sylweddolir pa haenau o ystyr a pha ystod o ddehongliadau sydd o fewn y cysyniadau. Mae'r gwahanol safbwyntiau yn goleuo'n uniongyrchol y modd y deallir y cysyniad, e.e. bydd gwahaniaethau enwadol ynglŷn â'r Ewcarist yn ychwanegu dimensiwn newydd at gysyniad cymuned ac aberth.

Mae'n hanfodol, fodd bynnag, sicrhau nad yw tasgau/cwestiynau yn cyfyngu ymatebion y dysgwyr yn anfwriadol drwy ganolbwyntio'n rhy fanwl ar ddisgwyliadau disgrifiad lefel benodol yn hytrach nag ar amrediad o ddisgrifiadau lefelau.

Proffiliau enghreifftiol dysgwyr yng Nghyfnodau Allweddol 2 a 3 mewn addysg grefyddol: Canllawiau ychwanegol (Crynodeb o'r cynnwys)

Mae'r ddogfen uchod (sydd i'w gweld ar y CD-ROM ac ar wefan Llywodraeth Cynulliad Cymru yn www.cymru.gov.uk/addysgasgiliau) yn cynnwys proffiliau dysgwyr sy'n rhoi enghreifftiau o ddisgwyliadau'r disgrifiadau lefel.

Adran 1: Defnyddio'r disgrifiadau lefel yng Nghyfnod Allweddol 2

Mae Elin yn arddangos nodweddion o Lefel 2 trwy'r pwnc 'Pam mae Iesu a'i atgyfodiad yn bwysig i Gristnogion?'

Mae'r pwnc yn canolbwyntio ar y tri sgil craidd cydberthynol ar gyfer addysg grefyddol. Mae'n ymchwilio drwy testunau dewisedig o'r Testament Newydd sydd yn gysylltiedig â chwestiynau o awdurdod a dylanwad. Mae'n ystyried beth mae pobl yn gwybod am Iesu a'r dylanwad mae ei fywyd wedi cael ar bobl. Yn y pwnc hwn maen nhw'n archwilio:

- Beth ydych chi'n ei wybod am Iesu?
- Beth ddigwyddodd ym medydd Iesu?
- Sut gwnaeth Iesu ddylanwadu ar ei ddilynwyr?
- Beth ddigwyddodd i Iesu yn ystod yr Wythnos Sanctaidd?
- Pam mae Iesu a'i atgyfodiad yn bwysig i Gristnogion?

Mae Jamal yn arddangos nodweddion o Lefel 3 trwy'r pwnc 'Sut mae crefydd yn dylanwadu ar hunaniaeth person?'

Mae'r pwnc yn canolbwyntio ar y tri sgil craidd cydberthynol ar gyfer addysg grefyddol. Mae'n ymchwilio sut mae Cristnogaeth, Hindŵaeth a Sikhiaeth yn ddylanwadu ar hunaniaeth gredinwyr. Mae Cristnogaeth a Hindŵaeth yn cael eu harchwilio o gyd-destun rhyngwladol (Uganda ac India). Yn y pwnc hwn maen nhw'n archwilio:

- Pwy ydw i?
- Sut mae crefydd yn dylanwadu ar hunaniaeth person? (Cristnogaeth)
- Sut mae crefydd yn dylanwadu ar hunaniaeth person? (Hindŵaeth/Sikhiaeth)
- Sut ydych chi'n credu mae crefydd yn dylanwadu ar hunaniaeth person?

Mae Rhys yn arddangos nodweddion o Lefel 4 trwy'r pwnc 'Gofal a chyfrifoldeb am y byd naturiol a phethau byw'

Mae'r pwnc yn canolbwyntio ar y tri sgil craidd sydd cydberthynol ar gyfer addysg grefyddol. Mae'n ymchwilio sut mae Cristnogaeth, Islam, Iddewiaeth and Hindŵaeth yn dangos cyfrifoldeb am y byd naturiol a phethau byw. Mae hefyd yn ystyried sut a pham mae'r grefyddau hyn yn dangos ymrwymiad i ecoleg a chynaliadwyedd. Yn y pwnc hwn maen nhw'n archwilio:

- Pam dylai pobl ofalu am y byd naturiol a phethau byw?
- Pam ei bod yn bwysig bod pobl grefyddol yn ymwneud ag amddiffyn y byd naturiol a phethau byw?
- Beth mae stori Noa yn ei ddweud?
- Ym mha ffyrdd eraill mae pobl grefyddol yn ymboeni am y byd naturiol a phethau byw?
- Pam dylai pobl ofalu am y byd naturiol a phethau byw?

Mae Meinir yn arddangos nodweddion o Lefel 5 trwy'r pwnc 'Beth yw maddeuant?'

Mae'r pwnc yn canolbwyntio ar y tri sgil craidd cydberthynol ar gyfer addysg grefyddol. Mae'n ymchwilio'r gysniad o faddeuant mewn Iddewiaeth a Christnogaeth drwy ystyried yr ŵyl Iddewig o Rosh Hashanah a thrwy'r profiad trageg dau Gristnogwr. Yn y pwnc hwn maen nhw'n archwilio:

- Pam mae maddeuant yn bwysig i Iddewiaeth?
- Pam mae maddeuant yn bwysig i Gristnogaeth?
- Beth yw maddeuant?

Adran 2: Llunio barn ar ddiwedd Cyfnod Allweddol 3

Mae Sam yn arddangos nodweddion o Lefel 4 trwy'r pwnc 'Sut mae pobl yn dod o hyd i heddwch mewnol?'

Mae'r pwnc yn canolbwyntio ar y tri sgil craidd cydberthynol ar gyfer addysg grefyddol. Mae'n ymchwilio'r Beibl, Vedas a Bhagavad Gita ac yn archwilio'r credoau ac arferion sy'n cysylltiedig â heddwch, gweddïo a myfyrdod. Mae hefyd yn ystyried sut gall credoau ac arferion penodol effeithio ar fywydau pobl. Yn y pwnc hwn maen nhw'n archwilio:

- Sut mae pobl yn dod o hyd i heddwch mewnol?
- Beth yw pwrpas gweddïo? (Cristnogaeth)
- Beth yw pwrpas gweddïo? (Hindŵaeth)
- Sut mae pobl yn dod o hyd i heddwch mewnol drwy fynd ar bererindod?
- Sut byddwch chi'n dod o hyd i heddwch mewnol?

Mae Catrin yn arddangos nodweddion o Lefel 5 trwy'r pwnc 'Beth yw ffydd a sut mae'n effeithio ar fywydau pobl grefyddol?'

Mae'r pwnc yn canolbwyntio ar y ti sgil craidd cydberthynol ar gyfer addysg grefyddol. Mae'n ymchwilio natur ffydd crefyddol ac yn ystyried sut gall ffydd gwneud gwahaniaeth i fywydau pobl. Yn y pwnc hwn maen nhw'n archwilio:

- Beth yw ffydd grefyddol?
- Sut mae ffydd grefyddol yn effeithio ar fywydau pobl?
- Beth yw gwerth ffydd grefyddol?
- Beth mae ffydd yn ei olygu i chi?

Mae Jack yn arddangos nodweddion o Lefel 7 trwy'r pwnc 'Beth mae ymrwymiad yn ei olygu yn Islam?'

Mae'r pwnc yn canolbwyntio ar y tri sgil craidd cydberthynol ar gyfer addysg grefyddol. Mae'n ymchwilio'r prif agweddau Islam, e.e. y Pump Pilars. Mae hefyd yn ystyried dylanwad credoau a dysgeidiaethau ar fywyd Mwslemiad. Yn y pwnc hwn maen nhw'n archwilio:

- Beth yw'r agweddau pwysicaf ar Islam?
- Sut a pham mae Islam yn effeithio ar fywydau credinwyr?
- Beth mae ymrwymiad yn ei olygu yn Islam?
- Beth sy'n eich cymell ac yn llywio eich bywyd?

Mae'r fersiwn Saesneg y ddogfen hon yn cynnwys proffiliau dysgwyr yn ymwneud â:

Cyfnod Allweddol 2

- Llyfrau sanctaidd (Lefel 2)
- Sut mae pobl yn egluro pam mae pethau drwg yn digwydd i bobl dda? (Lefel 3)
- Pam mae Iesu yn bwysig i bobl heddiw? (Lefel 4)
- Archwilio dechreuadau a phwrpas y byd a phethau byw (Lefel 5)

Cyfnod Allweddol 3

- Martin Luther King – A fu farw'r freuddwyd? (Lefel 5)
- Da, drigion, dioddef a gobaith (Lefel 7)
- Beth yw gwirionedd? (Lefel 8).

Adnoddau defnyddiol

Deunyddiau Asesu Dewisol ar gyfer Addysg Grefyddol Cyfnod Allweddol 2 a 3 (ACCAC, 2004)

The Teacher's Toolkit: Raise Classroom Achievement with Strategies for Every Learner gan Paul Ginnis (Crown House Publishing, 2001)

Cyfras Crisial gan Gill Vaisey (CAA, 2002)

Cwestiynau Pwysig Mewn Crefydd gan Gavin a Fiona Craigen (UWIC Press, 2008)

Crefyddau'r Byd Heddiw (Canolfan Genedlaethol Cymru ar gyfer Addysg Grefyddol, 2008)

Ffydd, Bywyd, Sialens: Addysg Grefyddol Cyfnod Allweddol 3 DVD (Tinopolis, 2010)

Philosophy for Children
Society for Advancing Philosophical Enquiry and Reflection in
Education (SAPERRE)
www.sapere.org.uk

Cydnabyddiaethau

Hoffai'r Adran Plant, Addysg, Dysgu Gydol Oes a Sgiliau (APADGOS) ddiolch i'r holl blant a phobl ifanc, ymarferwyr a chyfranogwyr eraill sydd wedi helpu i gynhyrchu'r canllawiau hyn a *Proffiliau enghreifftiol dysgwyr yng Nghyfnodau Allweddol 2 a 3 mewn addysg grefyddol: Canllawiau ychwanegol* gan gynnwys:

Gavin Craigen	Gwasanaeth Cefnogi'r Cwricwlwm, Sir y Fflint, Sir Ddinbych, Sir Conwy
Rhian Davies	Ysgol Gyfun Brenin Harri'r VIII, Sir Fynyw
Kate Dowell	Ysgol Gellifor, Sir Ddinbych
Ellyw Evans	Ysgol Penybryn, Gwynedd
Liz Harewood	Ysgol Y Wern, Caerdydd
Bethan James	Cwmni Cynnal, Gwynedd ac Ynys Môn
Jennifer Jones	Ysgol Llandygai, Gwynedd
Olwen Jones	Ysgol Tre-Gib, Sir Gaerfyrddin
Elen Mason	Ysgol Penybryn Gwynedd
Kathy Mathias	Ysgol Gynradd Twyn, Caerffili
Michael Morris	Ysgol Gyfun Llandbedr Pont Steffan, Ceredigion
Helen Pritchard	Ysgol Llanvihangel Cwmcorney, Sir Fynyw
Menna Pugh	Ysgol Penybryn, Gwynedd
Rachel Thomas	Ysgol Gyfun Cwm Rhymni, Caerffili
Emma Davies	Ysgol Gyfun Gwynllyw, Torfaen
Falmai Ellis	Ysgol Edmwnd Prys, Gwynedd
Catherine Evans	Ysgol y Castell, Caerffili
Dr Amjad Hussain	Darlithydd, Coleg y Drindod, Caerfyrddin
Einir Jones	Ysgol Morgan Llwyd, Wrecsam
Sarah Randell	Ysgol Brynhyfryd, Sir Ddinbych
Gemma Waring	Ysgol Uwchradd Prestatyn, Sir Ddinbych
Llinos Williams	Ysgol Dyffryn Aman, Caerfyrddin.

Hoffai APADGOS ddiolch hefyd i'r disgyblion a'r rhieni/warcheidwaid hynny a gytunodd i enghreifftiau o waith gael eu hatgynhyrchu yn y canllawiau hyn.

Hoffai APADGOS ddiolch i'r canlynol am roi caniatâd i ddefnyddio deunydd â hawlfraint yn y canllawiau hyn.

Culture and Sport Glasgow (Museums) am Salvador Dali *Christ of St John of the Cross* (prif glawr)

Olve Utne (ar y ddau glawr a'r canllawiau ychwanegol tudalen 43)

www.artdirectors.co.uk (prif ganllawiau tudalen 53)

World Religions Photo Library (prif ganllawiau tudalen 53)

ESA/Hubble (clawr y canllawiau ychwanegol)

National Gallery Picture Library am Piero della Francesca *The Baptism of Christ* (canllawiau ychwanegol tudalen 11)

Wikimedia-Commons User Túrelío, Creative Commons BY-SA 2.0-de (canllawiau ychwanegol tudalen 68)

Sylwer

Mae Adran 101(1)(a) o Ddeddf Addysg 2002 yn nodi bod addysg grefyddol erbyn hyn yn un o'r gofynion yn y cwricwlwm sylfaenol i bob disgybl yn yr ysgol. Mae'r awdurdod addysg, y corff llywodraethu a'r pennaeth hefyd o dan ddyletswydd i sicrhau bod addysg grefyddol ym mhob ysgol wirfoddol, ysgol gymunedol ac ysgol sefydledig yn cael ei darparu yn unol ag adran 101(1)(a) o Ddeddf Addysg 2002. Wrth ddarparu'r addysg grefyddol sy'n ofynnol yn y cwricwlwm sylfaenol, caiff athrawon addysgu am grefydd gan gynnwys credoau, dysgeidiaethau ac arferion crefyddol, ymrwymiad credinwyr a'r effaith ar fywydau credinwyr. Mae'r agweddau hyn yn ofynnol mewn meysydd llafur cytûn lleol ac yn y *Fframwaith enghreifftiol cenedlaethol ar gyfer cyflwyno addysg grefyddol i ddysgwyr 3 i 19 oed yng Nghymru*. Bydd hyn yn cynnwys ymhlith pethau eraill:

- astudio llyfrau sanctaidd a'u hystyr
- astudio'r amrediad o gredoau ac arferion sy'n perthyn i grefyddau ac enwadau gwahanol
- ymweld â chredinwyr a/neu eu gwahodd i'r ystafell ddosbarth i rannu eu profiadau o sut mae crefydd wedi effeithio ar eu bywydau ac i esbonio'u hymroddiad i'w crefydd/credo, ac ati.

Wrth weithredu'r maes llafur cytûn lleol a'r *Fframwaith enghreifftiol cenedlaethol ar gyfer cyflwyno addysg grefyddol i ddysgwyr 3 i 19 oed yng Nghymru*, mae angen i athrawon annog y dysgwyr i ymchwilio mewn modd gwrthrychol, cytbwys a heb duedd bersonol. I ategu'r cydbwysedd a'r gwrthrychedd hwn mae'n fuddiol os gall y dysgwyr, wrth gyfeirio at gredoau crefyddol neu anghrefyddol, ddefnyddio gosodiadau fel 'Mae rhai Mwslimiaid yn credu . . . oherwydd . . .', er bod eraill yn credu . . . oherwydd . . .'. Dyma ymgais i sicrhau gwrthrychedd ac ymwybyddiaeth bod yna debygrwydd a gwahaniaethau o fewn crefyddau a disgyblaethau eraill ac ar eu traws.

Pan wahoddir credinwyr a/neu bartïon eraill sydd â diddordeb i'r ystafell ddosbarth, cyfrifoldeb yr athro/athrawes yw sicrhau bod gwrthrychedd yn parhau, ac os yw'r credinwyr wedi'u gwahodd oherwydd safbwynt penodol, cyfrifoldeb yr athro/athrawes yw sicrhau bod y negeseuon yn cael eu cydbwyso drwy roi rhagor o ysgogiad ac amrywiaeth o safbwyntiau.

Mae'r enghreifftiau a ddefnyddir yn yr astudiaethau achos yn awgrymiadau o'r math o weithgareddau gellid eu gwneud. Yr ysgol sy'n gyfrifol am sicrhau addasrwydd adnoddau a cheisio unrhyw drwyddedau safle fydd eu hangen i ddefnyddio deunyddiau sydd ar gael yn fasnachol.

Mae'n arfer da wrth ddefnyddio deunyddiau a gynhyrchwyd yn fasnachol a allai beri tramgwydd i ofyn i rieni gwblhau ffurflen caniatâd rhieni.

Cyn ymweld ag unrhyw wefan gyda'r dysgwyr, mae'n hanfodol bod yr ymarferydd yn gwirio'r wefan ymlaen llaw. Dylid gwneud hyn er mwyn sicrhau bod yr wybodaeth/deunyddiau y bwriedir eu defnyddio yn:

- cefnogi gwaith plant a phobl ifanc
- yn berthnasol i'r gwaith a archwilir
- yn addas i blant a phobl ifanc.

Nid ydym yn gyfrifol am gynnwys neu ddibynadwyedd y gwefannau na'r cyrff a nodir. Ni ddylai'r ffaith eu bod yn cael eu cynnwys yma olygu ein bod yn eu cefnogi.