

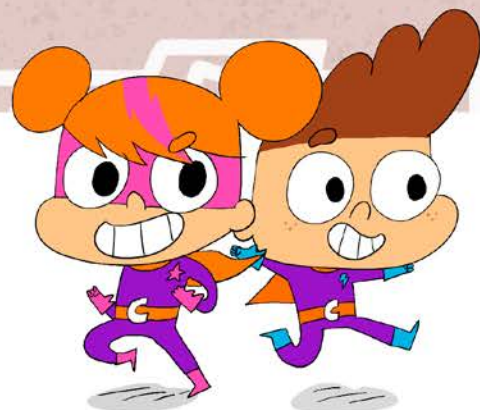
# Canllaw Siarter Iaith: Cynradd ac Uwchradd

Canllawiau sut i weithredu'r  
Siarter Iaith - cynradd,  
uwchradd ac ysgolion gydol-oes



CYMRAEG

Siarter  
Iaith



## Cynnwys

1. Rhagair
2. Gweledigaeth y Siarter Iaith
3. Ymbarél y Siarter Iaith
4. Gwobrau Efydd, Arian, Aur
5. Ôl-Aur
6. Pwy sy'n gwneud beth?
7. Holiaduron
8. Tystiolaeth ac Adnoddau
9. Sut i fynd ati i roi'r Siarter Iaith ar waith?
10. Deilliannau a Thargedau

## Atodiadau

Atodiad A: Canllaw Dilysu

Atodiad B: Cynllun Gweithredu



# 1. Rhagair

Amcan y Siarter Iaith yw darparu fframwaith clir, y gellir ei ddefnyddio i hyrwyddo a chynyddu'r defnydd o'r Gymraeg gan ddysgwyr mewn cyd-destun ysgol gyfan. Yn gwyno, prif nod y Siarter Iaith yw hyrwyddo ethos Cymraeg cryf mewn ysgolion a darparu amrywiaeth o weithgareddau sy'n gyrru'r dysgwyr i fwynhau'r Gymraeg. Mae'r Siarter Iaith yn annog cyfranogiad gan bob aelod o gymuned yr ysgol, ac anogir aelodau o weithlu'r ysgol a'r cyngor, y dysgwyr a'u rhieni, llywodraethwyr ysgolion a'r gymuned ehangach i gymryd perchnogaeth lawn ohoni.

Rydym am ysbrydoli plant a phobl ifanc i ddefnyddio'r Gymraeg ym mhob agwedd o'u bywydau. Mae'r Siarter Iaith ar gyfer pawb. Gyda'n gilydd gallwn gynyddu defnydd cymdeithasol o'r Gymraeg gan blant a phobl ifanc.

Mae Llywodraeth Cymru yn cydnabod pwysigrwydd y rhaglen Siarter Iaith fel adnodd allweddol ar gyfer cynyddu defnydd plant a phobl ifanc o'r Gymraeg. Gobeithir fod y ddogfen hon yn addas ar gyfer unrhyw un sydd am ddechrau ar eu taith Siarter Iaith mewn ysgolion cynradd, uwchradd ac ysgolion pob oed.

Ers ehangu rhaglen y Siarter Iaith o fod yn weithredol yng Ngwynedd yn unig, i fod yn rhaglen genedlaethol yn 2016, mae'r byd o'n cwmpas wedi newid; mae twf technoleg a'r maes digidol yn parhau i effeithio ar arferion ieithyddol ein plant a phobl ifanc a sut maen nhw'n cymdeithasu. Yn ogystal, mae data [Cyfrifiad 2021 am y Gymraeg](#) bellach yn hysbys a datblygiadau sylweddol yn maes cynllunio ieithyddol ar y gweill gyda datblygiad y Bil Addysg Gymraeg. Credwn fod hyn oll, gan gynnwys cyflwyno Cwricwlwm i Gymru yn galw am atgyfnerthu a datblygu'r Siarter Iaith.

Er mwyn dilyn rhaglen y Siarter Iaith yn effeithiol, gofynnwn i ysgolion ddilyn y gwerthoedd isod:

- Rydym am i bawb **fwynhau siarad Cymraeg**,
- Rydym am i bawb **fod yn falch** o'r Gymraeg a'r Siarter Iaith gan **berchnogi** holl elfennau'r rhaglen a'u cynlluniau ysgol,
- Rydym am i bawb **gydweithio** i hyrwyddo'r Gymraeg tra'n gweithredu'r Siarter Iaith,
- Rydym am i bawb **ddathlu** llwyddiant waeth pa mor fach; unigolion, ar lefel dosbarth, ysgol neu'n gymunedol.

Estynnwn ein llongyfarchiadau i bob ysgol am eu llwyddiannau blaenorol ar eu taith Siarter Iaith.

## 2. Gweledigaeth y Siarter Iaith

Bydd y rhaglen yn cyfrannu at greu dinasyddion dwyieithog y dyfodol, a fydd yn:

- siaradwyr Cymraeg annibynnol,
- defnyddio'r Gymraeg o'u gwirfodd eu hunain ac yn ei mwynhau,
- siarad Cymraeg â'i gilydd p'un a ydyn nhw'n dod o gartrefi Cymraeg ai peidio,
- meddu ar agwedd bositif tuag at yr iaith ac yn hyderus i ddefnyddio eu Cymraeg.

Bydd y rhaglen yn gweithio i sicrhau:

- bod gan arweinwyr ysgol; yn athrawon ac yn rhanddeiliaid eraill, gynllun datblygu clir, y wybodaeth a'r sgiliau i annog defnydd o'r Gymraeg yn yr ysgol, gartref ac yn gymdeithasol o fewn y gymuned.
- bod rhieni a gwarchodwyr yn gwneud cyfraniad gweithredol at ddefnydd Cymraeg eu plant, beth bynnag yw eu gallu ieithyddol.



### 3. Ymbarél y Siarter Iaith

Mae rhaglen y Siarter Iaith yn ffocysu ar hyrwyddo a chynyddu defnydd dysgwyr o'r Gymraeg oddi fewn i'w sefydliadau addysgol (3 – 18 oed) ac mewn cyd-destunau cymdeithasol. Defnyddiwn 'rhaglenni'r Siarter Iaith', neu 'y Siarter' wrth gyfeirio at y fframwaith cenedlaethol ac unrhyw weithgarwch cysylltiedig. Er mwyn annog cynnydd mae ysgolion yn gweithio tuag at wobrau cynyddrannol – efydd, arian ac aur. Gweler pennod 4 am ganllawiau pellach ar gyfer gwobrwyo yng nghyd-destun y fframwaith newydd.

O fewn strwythur y Siarter Iaith, mae dau lwybr:

Siarter Iaith	
<p><b>Siarter Iaith</b> Cynradd, Uwchradd a Ysgolion Pob Oed</p> <p><b>Ysgolion Categori</b></p> <ul style="list-style-type: none"> <li>• C2 – ysgol dwy iaith,</li> <li>• T3 – ysgol sy'n trosi i C3,</li> <li>• C3 – ysgol cyfrwng Cymraeg,</li> <li>• 3P – ysgol benodedig Cyfrwng Cymraeg.</li> </ul>	<p><b>Siarter Iaith Cymraeg Campus (cynradd) a Chymraeg Campus (uwchradd)</b> Cynradd, Uwchradd a Ysgolion Pob Oed</p> <p><b>Ysgolion Categori</b></p> <ul style="list-style-type: none"> <li>• C1 – ysgol cyfrwng Saesneg,</li> <li>• T2 – ysgol sy'n trosi i C2,</li> <li>• C2 – ysgol dwy iaith.</li> </ul>

Disgwylir i sefydliadau addysgol unigol sydd ar daith o newid categorïau ystyried pa **lwybr** o'r Siarter sydd fwyaf addas iddynt ei dilyn yn unol â sefyllfa ieithyddol yr ysgol.

Yn yr un modd, anogir ysgolion a chanolfannau addysgol Anghenion Dysgu Ychwanegol (ADY) i asesu pa lwybr o'r Siarter sydd fwyaf addas iddynt ei dilyn, yn ddibynnol ar sefyllfa ieithyddol yr ysgol ac anghenion y dysgwyr.

Darperir rhagor o wybodaeth a chanllawiau am gategoreiddio ysgolion yn ôl y ddarpariaeth cyfrwng Cymraeg ar [wefan Llywodraeth Cymru](#).

Yn fras, mae'r strwythur yr un fath ar draws y rhaglen gyfan. Bydd dysgwyr yn llenwi holiadur am eu defnydd o'r Gymraeg ac yn defnyddio'r wybodaeth i nodi meysydd i'w gwella; gosod eu hamcanion a llunio cynllun gweithredu ar gyfer cymuned yr ysgol gyfan. Ar ddiwedd y cyfnod gweithredu, bydd y dysgwyr yn ailadrodd yr holiadur i weld a ydynt wedi gwneud cynnydd.

Nid yw'r holiadur yn fesur o berfformiad ar gyfer dyfarniadau nac yn ffordd o gymharu sefydliadau addysgol na rhanbarthau.

Dylai pob ysgol benderfynu ar ei blaenoriaethau, ei hamcanion a'i thargedau ei hun, ar sail amgylchiadau ac anghenion yr ysgol, a gwahanol gefndiroedd ieithyddol y dysgwyr. Mae'r ddogfen hon felly'n darparu canllaw lefel uchel i weithredu rhaglen y Siarter.

## 4. Gwobrau Efydd, Arian ac Aur

Er mwyn sicrhau bod pob ymdrech yn cael ei wobrwyo, mae'r Siarter Iaith yn seiliedig ar yr egwyddor bod pob ysgol yn dilyn targedau heriol ond cyraeddadwy mewn cysylltiad â hyrwyddo'r defnydd o'r Gymraeg. Mae'r Siarter Iaith yn seiliedig ar gamau y bernir eu bod yn arfer da, ac felly y dylai pob ysgol allu ei gweithredu. Dylai'r Siarter Iaith fod yn rhan o Gynllun Datblygu Cymraeg yr ysgol. Gweler isod grynodedb o'r hyn a ddisgwylir i ysgolion gyflawni wrth gyrraedd pob gwobr. Mae gwybodaeth bellach am y gwobrau, gan gynnwys yr ôl-aur ar gael yn y ddogfen Fframwaith Cenedlaethol.

- Mae bron pawb yng nghymuned yr ysgol yn deall yr amcanion ac yn ymwybodol o weledigaeth y Siarter Iaith.
- Mae'r ysgol wedi adeiladu sylfaen a mecanwaith cryf ar gyfer gweithredu'r Siarter sy'n cynnwys rhanddeiliaid ar draws cymuned yr ysgol.
- Mae'r ysgol wedi llunio cynllun gweithredu addas ac yn dechrau gweld effaith y gweithredu yn yr amcanion.
- Mae'r ysgol wedi cwblhau holiaduron Siarter Iaith i ganfod defnydd ieithyddol y dysgwyr.
- Mae dysgwyr, gyda chymorth, yn dechrau ystyried pa weithgarwch all yr ysgol ymgymryd â nhw i gynyddu defnydd o'r Gymraeg.
- Mae'r dysgwyr yn dangos ymdeimlad o falchder yn eu hunaniaeth Gymreig ac wedi magu brwdfrydedd dros yr iaith.
- Mae'r ysgol yn dechrau adnabod sut fydde'r rhaglen yn cael effaith gadarnhaol ar ddefnydd ieithyddol y dysgwyr.



**GWOBR  
EFYDD**



- Mae bron pawb o gymuned yr ysgol yn deall pam y gweithredir y Siarter.
- Mae'r ysgol wedi adeiladu sylfaen a mecanwaith cryf ar gyfer gweithredu'r Siarter sy'n cynnwys rhanddeiliaid ar draws cymuned yr ysgol.
- Mae'r staff cyfan yn rhan o'r cynllunio, gweithredu a'r monitro ac yn gweld effaith y gweithredu yn yr amcanion.
- Mae cymuned yr ysgol yn medru cynllunio gweithredoedd addas mewn ymateb i ganlyniadau'r holiaduron ac yn medru mesur llwyddiant a chynnydd y gweithredoedd yma.
- Mae dysgwyr, gyda chymorth, yn arwain gweithredoedd yn llwyddiannus.
- Mae bron pawb yng nghymuned yr ysgol wedi datblygu ymdeimlad o falchder yn eu hunaniaeth Gymreig ac wedi magu brwdfrydedd dros yr iaith.
- Mae gweithredoedd yn dechrau cael effaith ar arfer amser hamdden y dysgwyr e.e. dewis defnyddio apiau, teledu, chwaraeon a gweithgareddau cymdeithasol ayb.
- Ceir ethos Cymraeg a Chymreig o fewn yr ysgol.



**GWOBR  
ARIAN**

- Mae cymuned yr ysgol gyfan yn llysgenhadon dros y Gymraeg a'i defnydd ac yn hyrwyddo nodau'r Siarter iaith yn llwyddiannus i wireddu gweledigaeth yr ysgol.
- Mae'r staff cyfan yn rhan o'r cynllunio, gweithredu a'r monitro ac yn gweld effaith y gweithredu yn yr amcanion.
- Mae holl rhanddeiliaid yr ysgol yn allweddol wrth gynllunio, gweithredu a monitro'r Siarter iaith
- Mae cymuned yr ysgol gyfan yn gallu cynllunio camau gweithredu hynod effeithiol mewn ymateb i ganlyniadau holiadur blynyddol.
- Mae bron pob un o'r staff yn gallu mesur llwyddiant a chynnydd yn llwyddiannus a chymryd y camau angenrheidiol i wireddu'r weledigaeth.
- Mae dysgwyr yn cefnogi eu cyfoedion yn llwyddiannus trwy arwain ystod eang o fentrau.
- Mae pawb yng nghymuned yr ysgol wedi datblygu ymdeimlad o falchder yn eu hunaniaeth Gymreig ac wedi magu brwdfrydedd dros yr iaith.
- Ceir ethos Cymraeg a Chymreig gryf o fewn yr ysgol.



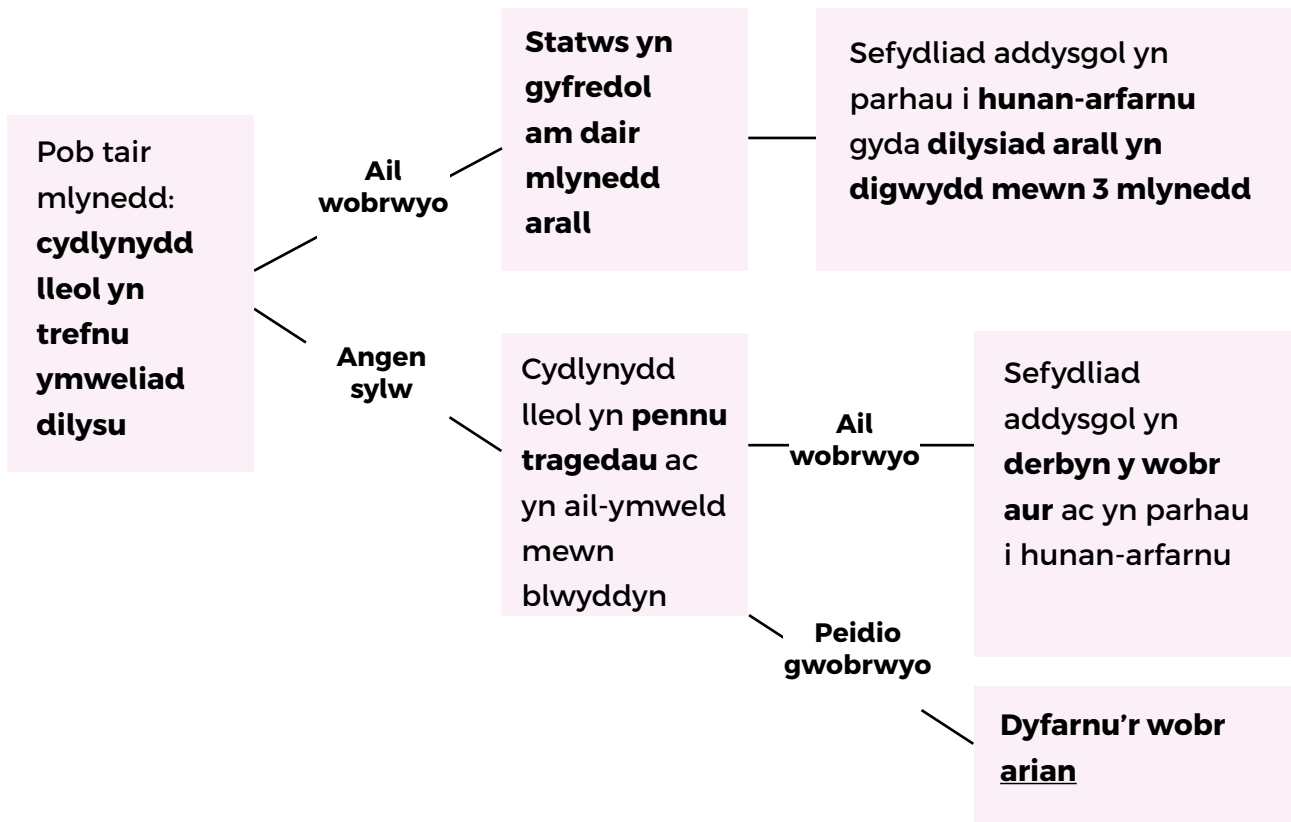
**GWOBR  
AUR**

## 5. Ôl Aur

Os yw ysgol wedi cyrraedd y wobr aur, bydd y statws yn ddilys am gyfnod o dair blynedd hyd nes y bydd ail arfarniad yn cymryd lle. Disgwylir i'r broses ganlynol gael ei dilyn yng nghyd destun yr ôl-aur:

1. Ysgol i hunan arfarnu yn flynyddol
2. Ymhen tair blynedd o dderbyn yr aur, bydd y cydlynnydd lleol yn trefnu ymweliad dilysu er mwyn sicrhau bod yr ysgol yn dal yn deilwng o'r aur. Os yw'r ysgol yn parhau yn ysgol aur, bydd y statws yn gyfredol am dair mlynedd arall a chaiff y dilysu ei ail gynnal bryd hynny. Pe na bai ysgol yn parhau yn ysgol aur, pennir targedau gan y cydlynnydd lleol gyda nodyn i ail ymweld â'r ysgol ymhen blwyddyn. Pe na bai'r ysgol yn parhau yn ysgol aur wedi'r cyfnod hwn, yna symudir i fod yn ysgol arian.
3. I bob ysgol sydd wedi cynnal y wobr ôl aur am y cyfnod o dair blynedd, trefnir seremoni wobrwyo rithiol gan Swyddogion Llywodraeth Cymru er mwyn dathlu llwyddiannau'r ysgolion.

Dyma grynhoi'r camau ar gyfer yr ôl-aur:





## 6. Pwy sy'n gwneud beth?

Dylai ysgolion sicrhau eu bod yn cynnwys holl gymuned yr ysgol wrth weithredu'r Siarter Iaith boed yn ddysgwyr, yr holl weithlu, rhieni, llywodraethwyr a'r gymuned ehangach. Dylai ysgolion hefyd wneud pob ymdrech i gydweithio gydag ysgolion eraill o fewn eu clwstwr neu'r sir, yn ogystal ag ymdrechion penodol i weithio gyda chydlynwyr perthnasol er mwyn sicrhau dilyniant a llwybr di-dor o gefnogaeth i ddisgyblion.

Gweler canllaw dilysu (Atodiad A) ar gyfer manylion pwy sy'n gwneud beth yn y broses ddilysu.

**Dysgwyr**

**Uwch  
Dîm  
Arwain**

**Llywodraethwyr**

**Staff  
Addysgu**

**Rhieni a  
Gwarchodwyr**

**Staff y  
Swyddfa**

**Staff y  
Gegin**

**Gofalwr a  
Glanhawyr**

**Goruchwylwyr  
amser cinio a  
brecwast**

**Partneriaid**  
e.e. Urdd,  
Menter Iaith,  
Cffl, Merched  
y Wawr

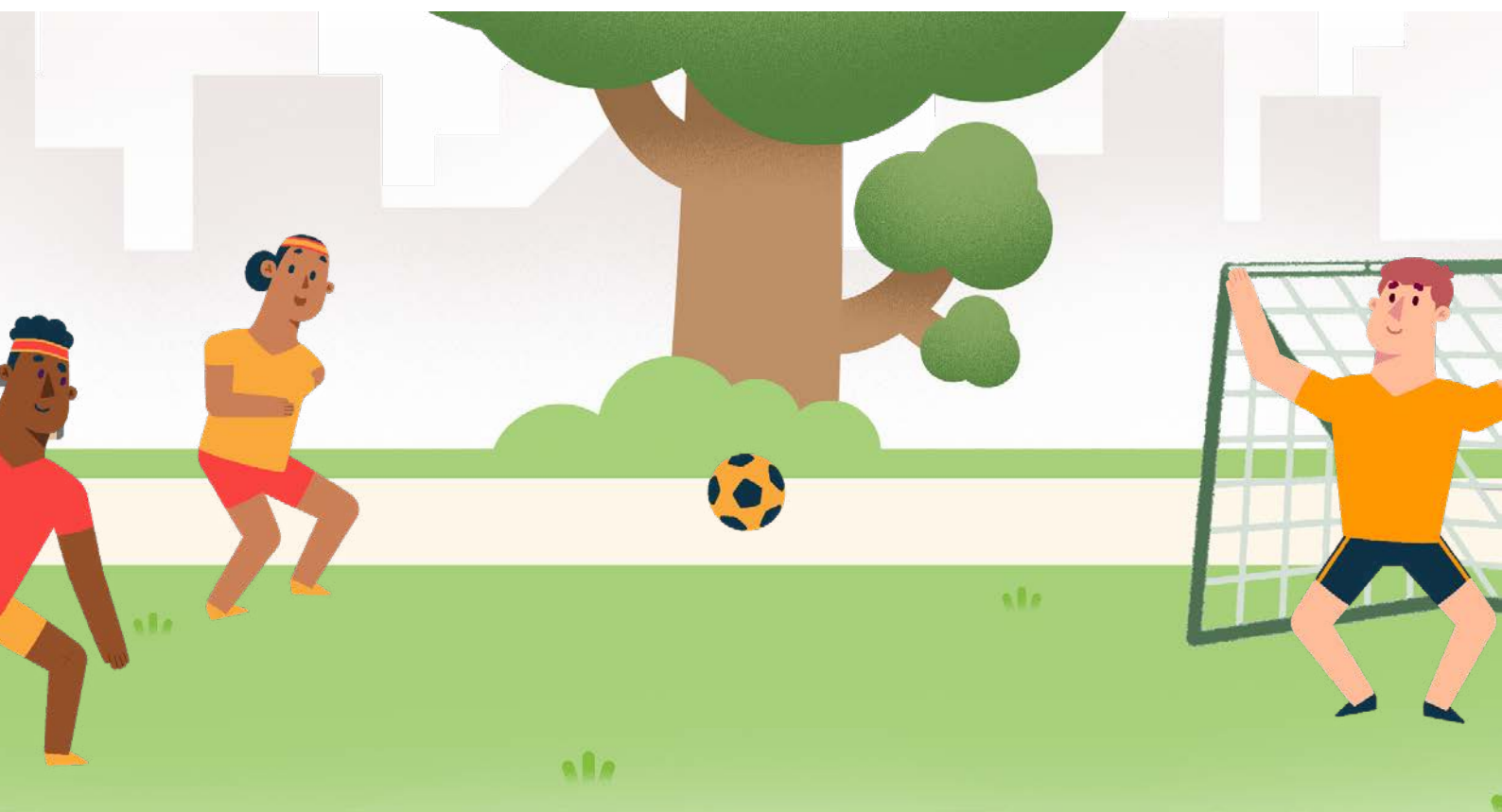
**Ymwelwyr**

**Cymuned  
ehangach**  
e.e. busnesau a  
thrigolion lleol

## Dyletswyddau Cydlynwyr lleol y Siarter Iaith:

(y Cydlynnydd lleol sy'n arwain ar y Siarter Iaith o fewn awdurdod lleol / rhanbarth).

- Sicrhau bod pawb yn cael profiad positif o'r Gymraeg
- Codi ymwybyddiaeth a sicrhau proffil uchel i raglen y Siarter Iaith o fewn ysgolion ac awdurdodau lleol.
- Cefnogi ysgolion i weithredu egwyddorion a monitro effaith rhaglen y Siarter Iaith.
- Ymweliadau cefnogi â phob ysgol unwaith bob tymor neu yn ôl y galw.
- Annog cysylltiadau rhwng ysgolion yn lleol a rhanbarthol er mwyn hyrwyddo cydweithio effeithiol a strategol.
- Darparu hyfforddiant a/neu rhannu gwybodaeth ar gynnwys y Siarter Iaith i holl weithlu ysgolion, rhieni a llywodraethwyr yn ôl y galw.
- Hwyluso'r broses o rannu arferion da rhwng ysgolion o fewn y rhanbarth ac yn genedlaethol.
- Mynychu grŵp llywio'r rhaglen genedlaethol er mwyn adrodd ar ddatblygiadau a rhannu arferion da gydag ardaloedd eraill.
- Adrodd ar gynnydd i Lywodraeth Cymru.
- Trefnu'r broses dilysu/achredu ysgolion o fewn y rhanbarth.
- Casglu astudiaethau achos o'r Sir rhanbarth a'u cyflwyno i Lywodraeth Cymru.
- Cydlynwyr lleol i roi gwybod i Llywodraeth Cymru, yn dymhorol, pa ysgolion sydd wedi derbyn gwobrau.



## Dyletswyddau cymuned yr Ysgol gyfan:

**Pan yn cyfeirio at gymuned yr ysgol gyfan, fe olygir Cydlynnydd penodedig yr ysgol sy'n arwain ar weithgarwch y Siarter Iaith; Y Pennaeth a holl staff yr ysgol gan gynnwys gweithlu ehangach yr ysgol.**

- Sicrhau bod pawb yn cael profiad positif o'r Gymraeg
- Llenwi holiaduron Siarter Iaith yn flynyddol i ganfod tystiolaeth o ddefnydd iaith eu dysgwyr er mwyn llunio rhaglen weithredu ysgol.
- Fforymau ysgol megis Y Criw Cymraeg, i ddatblygu amcanion a chynllun gweithredu'r ysgol dan arweiniad y cydlynnydd neu un o athrawon yr ysgol.
- Sicrhau bod rhaglen y Siarter Iaith yn rhan ganolog o gynllun datblygu'r ysgol.
- Holl gymuned yr ysgol i annog, perchnogi a chefnogi ei gilydd i gymryd cyfrifoldeb am y cynllun gweithredu a'i roi ar waith.
- Casglu a chyflwyno tystiolaeth o gynnydd ar gyfer dilysu.
- Cynyddu cyfathrebu gyda rhieni a'r gymuned yn ehangach.
- Cydweithio ar lefel clwstwr a chlwstwr Uwchradd
- Cydweithio gyda'r cydlynwyr lleol/rhanbarthol
- Mynychu rhwydweithiau sirol/rhanbarthol/cenedlaethol.

## Llais y Disgyblion:

Mae'n hanfodol bod eich ysgol wedi sefydlu criw o ddisgyblion i gefnogi taith y Siarter Iaith. Maent yn chwarae rhan ganolog wrth iddynt wasanaethu fel hyrwyddwyr ymroddedig y Gymraeg, gan ysgogi ei hyrwyddo a'i defnydd o fewn cymuned yr ysgol a helpu i greu amgylchedd dwyieithog ffyniannus. Mae'r criw fel arfer yn cynnwys cynrychiolwyr o'r rhan fwyaf o grwpiau blwyddyn ac yn cyfarfod yn rheolaidd gyda Cydlynnydd Siarter Iaith yr ysgol i drafod cynnydd a syniadau newydd. Gallai cynrychiolydd o'r criw fod yn rhan o'r Cyngor Ysgol er mwyn cyfathrebu â Chorff Llywodraethol yr ysgol wedi hynny. Dylai'r Siarter Iaith fod yn eitem reolaidd ar agenda'r Cyngor Ysgol at ddibenion adrodd.

Noder, mewn rhai ysgolion fe gyfeirir at y criw hwn o ddisgyblion sy'n arwain ar y Siarter Iaith yn 'Y Criw Cymraeg', ond deallir bod rhai ysgolion yn defnyddio termau eraill megis 'Y Dreigiau', 'llysgenhadon' ayyb. At ddiben y ddogfen hon, cyfeirir at y criw fel 'Y Criw Cymraeg'.

## 7. Holiaduron

### Holiadur - Gosod gwaelodlin a mesur effaith

Datblygwyd dull priodol o osod gwaelodlin o ddefnydd o'r Gymraeg mewn cydestun ysgol gyfan. Mae'r holiadur yn rhoi cyfle i ddysgwyr nodi i ba raddau maent yn defnyddio'r Gymraeg mewn gwahanol sefyllfaoedd. Mae hefyd yn cyfleu eu hagweddau tuag at y Gymraeg. Mae'r datganiadau yn cyd-fynd yn agos â thargedau'r Siarter Iaith a chynghorir bod athrawon yn trafod y targedau hyn cyn i'r dysgwyr gwblhau'r holiadur yn unigol. Dylid ailedrych ar yr holiadur gyda dysgwyr yn ateb yr un cwestiynau er mwyn arsylwi pa gynnydd sydd wedi'i wneud. Dylid rhannu canlyniadau'r holiadur hwn â chymuned yr ysgol gyfan a'u defnyddio i lunio cynllun gweithredu. Bydd hyn yn seiliedig ar y gofynion a'r heriau a amlygir yn yr ymatebion. Dyma'r ddolen ar gyfer yr Holiaduron Siarter Iaith. Dewiswch yr holiadur cywir ar gyfer eich ysgol chi. Bydd angen i bob dysgwr fewngofnodi i Hwb i gael mynediad i'r holiadur. [Siarter - Hwb \(gov.wales\)](https://www.gov.wales)

### Holiadur

Dyma'r datganiadau sydd yn ymddangos yn yr **holiadur cynradd** sydd i'w llenwi gan y dysgwyr.

1. Rydw i'n teimlo'n hyderus yn siarad Cymraeg.
2. Rydw i'n meddwl ei bod hi'n bwysig siarad Cymraeg.
3. Rydw i'n hapus fy mod i'n gallu siarad Cymraeg.
4. Rydw i'n siarad Cymraeg gyda ffrindiau yn y dosbarth.
5. Rydw i'n siarad Cymraeg gydag athrawon.
6. Rydw i'n siarad Cymraeg gyda chymorthyddion / pobl eraill sydd yn helpu yn y dosbarth a staff yr ysgol sydd yn siarad Cymraeg.
7. Rydw i'n siarad Cymraeg ar y coridor ac wrth chwarae ar yr iard gyda fy ffrindiau
8. Rydw i'n defnyddio Cymraeg gartref
9. Rydw i'n siarad Cymraeg gyda fy ffrindiau ysgol y tu allan i'r ysgol / ar ôl ysgol
10. Rydw i'n siarad Cymraeg mewn clybiau a gweithgareddau ar ôl ysgol
11. Rydw i'n gwyllo rhaglenni a fideos Cymraeg ar lwyfannau fel Youtube ac S4C
12. Rydw i'n gwrando ar gerddoriaeth Gymraeg ar lwyfannau fel y radio, BBC Sounds, Spotify, y we ac apiau
13. Rydw i'n defnyddio apiau, gemau digidol a gwefannau yn Gymraeg
14. Rydw i'n darllen Cymraeg mewn cylchgronau, comics, llyfrau a/neu llyfrau digidol.

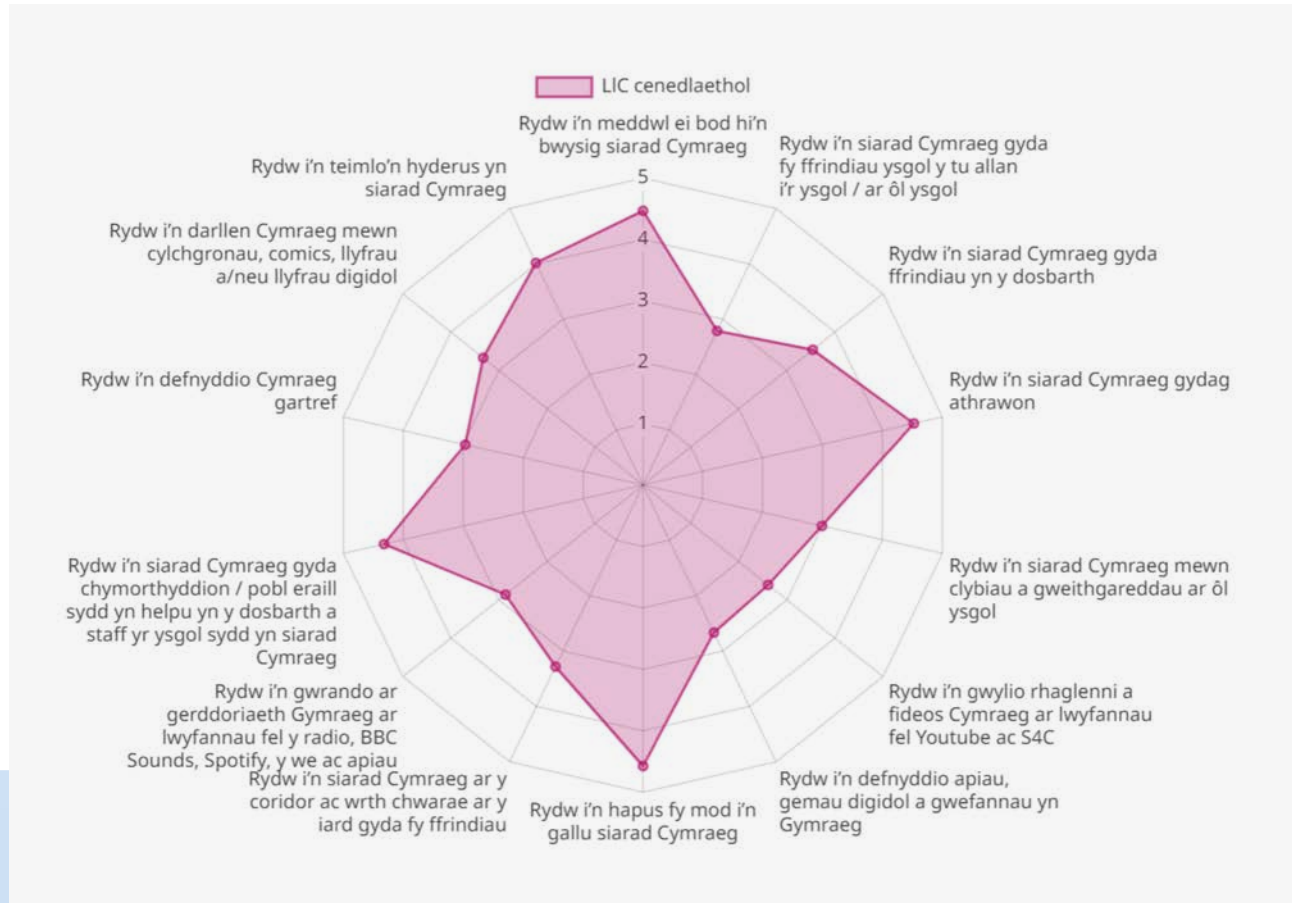
Dyma'r datganiadau sydd yn ymddangos yn yr **holiadur uwchradd** sydd i'w llenwi gan y dysgwyr.

1. Rydw i'n falch fy mod yn gallu siarad Cymraeg
2. Rydw i'n hyderus i siarad Cymraeg yn yr ysgol
3. Rydw i'n siarad Cymraeg gyda athrawon
4. Rydw i'n siarad Cymraeg yn fy ngwersi (ar wahân i wersi Saesneg)
5. Rydw i'n siarad Cymraeg gyda gweddill staff yr ysgol
6. Rydw i'n siarad Cymraeg gyda fy ffrindiau yn yr ysgol
7. Rydw i'n siarad Cymraeg gyda fy ffrindiau tu allan i oriau ysgol
8. Rydw i'n hyderus i siarad Cymraeg gyda oedolion yn y gymuned
9. Rydw i'n dewis gwranddo ar gerddoriaeth Gymraeg ar lwyfannau fel BBC Sounds, Spotify, y we ac apiau tu allan i'r ysgol
10. Rydw i'n defnyddio'r Gymraeg gyda fy ffrindiau ar y cyfryngau cymdeithasol
11. Rydw i'n gwyllo rhaglenni a fideos Cymraeg ar lwyfannau fel Youtube ac S4C
12. Rydw i'n darllen Cymraeg mewn cylchgronau, comics, llyfrau a/neu llyfrau digidol
13. Rydw i'n siarad Cymraeg mewn clybiau a gweithgareddau ar ôl ysgol
14. Mae digon o gyfleoedd i mi siarad Cymraeg tu allan i'r ysgol



## Dadansoddi canlyniadau'r holiadur ar-lein (esiampwl ysgol gynradd)

Bydd canlyniadau'r holiaduron yn ymddangos ar ffurf graff gwe fel y canlynol ac hefyd mewn data mewn amryw o ffurfiau eraill ar dudalen adroddiadau Hwb.

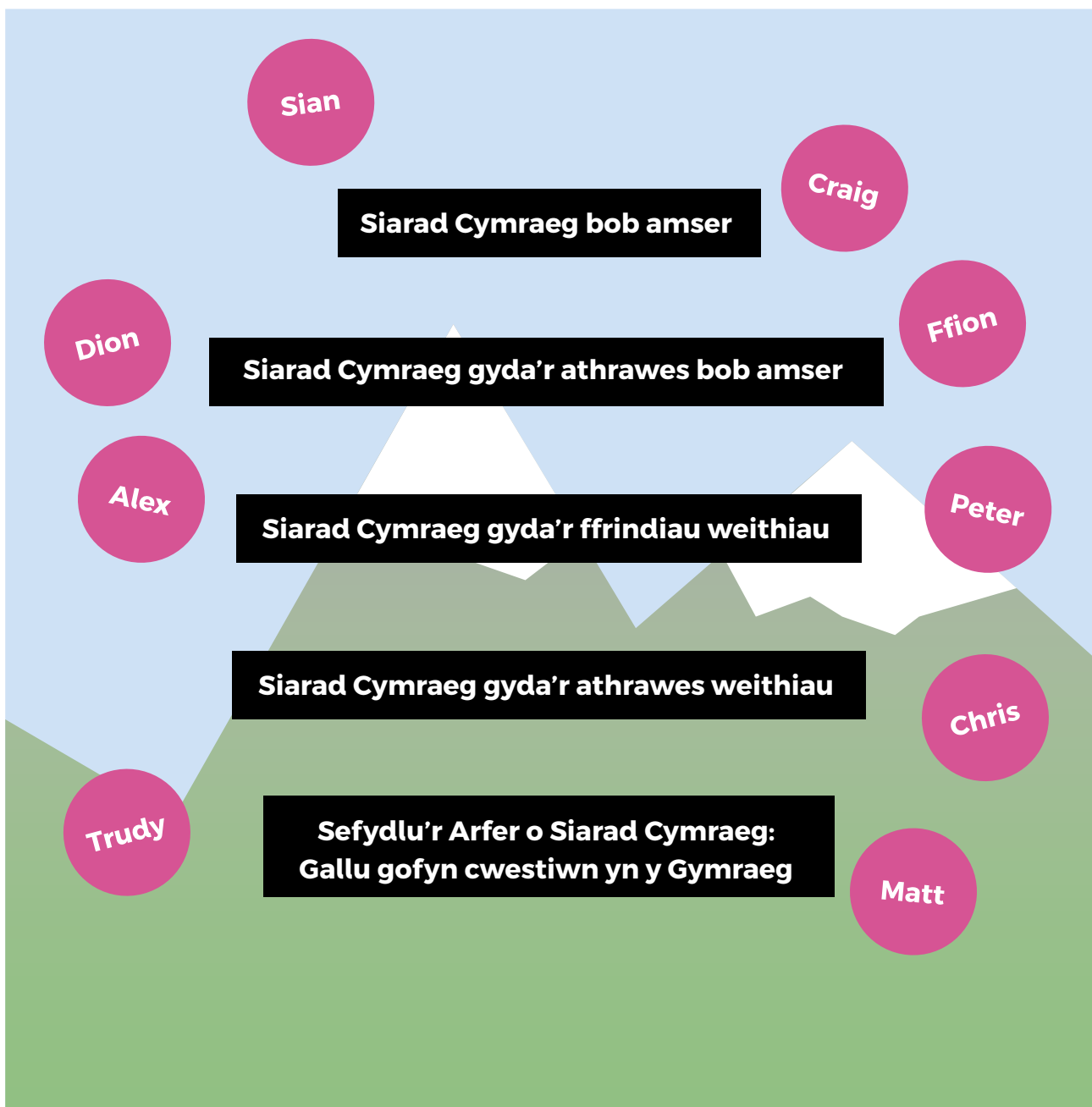




## 8. Tystiolaeth ac adnoddau

### Arddangos cynnydd Siarter Iaith yr ysgol

Mae gwerthuso cynnydd yn hollbwysig i weithredu'r Siarter Iaith yn llwyddiannus. Mae angen i ysgolion sicrhau bod defnydd effeithiol yn cael ei wneud o dargedau gweledol er mwyn atgoffa pawb o'r cynnydd a wnaed. Enghraifft o hyn yw'r arddangosfa 'Camu tua'r Copa'. Mae ysgolion yn rhydd i greu eu harddangosfa bwrpasol eu hunain. Mae'r targedau a'r meini prawf llwyddiant yn cael eu rhannu gyda chymuned yr ysgol gyfan, fel bod pawb yn cymryd rhan mewn cyflawni'r wobr.



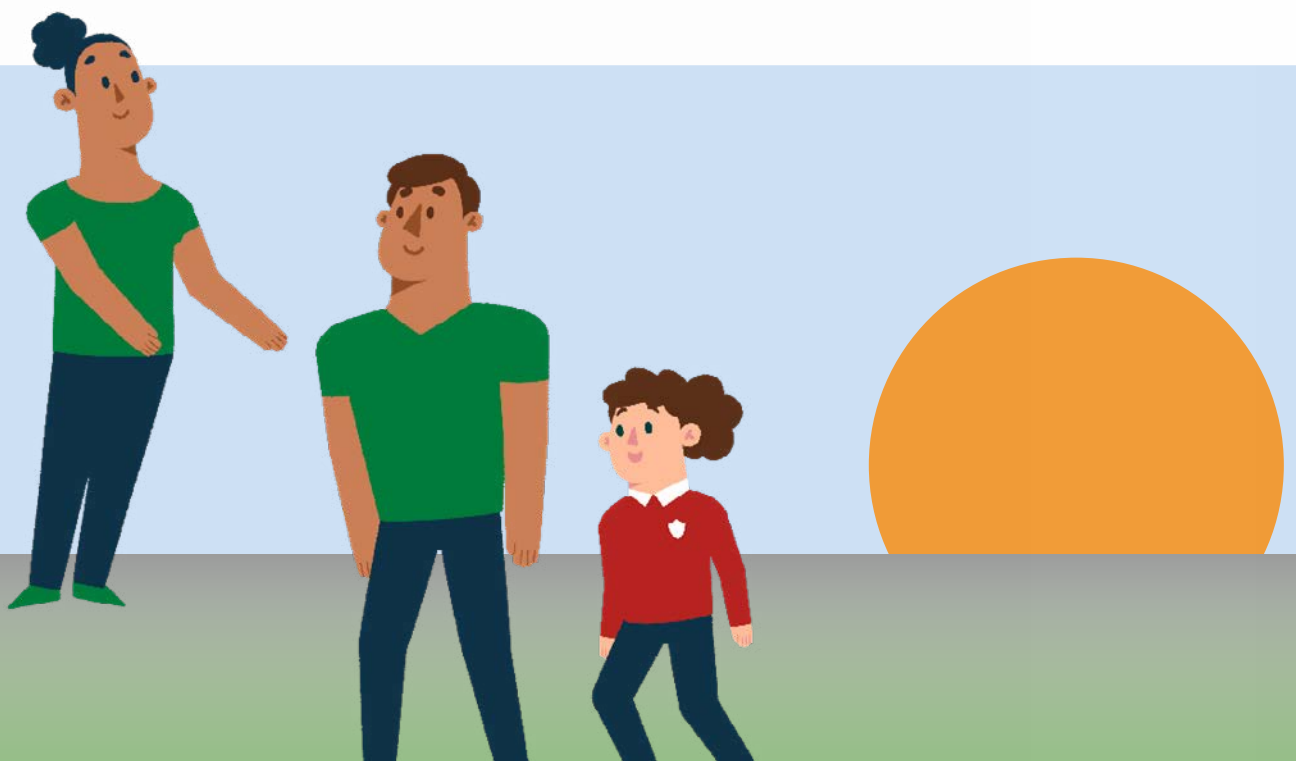
## Darparu tystiolaeth / dilysu

Bydd sgysiau gyda dysgwyr, aelodau o gymuned yr ysgol ac ymweliadau o amgylch yr ysgol yn digwydd yn ystod yr ymweliad dilysu (gwybodaeth bellach ar gael yn y canllaw dilysu – ATODIAD A). Yn ogystal, mae'n arfer dda casglu ystod o dystiolaeth ar gyfer pob targed. Gallai'r dystiolaeth gynnwys:

- Lluniau neu fideos o arddangosfeydd a gweithgareddau
- Erthyglau ysgrifenedig neu eitemau newyddion yn manylu ar weithgareddau
- Cyfranogiad dysgwyr a chyflawniadau mewn digwyddiadau cyfoethogi'r Gymraeg
- Cylchlythyrau, gwefan ysgol, cyfryngau cymdeithasol, Google Drive, Seesaw
- Canlyniadau a dadansoddiad o'r holiadur ar-lein
- Tystiolaeth o dargedau gweladwy e.e. Cyrraedd y Copa
- Tystiolaeth o waith trawsgwricwlaidd

## Adnoddau

Gellir dod o hyd i amrywiaeth o adnoddau ar rwydweithiau Hwb. Teipiwch 'Siarter Iaith' yn y blwch chwilio: [Siarter - Hwb \(llyw.cymru\)](https://www.hwb.gov.uk/Siarter-Hwb). Efallai y byddwch hefyd yn darganfod rhwydweithiau Siarter Iaith lleol. Cliciwch ar rwydwaith 'Siarter Iaith - cymorth i athrawon a chydlynwyr rhanbarthol'. Gofynnwch am ymuno â'r rhwydwaith. Bydd eich cais yn cael ei gymeradwyo cyn gynted â phosibl. Pan fyddwch yn cael mynediad i'r rhwydwaith, bydd adnoddau ar gael yn yr adran 'Ffeiliau' i'ch helpu i gyflawni'r targedau ym mhob gwobr.



## 9. Sut i fynd ati i roi'r Siarter Iaith ar waith?

Wedi i'r ysgol gwblhau eu holiaduron ar-lein i ganfod defnydd iaith yr ysgol, ac ar ôl sefydlu criw o ddysgwyr (at ddiben y ddogfen hon, cyfeirir atynt fel Y Criw Cymraeg), bydd cydlynnydd Siarter Iaith yr ysgol yn cwrdd gyda'u Cydlynnydd Lleol er mwyn mynd ati i greu Cynllun Gweithredu (Atodiad B) ar gyfer yr ysgol. Bydd y Cynllun Gweithredu yn rhestru'r targedau, ac yna disgwylir i'r ysgol gwblhau'r ffurflen yn ystod y flwyddyn. Pan fydd ysgol yn teimlo'n hyderus fod y targedau gyferbyn â phob deilliant wedi cwblhau, gellir mynd ati i drefnu ymweliad dilysu.

Ceir mwy o wybodaeth am y gwaith Dilysu yn Atodiad A.

Disgwylir i bob ysgol ddechrau eu taith Siarter Iaith ar yr efydd a chymryd lleiafswm o flwyddyn cyn symud ymlaen i'r wobwr nesaf. Y bwriad dros aros blwyddyn cyn symud ymlaen ar eu llwybr yw er mwyn sicrhau bod yr holiaduron wedi eu llenwi ddwywaith yn ystod y flwyddyn ac i ganfod a yw defnydd iaith y disgyblion a'r ysgol wedi newid yn ystod y cyfnod hwn.

Isod, gweler restr o ddeilliannau'r Siarter iaith cynradd ac uwchradd, ynghyd â'r targedau y disgwylir eu cwblhau ar gyfer pob deilliant ac ar gyfer pob gwobr.

Mae dogfen ar gael ar Hwb yn rhoi syniad o'r gweithgareddau y gellir eu cwblhau fesul targed, 'Sbardunau fesul targed'. Noder taw enghreifftiau yn unig yw'r ddogfen 'Sbardunau fesul targed', ac mae rhwydd hynnt i ysgolion feddwl am enghreifftiau eraill. Nid bwriad y rhaglen yw creu rhestr wirio i ysgolion, dylai ysgol osod targedau sy'n addas i'w sefyllfa a'i chefnidir ieithyddol unigol. **Rhaid i bob targed o fewn pob deilliant gael eu cwblhau'n ddigonol cyn y gellir dyfarnu'r wobwr.**



## 10. Deilliannau a Thargedau

Prif ddeiliant yr holl raglen:

Mae pawb yn cael profiad positif o'r Gymraeg. Mae hyn yn rhedeg drwy bob agwedd o'r Siarter Iaith.

	Deilliannau	Targedau
1.	<b>Arweinyddiaeth</b> strategol yn cael ei dangos ar lefel ysgol gyfan.	<ol style="list-style-type: none"> <li>1. Arweiniad yn cael ei roi i ddysgwyr ynghylch cyfleoedd i ddefnyddio'r iaith tu hwnt i'r ysgol.</li> <li>2. Uwch dîm arwain yn dangos ymrwymiad clir i ddatblygu'r Gymraeg a Chymreictod ar lefel ysgol gyfan.</li> <li>3. Llywodraethwyr yn sicrhau bod y Siarter Iaith yn ffocws ganolog o fewn cynlluniau'r ysgol ac yn cefnogi'r gweithredu.</li> </ol>
2.	<b>Dysgwyr</b> yn cymryd perchnogaeth o'r Gymraeg ac yn deall ei pherthnasedd i fywyd bob dydd.	<ol style="list-style-type: none"> <li>1. Holl ddysgwyr yr ysgol yn deall pwrpas a phwysigrwydd y Siarter Iaith a'u rôl i gefnogi'r gweithredu.</li> <li>2. Dysgwyr yn annog a chefnogi ei gilydd i gymryd cyfrifoldeb dros yr iaith.</li> <li>3. Cyfarwyddyd yn cael ei roi i'r cyngor ysgol neu'r criw sy'n arwain rhaglen y Siarter Iaith ar sut i drin a thrafod yr iaith a rhoi arweiniad i'w cyd-ddysgwyr.</li> <li>4. Dysgwyr a fforymau ysgol megis Criw Cymraeg/ llysgenhadon iaith Gymraeg yn cefnogi eu cyd-ddysgwyr i ddefnyddio mwy o Gymraeg y tu allan i'r dosbarth mewn modd positif.</li> <li>5. Anogaeth a chefnogaeth i ddysgwyr ddefnyddio'r Gymraeg drwy dechnoleg a chyfryngau cymdeithasol.</li> <li>6. Dysgwyr yn cael cyfle i drafod yr iaith a'i pherthnasedd i fywyd bob dydd.</li> <li>7. Dathlu Cymreictod a meithrin balchder y dysgwyr.</li> </ol>

<p>3.</p>	<p><b>Ysgolion</b> yn annog defnydd dysgwyr o'r iaith y tu allan i'r dosbarth ac yn cynnig profiadau Cymraeg a Chymreig ar draws y <b>cwricwlwm</b>.</p>	<ol style="list-style-type: none"> <li>1. Dysgwyr yn defnyddio'r Gymraeg mewn sefyllfaoedd amrywiol yn yr ysgol.</li> <li>2. Y gweithlu yn sicrhau defnydd o'r Gymraeg ar draws y cwricwlwm (ysgolion dwyieithog a chyfrwng Saesneg).</li> <li>3. Gweithgareddau a phrofiadau cyfoethogi yn cael eu cynnig er mwyn datblygu defnydd a mwynhad dysgwyr o'r Gymraeg.</li> <li>4. Cynllun datblygu'r ysgol yn cynnwys ymrwymiad clir i ddatblygu sgiliau Cymraeg y gweithlu.</li> </ol>
<p>4.</p>	<p><b>Gweithlu'r ysgol</b> yn datblygu eu sgiliau iaith Gymraeg ac yn defnyddio'r Gymraeg gyda'i gilydd a gyda'r dysgwyr.</p>	<ol style="list-style-type: none"> <li>1. Holl weithlu'r ysgol yn deall nod ac amcanion y Siarter Iaith a'u rôl i gefnogi'r gweithredu.</li> <li>2. Gweithlu'r ysgol yn gallu trin a thrafod yr iaith gyda dysgwyr.</li> <li>3. Gweithlu'r ysgol yn manteisio ar gyfleoedd i ddatblygu eu sgiliau Cymraeg, yn unol â'r safonau proffesiynol.</li> <li>4. Dysgwyr yn cynorthwyo gweithlu ehangach yr ysgol i ddatblygu a defnyddio eu sgiliau Cymraeg.</li> <li>5. Gweithlu'r ysgol yn annog defnydd o'r Gymraeg y tu allan i'r dosbarth.</li> </ol>
<p>5.</p>	<p>Gweithio mewn partneriaeth â <b>chymuned ehangach yr ysgol</b> i gefnogi defnydd dysgwyr o'r Gymraeg y tu allan i'r ysgol.</p>	<ol style="list-style-type: none"> <li>1. Rhieni/gofalwyr a chymuned ehangach yr ysgol yn deall pwrpas a phwysigrwydd y Siarter Iaith a'u rôl i gefnogi'r gweithredu.</li> <li>2. Arweiniad i rieni/gofalwyr er mwyn eu hannog i gefnogi defnydd iaith eu plant y tu allan i'r ysgol.</li> <li>3. Holl gymuned yr ysgol a phartneriaid cymunedol yn cynllunio a chydweithio i gynnig gweithgareddau a chyfleoedd i blant a phobl ifanc ddefnyddio'r Gymraeg tu allan i'r ysgol.</li> </ol>

# Atodiad A: Canllaw dilysu

## Cynnwys

1. Cyflwyniad
2. Dilysu - beth ydym yn ei olygu gyda 'dilysu' a phryd sydd angen dilysu?
3. Crynodeb o'r gwobrau
4. Pwy sy'n dilysu a beth yw rôl pawb?
5. Amserlen
6. Cwestiynau i'w holi i ysgolion
7. Cwestiynau i holi'r Criw Cymraeg
8. Templed adroddiad dilysu



# 1. Cyflwyniad

Mae Llywodraeth Cymru yn cydnabod pwysigrwydd rhaglen y Siarter Iaith fel adnodd allweddol ar gyfer cynyddu defnydd plant a phobl ifanc o'r Gymraeg. Ers ehangu rhaglen y Siarter Iaith o fod yn weithredol yng Ngwynedd yn unig, i fod yn rhaglen genedlaethol yn 2016, mae'r byd o'n cwmpas wedi newid; mae twf technoleg a'r maes digidol yn parhau i effeithio ar arferion ieithyddol ein plant a phobl ifanc a sut maen nhw'n cymdeithasu. Yn ogystal, mae data [Cyfrifiad 2021 am y Gymraeg](#) bellach yn hysbys a datblygiadau sylweddol yn maes cynllunio ieithyddol ar y gweill gyda datblygiad y Bil Addysg Gymraeg. Credwn fod hyn oll, gan gynnwys cyflwyno Cwricwlwm i Gymru yn galw am ddiweddarau'r Siarter Iaith.

Er mwyn dilyn rhaglen y Siarter Iaith yn effeithiol, gofynnwn i ysgolion ddilyn y gwerthoedd isod:

- Rydym am i bawb **fwynhau siarad Cymraeg**,
- Rydym am i bawb **fod yn falch** o'r Gymraeg a'r Siarter Iaith gan **berchnogi** holl elfennau'r rhaglen a'u cynlluniau ysgol,
- Rydym am i bawb **gydweithio** i hyrwyddo'r Gymraeg tra'n gweithredu'r Siarter Iaith,
- Rydym am i bawb **ddathlu** llwyddiant waeth pa mor fach; unigolion, ar lefel dosbarth, ysgol neu'n gymunedol.

Un o brif gamau'r rhaglen Siarter Iaith yw'r cam dilysu. Y dilysu sy'n cadarnhau taith Siarter Iaith ysgolion drwy'r gwobrau – naill ai'r efydd, arian neu'r aur. Ond nid ennill gwobr yw prif ffocws y gwaith dilysu. Mae dilysu'n fodd o ddathlu'r holl waith gwych sy'n digwydd gydol y flwyddyn yn yr ysgol, yn fodd o wahodd cydlynwyr i'r ysgol i fwynhau a phrofi ffrwyth y gwaith caled sydd wedi ei wneud yn enw'r Siarter gan hefyd cynnig arweiniad a chynghor i'r ysgol ar sut i ddatblygu. Bydd ennill gwobr boed yn efydd, arian ac aur wrth gwrs yn glod arbennig i ysgol, ond mae'n bwysig nodi bod dathlu'r llwyddiannau yr un mor bwysig. Dylid nodi hefyd nad yw'r cam dilysu yn un mae'n rhaid dilyn – gwirfoddol yw'r cam hwn, ond dylid ei dilyn os am bennu gwobr i ysgol.

## 2. Dilysu - beth ydym yn ei olygu gyda 'dilysu' a phryd sydd angen dilysu?

Dilysu yw'r trydydd cam yng ngweithrediad y Siarter Iaith.

Mae ysgol yn dechrau ar eu llwybr Siarter Iaith trwy gwblhau holiaduron ar-lein er mwyn darganfod gwybodaeth am batrwm a defnydd iaith eu dysgwyr. Caiff canfyddiadau'r holiaduron eu defnyddio er mwyn symud at ail gam yng ngweithrediad y Siarter Iaith, sef creu cynlluniau gweithredu. Bwriad y cynlluniau hyn yw i roi camau cyraeddadwy mewn lle ar gyfer cynyddu'r defnydd cymdeithasol o'r Gymraeg o fewn yr ysgol. Pan fo ysgol yn barod i ymgeisio am un o wobrau'r Siarter Iaith – yr efydd, arian neu'r aur (yn ddibynol ar ble mae nhw wedi cyrraedd eisoes ar y daith), caiff y trydydd cam ei ddilyn sef y broses ddilysu.

Egwyddorion y broses ddilysu yw:

- Sicrhau cysondeb cenedlaethol – a bod pob ysgol trwy Gymru yn dilyn yr un drefn.
- Dathlu a chydabod llwyddiannau pob ysgol – nid ennill gwobr yw'r unig glod, mae'n holl bwysig dathlu'r holl waith sy'n digwydd mewn ysgolion trwy'r flwyddyn ac mae'r elfen ddilysu yn fodd o wneud hynny.
- Annog cynnydd yn nefnydd o'r Gymraeg.
- Sicrhau bod lefel y wobr yn briodol ac addas i bob ysgol.

Disgwylir i'r broses o ddilysu ddod i farn a yw ysgol wedi cyflawni'r gofynion ar gyfer gwobrau'r Siarter ai peidio. Pan fydd angen cymorth pellach ar ysgol, bydd y dilysydd yn rhoi arweiniad, yn rhannu arferion da ac yn chyflwyno argymhellion i'r ysgol.

Yn sgil y broses o ddilysu, disgwylir i'r dilysydd lunio adroddiad yn manylu ar weithrediad y Siarter Iaith yn unol â hunan-arfarniad yr ysgol, effaith gweithredu'r Siarter ar ddefnydd cymdeithasol dysgwyr o'r Gymraeg, llafaredd, arferion da, ynghyd ag argymhellion ar gyfer meysydd i'w datblygu.

Disgwylir i ysgolion a chydlynwyr ym mhob ysgol ar draws y wlad gadw at y drefn yma er mwyn sicrhau cysondeb yn y broses a bod pawb, yn Genedlaethol, yn gweithredu yn yr un modd.

**Proses Dilysu:**

- **Cam 1:** Ysgol i hunan arfarnu – trwy gwblhau'r holiaduron ar-lein, y cynllun gweithredu, a'r hunan arfarniad sydd o fewn y canllaw Siarter Iaith.
- **Cam 2:** Cydlynnydd lleol i asesu hunan arfarniad yr ysgol trwy fynychu'r ysgol i gynnal y dilysiad.
- **Cam 3:** Os bydd y dilysydd yn cymeradwyo ac yn dyfarnu gwobr i'r ysgol, bydd y cydlynnydd lleol yn cysylltu â Swyddogion Llywodraeth Cymru er mwyn prosesu'r wobwr ac i anfon tystysgrif ar ran y Gweinidog at yr ysgol.

Does dim amser penodol y gellir trefnu ymweliad dilysu – pan fydd ysgol a chydlynnydd Siarter Iaith yn teimlo bod y camau wedi cyrraedd ar gyfer ymgeisio am y wobwr nesaf, gellir trefnu'r dilysiad.

### 3. Crynodeb o'r gwobrau

- Mae bron pawb yng nghymuned yr ysgol yn deall yr amcanion ac yn ymwybodol o weledigaeth y Siarter Iaith.
- Mae'r ysgol wedi adeiladu sylfaen a mecanwaith cryf ar gyfer gweithredu'r Siarter sy'n cynnwys rhanddeiliaid ar draws cymuned yr ysgol.
- Mae'r ysgol wedi llunio cynllun gweithredu addas ac yn dechrau gweld effaith y gweithredu yn yr amcanion.
- Mae'r ysgol wedi cwblhau holiaduron Siarter Iaith i ganfod defnydd ieithyddol y dysgwyr.
- Mae dysgwyr, gyda chymorth, yn dechrau ystyried pa weithgarwch all yr ysgol ymgymryd â nhw i gynyddu defnydd o'r Gymraeg.
- Mae'r dysgwyr yn dangos ymdeimlad o falchder yn eu hunaniaeth Gymreig ac wedi magu brwdfrydedd dros yr iaith.
- Mae'r ysgol yn dechrau adnabod sut fydde'r rhaglen yn cael effaith gadarnhaol ar ddefnydd ieithyddol y dysgwyr.



**GWOBR  
EFYDD**

- Mae bron pawb o gymuned yr ysgol yn deall pam y gweithredir y Siarter.
- Mae'r ysgol wedi adeiladu sylfaen a mecanwaith cryf ar gyfer gweithredu'r Siarter sy'n cynnwys rhanddeiliaid ar draws cymuned yr ysgol.
- Mae'r staff cyfan yn rhan o'r cynllunio, gweithredu a'r monitro ac yn gweld effaith y gweithredu yn yr amcanion.
- Mae cymuned yr ysgol yn medru cynllunio gweithredoedd addas mewn ymateb i ganlyniadau'r holiaduron ac yn medru mesur llwyddiant a chynnydd y gweithredoedd yma.
- Mae dysgwyr, gyda chymorth, yn arwain gweithredoedd yn llwyddiannus.
- Mae bron pawb yng nghymuned yr ysgol wedi datblygu ymdeimlad o falchder yn eu hunaniaeth Gymreig ac wedi magu brwdfrydedd dros yr iaith.
- Mae gweithredoedd yn dechrau cael effaith ar arfer amser hamdden y dysgwyr e.e. dewis defnyddio apiau, teledu, chwaraeon a gweithgareddau cymdeithasol ayb.
- Ceir ethos Cymraeg a Chymreig o fewn yr ysgol.



**GWOBR  
ARIAN**

- Mae cymuned yr ysgol gyfan yn llysgenhadon dros y Gymraeg a'i defnydd ac yn hyrwyddo nodau'r Siarter Iaith yn llwyddiannus i wireddu gweledigaeth yr ysgol.
- Mae'r staff cyfan yn rhan o'r cynllunio, gweithredu a'r monitro ac yn gweld effaith y gweithredu yn yr amcanion.
- Mae holl rhanddeiliaid yr ysgol yn allweddol wrth gynllunio, gweithredu a monitro'r Siarter Iaith
- Mae cymuned yr ysgol gyfan yn gallu cynllunio camau gweithredu hynod effeithiol mewn ymateb i ganlyniadau holiadur blynyddol.
- Mae bron pob un o'r staff yn gallu mesur llwyddiant a chynnydd yn llwyddiannus a chymryd y camau angenrheidiol i wireddu'r weledigaeth.
- Mae dysgwyr yn cefnogi eu cyfoedion yn llwyddiannus trwy arwain ystod eang o fentrau.
- Mae pawb yng nghymuned yr ysgol wedi datblygu ymdeimlad o falchder yn eu hunaniaeth Gymreig ac wedi magu brwdfrydedd dros yr iaith.
- Ceir ethos Cymraeg a Chymreig gryf o fewn yr ysgol.



## 4. Pwy sy'n dilysu a beth yw rôl pawb?

Dylai ysgolion sicrhau eu bod yn cynnwys holl gymuned yr ysgol wrth weithredu'r Siarter Iaith yn cynnwys disgyblion, yr holl weithlu, rhieni, llywodraethwyr a'r gymuned ehangach. Dylai ysgolion hefyd wneud pob ymdrech i gydweithio gydag ysgolion eraill o fewn eu clwstwr neu'r sir, yn ogystal ag ymdrechion penodol i weithio gyda chydlynwyr perthnasol er mwyn sicrhau dilyniant a llwybr di-dor o gefnogaeth i ddisgyblion.

Pan fydd ysgol yn barod am ymweliad dilysu, byddant yn cysylltu gyda eu Cydlynnydd Lleol i wneud trefniadau pellach. Gweler adran 6 am fanylion amserlen y gwaith.

Mae'r isod yn nodi pwy yw'r unigolion allweddol yn y broses a beth yw rôl pawb:

### Yr Ysgol

- Wrth gydweithio gyda chydlynnydd y Siarter Iaith, bydd pennaeth yr ysgol / yr athro sydd â chyfrifoldeb dros y Siarter Iaith yn trefnu ymweliad gyda'r cydlynnydd lleol ar gyfer y dilysu.
- Yr ysgolion sydd i sicrhau bod y dystiolaeth yn cael ei chyflwyno i'r dilysydd mewn da bryd - mae hyn yn golygu anfon cynlluniau gweithredu a hunan arfarniad at y cydlynnydd

### Cydlynnydd lleol y Siarter Iaith - y dilysydd

- Ar y cyfan, y cydlynnydd fydd yn bennaf gyfrifol am y gwaith dilysu (mae eithriadau mewn rhai ardaloedd). Rhaid sicrhau bod dogfen hunan arfarnu yn cael ei chwblhau ynghyd â threfnu cyfweiliadau (ar ffurf sgwrs), gyda phennaeth yr ysgol a chydlynnydd y Siarter Iaith o fewn yr ysgol, aelod o'r bwrdd Llywodraethol yn ogystal â chriw o ddisgyblion sydd wedi arwain ar y gwaith.
- Gall y dilysydd alw ar un person arall i gynorthwyo - gall y person yma fod yn gydweithwyr o'r Awdurdod Addysg/Consortia, yn Gydlynnydd mewn ardal arall o Gymru neu yn bennaeth/athro mewn ysgol gyfagos. Ni thelir tâl i athro/bennaeth ymgymryd â'r dyletswyddau hyn, serch hynny gall ymgymryd â'r gwaith fod yn gyfle datblygu personol a phroffesiynol defnyddiol.
- Noder y bydd hyfforddiant ar gael i gydlynwyr sy'n newydd i'r rôl.



**Llais y Dysgwyr**

- Mae llais y dysgwyr yn holl bwysig i lwyddiant y Siarter Iaith. O'r herwydd, yn ystod ymweliad dilysu bydd y dilysydd yn trefnu i gwrdd gyda chriw o ddysgwyr yr ysgol er mwyn holi cwestiynau am yr hyn maent wedi ei wneud yn enw'r Siarter Iaith yn eu hysgol.

**Llywodraethwyr**

- Lle fo'n bosib, bydd y llywodraethwr/wyr sydd â chyfrifoldeb dros y Siarter Iaith yn mynychu'r ymweliad dilysu ac ar gael i ateb unrhyw gwestiwn fydd gan y dilysydd ynglŷn â gweithrediad y Siarter Iaith o fewn yr ysgol a sut mae'r rhaglen wedi cynnwys gweithlu'r ysgol gyfan a'r gymuned leol.

## 5. Amserlen

### Isod gweler amserlen i'w dilyn o'r camau i'w cymryd cyn dechrau'r gwaith dilysu.

- Ysgolion i gwblhau holiaduron ar lein
- Ysgolion i greu cynlluniau gweithredu ar gyfer yr ysgol yn seiliedig ar ganfyddiadau'r holiaduron
- Ysgolion i gwblhau hunan arfarniad Siarter Iaith
- Pan fydd Ysgol wedi cwblhau'r uchod, trefnir ymweliad gyda eu Cydlynnydd lleol i ddilysu
- Yn dilyn yr ymweliad dilysu, rhaid i'r cydlynnydd lunio adroddiad byr yn cadarnhau'r penderfyniad os yw'r ysgol yn deilwng o'r wobr. Dylid hefyd cysylltu gyda Llywodraeth Cymru i hysbysu o'r canlyniad er mwyn i swyddogion anfon tystysgrif allan i'r ysgol. Noder y bydd unrhyw ysgol sydd wedi ennill gwobr cyn 2024 (dyddiad cyhoeddi'r ddogfen hon) ac sy'n dymuno derbyn tystysgrif, yn gallu gwneud hynny – fe drefnir i ôl ddyddio'r dystysgrif.

### Bydd ymweliad dilysu yn cymryd oddeutu 2 awr a hanner. Dyma drefn posib y gellir ei dilyn ar gyfer ymweliad dilysu

- Mynychu gwasanaeth yr ysgol dan arweiniad y criw o ddysgwyr sydd wedi arwain ar y Siarter Iaith
- Cyfarfod rhwng y Dilyswyr a Phennaeth a Chydlynnydd Siarter Iaith yr Ysgol.
- Cyfarfod rhwng Dilyswyr â Chriw Cymraeg yr ysgol i drafod eu gwaith (cyfarfod anffurfiol fydd hwn).
- Cyfarfod rhwng y Dilyswyr â aelod o'r Llywodraethwyr i drafod y gwaith, ac o bosib cyfarfod gydag aelod/au o'r gweithlu ehangach neu efallai aelod o'r gymuned leol sydd wedi bod yn rhan o waith Siarter Iaith yr ysgol.
- Taith o amgylch yr ysgol i edrych ar arwyddion ayyb
- Gwyllo'r Criw Cymraeg yn arwain gemau'r buarth / yn arwain ar weithgareddau yn ystod amser chwarae.

### Ar ôl yr ymweliad dilysu, bydd y cydlynnydd yn:

- Trefnu bod y panel dilysu'n cael cyfle i werthuso a dod i benderfyniad
- Cwblhau adroddiad dilysu (gweler adran 8 isod) sy'n dathlu campau'r ysgol ac yn cynnwys awgrymiadau adeiladol am y ffordd ymlaen.
- Cysylltu gyda Swyddogion Llywodraeth Cymru yn nodi pa wobr mae'r ysgol wedi ei derbyn ac i drefnu anfon tystysgrif at yr ysgol.

## 6. Cwestiynau i holi ysgolion

**Noder mai cwestiynau posib sydd isod, gellir teilwra rhain fel y gwelir orau.**

### **Cwestiynau cyffredinol:**

- Sut mae cynllunio strategol Uwch Dim Arweiniol yr ysgol yn hyrwyddo'r Siarter Iaith yn yr ysgol?
- Beth yw effaith y gefnogaeth a gynigir gan arweinwyr i staff yr ysgol yng nghydestun gofynion y Siarter Iaith?
- Pa mor effeithiol mae staff yr ysgol yn cefnogi gweithrediad y Siarter Iaith yn yr ysgol?
- Beth yw cyfraniad dysgwyr yr ysgol at raglen waith Siarter Iaith yr ysgol?
- Beth yw rôl rhanddeiliaid eraill yr ysgol yng ngwaith Siarter Iaith yr ysgol?
- Pa mor llwyddiannus yw'r ysgol wrth gefnogi rhieni dysgwyr gyda'r Gymraeg?
- Beth yw'r prif heriau'r mae'r ysgol wedi eu hwynebu wrth weithio tuag at y Wobr Aur a sut rydych chi wedi eu goresgyn?
- Beth yw prif fwriadau neu dargedau'r ysgol wrth gynnal ac ehangu ei gwaith Siarter Iaith ar ôl heddiw?

### **Cwestiynau yn ymwneud ag Arweinyddiaeth:**

- I ba raddau mae'r Siarter Iaith yn flaenoriaeth i'r ysgol?
- Sut mae arweinwyr yr ysgol yn cydweithio er mwyn hyrwyddo gwaith y Siarter Iaith?
- Sut mae'r ysgol yn sicrhau bod holl staff yr ysgol yn perchnogi gwaith Siarter Iaith yr ysgol?
- Yn eich barn chi, beth yw prif lwyddiannau'r ysgol wrth weithredu'r Siarter Iaith? A beth yw'r heriau?
- Beth yw camau nesaf yr ysgol wrth weithredu'r Siarter Iaith yn eich barn chi?

### **Cwestiynau ar gyfer Rhanddeiliaid: gweithlu, bwrdd llywodraethol, rhieni:**

- Beth rydych chi'n ei wybod am y Siarter Iaith yn yr Ysgol?
- Sut ydych chi'n dysgu am waith y Siarter Iaith?
- Ydych chi'n cael cyfle i gyfrannu at waith y Siarter Iaith yn yr Ysgol?

### **Cwestiynau ar gyfer y gweithlu atodol (sydd ddim yn siaradwyr Cymraeg)**

- Ydych chi'n teimlo bod yr Ysgol yn eich annog / cefnogi i roi cynnig ar ddefnyddio iaith berthnasol yn yr Ysgol e.e. patrymau iaith / geirfa Gymraeg? Sut?
- A fyddai'r Ysgol yn medru eich helpu i ddatblygu eich sgiliau Cymraeg ymhellach? Sut?

## 7. Cwestiynau i holi'r dysgwyr

**Noder taw cwestiynau posib sydd isod, gellir teilwra rhain fel y gwelir orau.**

- Beth allwch chi ddweud wrtho i am y Siarter Iaith yn eich ysgol?
- Ydych chi'n credu bod y Siarter Iaith yn bwysig? Pam?
- Ydych chi'n credu ei bod hi'n bwysig siarad Cymraeg? Pam?
- Ydych chi'n paratoi ar gyfer gwobr? Pa wobwr?
- Sut rydych chi'n mynd ati i baratoi ar gyfer y wobwr?
- Beth ydy targedau Siarter Iaith yr ysgol?
- Sut penderfynoch chi ar y targedau?
- Pa fath o bethau sy'n digwydd yn yr ysgol i'ch helpu i gyrraedd y targedau?
- Ydych chi'n cael cyfle i gyfrannu at waith y Siarter Iaith yn yr ysgol? Sut?
- Ydy plant eraill yn cael cynnig syniadau ar gyfer gweithgareddau Siarter Iaith? Sut rydych chi'n casglu syniadau?
- Beth rydych chi'n ei fwynhau am waith y Siarter Iaith yn yr ysgol?
- Ydych chi'n credu bod gwaith y Siarter Iaith yn gwella Cymreictod / helpu plant i siarad mwy o Gymraeg yn yr ysgol?
- Beth [arall] fyddai'n helpu plant yr ysgol i siarad mwy o Gymraeg o gwmpas yr ysgol?
- Pwy sy'n gyfrifol am y Siarter Iaith yn yr ysgol? Un person / grŵp o bobl?
- Sut ydych chi wedi gwneud y Gymraeg yn bleserus yn eich ysgol chi?
- Mae Criw Cymraeg yn chwarae rhan bwysig iawn, beth yn eich barn chi oedd eich prif rôl?
- Sut wnaethoch chi annog aelodau eraill o gymuned yr ysgol i siarad Cymraeg tu fewn a thu allan i'r ystafell ddosbarth?
- Pam ydych chi'n haeddu'r wobwr hon?
- Sut ydych chi wedi sicrhau bod pawb yn gwybod am y Siarter Iaith?

## 8. Templed adroddiad dilysu

**\*Sylwer bod colofn olaf y Cynllun Gweithredu Ysgolion yn fodd i'r dilysydd wneud nodiadau gyferbyn a'r targedau - efallai byddai hyn yn fuddiol wrth fynd o amgylch yr ysgol ar ymweliad dilysu, er enghraifft.**

**Disgwylir bod yr adroddiad isod yn cael ei chwblhau gan bob Dilysydd wrth bennu'r wobr i'r ysgol.**

Ysgol:	
Gwobr:	
Dilyswyr:	
Dyddiad Ymweliad:	
<p><b>Sylwadau ar Deilliant 1:</b> Arweinyddiaeth yn cael ei ddangos ar lefel ysgol gyfan.</p> <p><b>Targed 1:</b> Arweiniad yn cael ei roi i ddysgwyr ynghylch cyfleoedd i ddefnyddio'r iaith tu hwnt i'r ysgol.</p> <p><b>Targed 2:</b> Uwch dîm arwain yn dangos ymrwymiad clir i ddatblygu'r Gymraeg a Chymreictod ar lefel ysgol gyfan.</p> <p><b>Targed 3:</b> Llywodraethwyr yn sicrhau bod y Siarter Iaith yn ffocws ganolog o fewn cynlluniau'r ysgol ac yn cefnogi'r gweithredu.</p>	
<p><b>Sylwadau ar Deilliant 2:</b> Dysgwyr yn cymryd perchnogaeth o'r Gymraeg ac yn deall ei pherthnasedd i fywyd bob dydd.</p> <p><b>Targed 1:</b> Holl ddysgwyr yr ysgol yn deall pwrpas a phwysigrwydd y Siarter Iaith a'u rôl i gefnogi'r gweithredu.</p>	

**Targed 2:** Dysgwyr yn annog a chefnogi ei gilydd i gymryd cyfrifoldeb dros yr iaith.

**Targed 3:** Cyfarwyddyd yn cael ei roi i'r cyngor ysgol neu'r criw sy'n arwain rhaglen y Siarter Iaith ar sut i drin a thrafod yr iaith a rhoi arweiniad i'w cyd-ddysgwyr.

**Targed 4:** Dysgwyr a fforymau ysgol megis Criw Cymraeg/llysgenhadon iaith Gymraeg yn cefnogi eu cyd-ddysgwyr i ddefnyddio mwy o Gymraeg y tu allan i'r dosbarth mewn modd positif.

**Targed 5:** Anogaeth a chefnogaeth i ddysgwyr ddefnyddio'r Gymraeg drwy dechnoleg a chyfryngau cymdeithasol.

**Targed 6:** Dysgwyr yn cael cyfle i drafod yr iaith a'i pherthnasedd i fywyd bob dydd.

**Targed 7:** Dathlu Cymreictod a meithrin balchder y dysgwyr.

### **Sylwadau ar Deilliant 3:**

Ysgolion yn annog defnydd dysgwyr o'r iaith y tu allan i'r dosbarth ac yn cynnig profiadau Cymraeg a Chymreig ar draws y cwricwlwm.

**Targed 1:** Dysgwyr yn defnyddio'r Gymraeg mewn sefyllfaoedd amrywiol yn yr ysgol.

**Targed 2:** Y gweithlu yn sicrhau defnydd o'r Gymraeg ar draws y cwricwlwm (ysgolion dwyieithog a chyfrwng Saesneg).

**Targed 3:** Gweithgareddau a phrofiadau cyfoethogi yn cael eu cynnig er mwyn datblygu defnydd a mwynhad dysgwyr o'r Gymraeg.



**Targed 4:** Cynllun datblygu'r ysgol yn cynnwys ymrwymiad clir i ddatblygu sgiliau Cymraeg y gweithlu.

#### **Sylwadau ar Deilliant 4:**

Gweithlu'r ysgol yn datblygu eu sgiliau iaith Gymraeg ac yn defnyddio'r Gymraeg gyda'i gilydd a gyda'r dysgwyr.

**Targed 1:** Holl weithlu'r ysgol yn deall nod ac amcanion y Siarter Iaith a'u rôl i gefnogi'r gweithredu.

**Targed 2:** Gweithlu'r ysgol yn gallu trin a thrafod yr iaith gyda dysgwyr.

**Targed 3:** Gweithlu'r ysgol yn manteisio ar gyfleoedd i ddatblygu eu sgiliau Cymraeg, yn unol â'r safonau proffesiynol.

**Targed 4:** Dysgwyr yn cynorthwyo gweithlu ehangach yr ysgol i ddatblygu a defnyddio eu sgiliau Cymraeg.

**Targed 5:** Gweithlu'r ysgol yn annog defnydd o'r Gymraeg y tu allan i'r dosbarth.

#### **Sylwadau ar Deilliant 5:**

Gweithio mewn partneriaeth â chymuned ehangach yr ysgol i gefnogi defnydd dysgwyr o'r Gymraeg y tu allan i'r ysgol.

**Targed 1:** Rhieni/gofalwyr a chymuned ehangach yr ysgol yn deall pwrpas a phwysigrwydd y Siarter Iaith a'u rôl i gefnogi'r gweithredu.

**Targed 2:** Arweiniad i rieni/gofalwyr er mwyn eu hannog i gefnogi defnydd iaith eu plant y tu allan i'r ysgol.

**Targed 3:** Holl gymuned yr ysgol a phartneriaid cymunedol yn cynllunio a chydweithio i gynnig gweithgareddau a chyfleoedd i blant a phobl ifanc ddefnyddio'r Gymraeg tu allan i'r ysgol.

Pa mor effeithiol mae'r ysgol yn hunanarfarnu effaith ei chynllunio er mwyn cyflawni nod ac amcanion y Siarter Iaith?

Pa mor effeithiol mae'r ysgol yn adnabod ei chamau nesaf wrth gyflawni nod ac amcanion y Siarter Iaith?

Sylwadau pellach:

A yw gofynion y wobwr wedi cyrraedd?

Sylwadau ac adborth cychwynnol y dilysydd i'r ysgol ar sut y gall yr ysgol barhau ar eu llwybr y Siarter Iaith (wrth symud i'r wobwr nesaf / parhau ar yr ôl-aur)

## Atodiad B: Cynllun Gweithredu

Mae angen pennu targedau tymor byr, canolig a hirdymor er mwyn sicrhau twf ar draws yr ysgol a'r clwstwr yn y blynyddoedd i ddod. Mae cydweithio ar bob lefel o fewn y gymuned yn allweddol, ac mae'n rhaid sicrhau bod y rhanddeiliaid oll yn gweithio tuag at yr un amcanion uchelgeisiol gan ymrwymo'n llawn i'r nod.

Dylai ysgolion sicrhau eu bod yn cynnwys holl gymuned yr ysgol wrth weithredu'r Siarter Iaith yn cynnwys disgyblion, yr holl weithlu, rhieni, llywodraethwyr a'r gymuned ehangach. Dylai ysgolion hefyd wneud pob ymdrech i gydweithio gydag ysgolion eraill o fewn eu clwstwr, yn ogystal ag ymdrechion penodol i weithio gyda chydlynwyr perthnasol er mwyn sicrhau dilyniant a

llwybr di-dor o gefnogaeth i ddisgyblion.

Disgwylir i gydlynnydd Siarter Iaith yr ysgol a'r cydlynnydd lleol gydweithio wrth bennu tasgau penodol y dylai'r ysgol ymgymryd â nhw gyferbyn â phob targed. Cydlynnydd yr Ysgol fydd yn cwblhau'r daflen hon wrth nodi'r dystiolaeth gyferbyn a phob targed. Bydd y ddogfen hefyd yn cael ei defnyddio gan y dilysydd wrth ddilysu'r ysgol am y wobr.

Sylwer bod lliwiau Coch, Oren a Gwyrdd wedi eu cynnwys yn y daenlen isod. Gellir dynodi lliw gyferbyn a phob targed yn ystod y flwyddyn i nodi a yw'r targed wedi ei gwblhau (gwyrdd), angen parhau i weithio arno (oren), heb weithredu arno eto (coch).

## Gweithredu'r Siarter Iaith

Deilliannau	Targedau	Y Sefyllfa Bresennol <small>coch, oren, gwyrdd</small>	Gweithrediad Sut? Pwy? Pryd?	Dilysiad (i'w gwblhau gan y Dilysydd yn ystod yr ymweliad dilysu)	Hunanarfarniad
<b>Arweinyddiaeth</b> strategol yn cael ei dangos ar lefel ysgol gyfan	1. Arweiniad yn cael ei roi i ddysgwyr ynghylch cyfleoedd i ddefnyddio'r iaith tu hwnt i'r ysgol.				
	2. Uwch dîm arwain yn dangos ymrwymiad clir i ddatblygu'r Gymraeg a Chymreictod ar lefel ysgol gyfan.				
	3. Llywodraethwyr yn sicrhau bod y Siarter Iaith yn ffocws ganolog o fewn cynlluniau'r ysgol ac yn cefnogi'r gweithredu.				
<b>Dysgwyr</b> yn cymryd perchnogaeth o'r Gymraeg ac yn deall ei pherthnasedd i fywyd bob dydd.	1. Holl ddysgwyr yr ysgol yn deall pwrpas a phwysigrwydd y Siarter Iaith a'u rôl i gefnogi'r gweithredu.				
	2. Dysgwyr yn annog a chefnogi ei gilydd i gymryd cyfrifoldeb dros yr iaith.				

Deilliannau	Targedau	Y Sefyllfa Bresennol <small>coch, oren, gwyrdd</small>	Gweithrediad Sut? Pwy? Pryd?	Dilysiad (i'w gwblhau gan y Ditysydd yn ystod yr ymweliad dilysu)	Hunanarfarniad
	3. Cyfarwyddyd yn cael ei roi i'r cyngor ysgol neu'r criw sy'n arwain rhaglen y Siarter Iaith ar sut i drin a thrafod yr iaith a rhoi arweiniad i'w cyd-ddysgwyr.				
	4. Dysgwyr a fforymau ysgol megis Criw Cymraeg/ llysgenhadon iaith Gymraeg yn cefnogi eu cyd-ddysgwyr i ddefnyddio mwy o Gymraeg y tu allan i'r dosbarth mewn modd positif.				
	5. Anogaeth a chefnogaeth i ddysgwyr ddefnyddio'r Gymraeg drwy dechnoleg a chyfryngau cymdeithasol.				
	6. Dysgwyr yn cael cyfle i drafod yr iaith a'i pherthnasedd i fywyd bob dydd.				
	7. Dathlu Cymreictod a meithrin balchder y dysgwyr.				

Deilliannau	Targedau	Y Sefyllfa Bresennol <small>coch, oren, gwyrdd</small>	Gweithrediad Sut? Pwy? Pryd?	Dilysiad (i'w gwblhau gan y Dilysydd yn ystod yr ymweliad dilysu)	Hunanarfarniad
<p><b>Ysgolion</b> yn annog defnydd dysgwyr o'r iaith y tu allan i'r dosbarth ac yn cynnig profiadau Cymraeg a Chymreig ar draws y <b>cwricwlwm</b>.</p>	<p>1. Dysgwyr yn defnyddio'r Gymraeg mewn sefyllfaoedd amrywiol yn yr ysgol.</p>				
	<p>2. Y gweithlu yn sicrhau defnydd o'r Gymraeg ar draws y cwricwlwm (ysgolion dwyieithog a chyfrwng Saesneg).</p>				
	<p>3. Gweithgareddau a phrofiadau cyfoethogi yn cael eu cynnig er mwyn datblygu defnydd a mwynhad dysgwyr o'r Gymraeg.</p>				
	<p>4. Cynllun datblygu'r ysgol yn cynnwys ymrwymiad clir i ddatblygu sgiliau Cymraeg y gweithlu.</p>				
<p><b>Gweithlu'r ysgol</b> yn datblygu eu sgiliau iaith Gymraeg ac yn defnyddio'r Gymraeg gyda'i gilydd a gyda'r dysgwyr.</p>	<p>1. Holl weithlu'r ysgol yn deall nod ac amcanion y Siarter iaith a'u rôl i gefnogi'r gweithredu.</p>				

Deilliannau	Targedau	Y Sefyllfa Bresennol <small>coch, oren, gwyrdd</small>	Gweithrediad Sut? Pwy? Pryd?	Dilysiad (i'w gwblhau gan y Dilysydd yn ystod yr ymweliad dilysu)	Hunanarfarniad
	2. Gweithlu'r ysgol yn gallu trin a thrafod yr iaith gyda dysgwyr.				
	3. Gweithlu'r ysgol yn manteisio ar gyfleoedd i ddatblygu eu sgiliau Cymraeg, yn unol â'r safonau proffesiynol.				
	4. Dysgwyr yn cynorthwyo gweithlu ehangach yr ysgol i ddatblygu a defnyddio eu sgiliau Cymraeg.				
	5. Gweithlu'r ysgol yn annog defnydd o'r Gymraeg y tu allan i'r dosbarth.				
Gweithio mewn partneriaeth â <b>chymuned ehangach yr ysgol</b> i gefnogi defnydd dysgwyr o'r Gymraeg y tu allan i'r ysgol.	1. Rhieni/gofalwyr a chymuned ehangach yr ysgol yn deall pwrpas a phwysigrwydd y Siarter Iaith a'u rôl i gefnogi'r gweithredu.				

Deilliannau	Targedau	Y Sefyllfa Bresennol <small>coch, oren, gwyrdd</small>	Gweithrediad Sut? Pwy? Pryd?	Ditysiad (i'w gwblhau gan y Dilysydd yn ystod yr ymweliad dilysu)	Hunanarfarniad
	2. Arweiniad i rieni/gofalwyr er mwyn eu hannog i gefnogi defnydd iaith eu plant y tu allan i'r ysgol.				
	3. Holl gymuned yr ysgol a phartneriaid cymunedol yn cynllunio a chydweithio i gynnig gweithgareddau a chyfleoedd i blant a phobl ifanc ddefnyddio'r Gymraeg tu allan i'r ysgol.				