

Siarter Iaith Cymraeg Campus Uwchradd

Canllawiau sut i weithredu'r
Siarter Iaith Cymraeg Campus
Uwchradd



CYMRAG

Siarter
Iaith

Cynnwys

1. Rhagair
2. Gweledigaeth y Siarter Iaith
3. Ymbarél y Siarter Iaith
4. Ôl-Aur
5. Pwy sy'n gwneud beth?
6. Holiaduron
7. Tystiolaeth ac Adnoddau
8. Sut i fynd ati i roi'r Siarter Iaith ar waith?
9. Deilliannau a Thargedau

Atodiadau

Atodiad A: Canllaw Dilysu

Atodiad B: Cynllun Gweithredu



1. Rhagair

Amcan y Siarter Iaith yw darparu fframwaith clir, y gellir ei ddefnyddio i hyrwyddo a chynyddu'r defnydd o'r Gymraeg gan ddysgwyr mewn cyd-destun ysgol gyfan. Yn gryno, prif nod y Siarter Iaith yw hyrwyddo ethos Cymraeg cryf mewn ysgolion a darparu amrywiaeth o weithgareddau sy'n gyrru'r dysgwyr i fwynhau'r Gymraeg. Mae'r Siarter Iaith yn annog cyfranogiad gan bob aelod o gymuned yr ysgol, ac anogir aelodau o weithlu'r ysgol a'r cyngor, y dysgwyr a'u rhieni, llywodraethwyr ysgolion a'r gymuned ehangach i gymryd perchnogaeth lawn ohoni.

Rydym am ysbrydoli plant a phobl ifanc i ddefnyddio'r Gymraeg ym mhob agwedd o'u bywydau. Mae'r Siarter Iaith ar gyfer pawb. Gyda'n gilydd gallwn gynyddu defnydd cymdeithasol o'r Gymraeg gan blant a phobl ifanc.

Mae Llywodraeth Cymru yn cydnabod pwysigrwydd y rhaglen Siarter Iaith fel adnodd allweddol ar gyfer cynyddu defnydd plant a phobl ifanc o'r Gymraeg. Gobeithir fod y ddogfen hon yn addas ar gyfer unrhyw un sydd am ddechrau ar eu taith Siarter Iaith mewn ysgolion cynradd, uwchradd ac ysgolion pob oed.

Ers ehangu rhaglen y Siarter Iaith o fod yn weithredol yng Ngwynedd yn unig, i fod yn rhaglen genedlaethol yn 2016, mae'r byd o'n cwmpas wedi newid; mae twf technoleg a'r maes digidol yn parhau i effeithio ar arferion ieithyddol ein plant a phobl ifanc a sut maen nhw'n cymdeithasu. Yn ogystal, mae data [Cyfrifiad 2021 am y Gymraeg](#) bellach yn hysbys a datblygiadau sylweddol yn maes cynllunio ieithyddol ar y gweill gyda datblygiad y Bil Addysg Gymraeg. Credwn fod hyn oll, gan gynnwys cyflwyno Cwricwlwm i Gymru yn galw am atgyfnerthu a datblygu'r Siarter Iaith.

Er mwyn dilyn rhaglen y Siarter Iaith yn effeithiol, gofynnwn i ysgolion ddilyn y gwerthoedd isod:

- Rydym am i bawb **fwynhau siarad Cymraeg**,
- Rydym am i bawb **fod yn falch** o'r Gymraeg a'r Siarter Iaith gan **berchnogi** holl elfennau'r rhaglen a'u cynlluniau ysgol,
- Rydym am i bawb **gydweithio** i hyrwyddo'r Gymraeg tra'n gweithredu'r Siarter Iaith,
- Rydym am i bawb **ddathlu** llwyddiant waeth pa mor fach; unigolion, ar lefel dosbarth, ysgol neu'n gymunedol.

Estynnwn ein llongyfarchiadau i bob ysgol am eu llwyddiannau blaenorol ar eu taith Siarter Iaith.

2. Gweledigaeth y Siarter Iaith

Bydd y rhaglen yn cyfrannu at greu dinasyddion dwyieithog y dyfodol, a fydd yn:

- siaradwyr Cymraeg annibynnol,
- defnyddio'r Gymraeg o'u gwirfodd eu hunain ac yn ei mwynhau,
- siarad Cymraeg â'i gilydd p'un a ydyn nhw'n dod o gartrefi Cymraeg ai peidio,
- meddu ar agwedd bositif tuag at yr iaith ac yn hyderus i ddefnyddio eu Cymraeg.

Bydd y rhaglen yn gweithio i sicrhau:

- bod gan arweinwyr ysgol; yn athrawon ac yn rhanddeiliaid eraill, gynllun datblygu clir, y wybodaeth a'r sgiliau i annog defnydd o'r Gymraeg yn yr ysgol, gartref ac yn gymdeithasol o fewn y gymuned.
- bod rhieni a gwarchodwyr yn gwneud cyfraniad gweithredol at ddefnydd Cymraeg eu plant, beth bynnag yw eu gallu ieithyddol.



3. Ymbarél y Siarter Iaith

Mae rhaglen y Siarter Iaith yn ffocysu ar hyrwyddo a chynyddu defnydd dysgwyr o'r Gymraeg oddi fewn i'w sefydliadau addysgol (3 – 18 oed) ac mewn cyd-destunau cymdeithasol. Defnyddiwn 'rhaglenni'r Siarter Iaith', neu 'y Siarter' wrth gyfeirio at y fframwaith cenedlaethol ac unrhyw weithgarwch cysylltiedig. Er mwyn annog cynnydd mae ysgolion yn gweithio tuag at wobrau cynyddrannol – efydd, arian ac aur.

O fewn strwythur y Siarter Iaith, mae dau lwybr:

Siarter Iaith	
<p>Siarter Iaith Cynradd, Uwchradd a Ysgolion Pob Oed</p> <p>Ysgolion Categori</p> <ul style="list-style-type: none"> • C2 – ysgol dwy iaith, • T3 – ysgol sy'n trosi i C3, • C3 – ysgol cyfrwng Cymraeg, • 3P – ysgol benodedig Cyfrwng Cymraeg. 	<p>Siarter Iaith Cymraeg Campus (cynradd) a Chymraeg Campus (uwchradd) Cynradd, Uwchradd a Ysgolion Pob Oed</p> <p>Ysgolion Categori</p> <ul style="list-style-type: none"> • C1 – ysgol cyfrwng Saesneg, • T2 – ysgol sy'n trosi i C2, • C2 – ysgol dwy iaith.

Disgwylir i sefydliadau addysgol unigol sydd ar daith o newid categorïau ystyried pa **lwybr** o'r Siarter sydd fwyaf addas iddynt ei dilyn yn unol â sefyllfa ieithyddol yr ysgol.

Yn yr un modd, anogir ysgolion a chanolfannau addysgol Anghenion Dysgu Ychwanegol (ADY) i asesu pa lwybr o'r Siarter sydd fwyaf addas iddynt ei dilyn, yn ddibynnol ar sefyllfa ieithyddol yr ysgol ac anghenion y dysgwyr.

Darperir rhagor o wybodaeth a chanllawiau am gategoreiddio ysgolion yn ôl y ddarpariaeth cyfrwng Cymraeg ar [wefan Llywodraeth Cymru](#).

Yn fras, mae'r strwythur yr un fath ar draws y rhaglen gyfan. Bydd dysgwyr yn llenwi holiadur am eu defnydd o'r Gymraeg ac yn defnyddio'r wybodaeth i nodi meysydd i'w gwella; gosod eu hamcanion a llunio cynllun gweithredu ar gyfer cymuned yr ysgol gyfan. Ar ddiwedd y cyfnod gweithredu, bydd y dysgwyr yn ailadrodd yr holiadur i weld a ydynt wedi gwneud cynnydd.

Nid yw'r holiadur yn fesur o berfformiad ar gyfer dyfarniadau nac yn ffordd o gymharu sefydliadau addysgol na rhanbarthau.

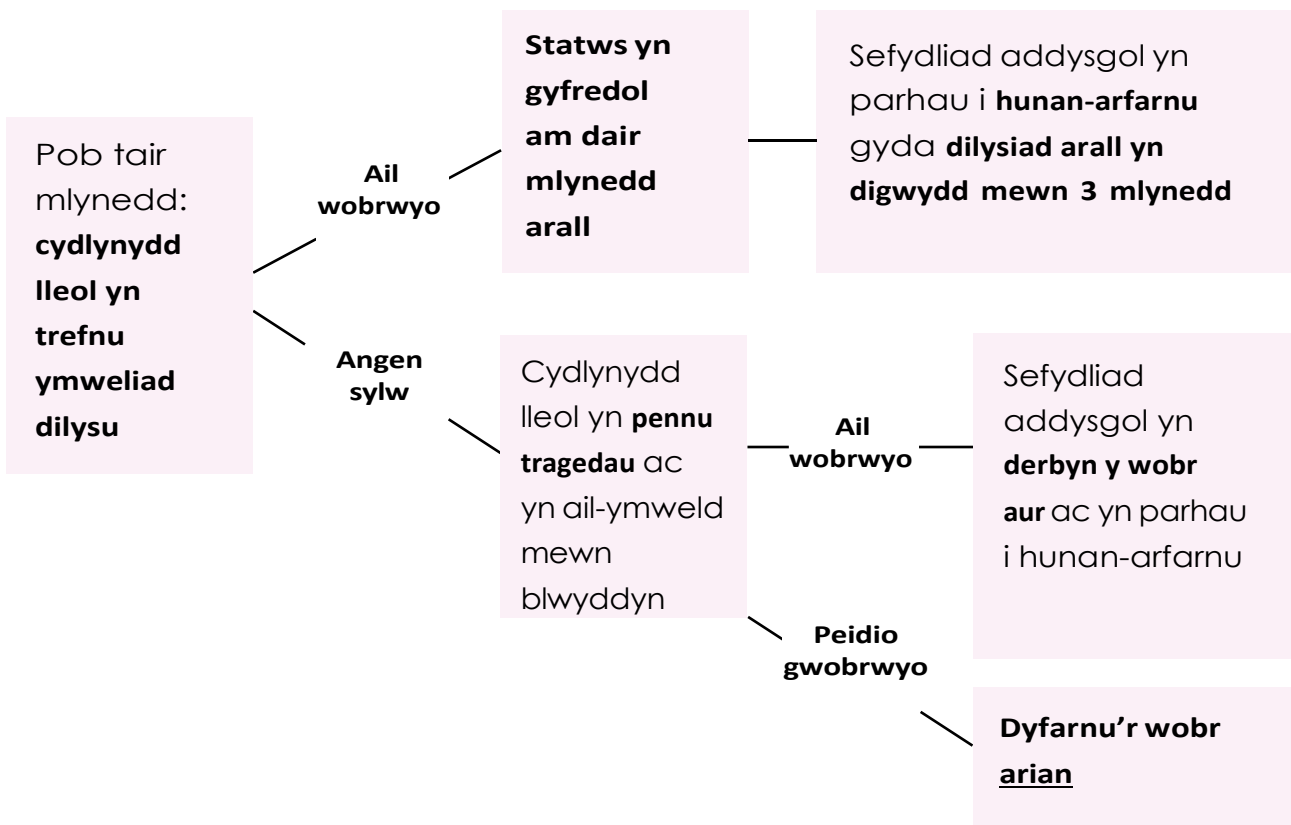
Dylai pob ysgol benderfynu ar ei blaenoriaethau, ei hamcanion a'i thargedau ei hun, ar sail amgylchiadau ac anghenion yr ysgol, a gwahanol gefndiroedd ieithyddol y dysgwyr. Mae'r ddogfen hon felly'n darparu canllaw lefel uchel i weithredu rhaglen y Siarter.

4. Ôl Aur

Os yw ysgol wedi cyrraedd y wobr aur, bydd y statws yn ddilys am gyfnod o dair blynedd hyd nes y bydd ail arfarniad yn cymryd lle. Disgwylir i'r broses ganlynol gael ei dilyn yng nghyd destun yr ôl-aur:

1. Ysgol i hunan arfarnu yn flynyddol.
2. Ymhen tair blynedd o dderbyn yr aur, bydd y cydlynnydd lleol yn trefnu ymweliad dilysu er mwyn sicrhau bod yr ysgol yn dal yn deilwng o'r aur. Os yw'r ysgol yn parhau yn ysgol aur, bydd y statws yn gyfredol am dair mlynedd arall a chaiff y dilysu ei ail gynnal bryd hynny. Pe na bai ysgol yn parhau yn ysgol aur, pennir targedau gan y cydlynnydd lleol gyda nodyn i ail ymweld â'r ysgol ymhen blwyddyn. Pe na bai'r ysgol yn parhau yn ysgol aur wedi'r cyfnod hwn, yna symudir i fod yn ysgol arian.
3. I bob ysgol sydd wedi cynnal y wobr ôl aur am y cyfnod o dair blynedd, trefnir seremoni wobrwyo rithiol gan Swyddogion Llywodraeth Cymru er mwyn dathlu llwyddiannau'r ysgolion.

Dyma grynhoi'r camau ar gyfer yr ôl-aur:



5. Pwy sy'n gwneud beth?

Dylai ysgolion sicrhau eu bod yn cynnwys holl gymuned yr ysgol wrth weithredu'r Siarter Iaith boed yn ddysgwyr, yr holl weithlu, rhieni, llywodraethwyr a'r gymuned ehangach. Dylai ysgolion hefyd wneud pob ymdrech i gydweithio gydag ysgolion eraill o fewn eu clwstwr neu'r sir, yn ogystal ag ymdrechion penodol i weithio gyda chydlynwyr perthnasol er mwyn sicrhau dilyniant a llwybr di-dor o gefnogaeth i ddisgyblion.

Gweler canllaw dilysu (Atodiad A) ar gyfer manylion pwy sy'n gwneud beth yn y broses ddilysu.

Dysgwyr

**Uwch
Dîm
Arwain**

Llywodraethwyr

**Staff
Addysgu**

**Rhieni a
Gwarchodwyr**

**Staff y
Swyddfa**

**Staff y
Gegin**

**Gofalwr a
Glanhawyr**

**Goruchwylwyr
amser cinio a
brecwast**

Partneriaid
e.e. Urdd,
Menter Iaith,
Cffl, Merched
y Wawr

Ymwelwyr

**Cymuned
ehangach**
e.e. busnesau a
thrigolion lleol

Dyletswyddau Cydlynwyr Lleol y Siarter Iaith:

(y Cydlynnydd Lleol sy'n arwain ar y Siarter Iaith o fewn awdurdod lleol / rhanbarth).

- Sicrhau bod pawb yn cael profiad positif o'r Gymraeg
- Codi ymwybyddiaeth a sicrhau proffil uchel i raglen y Siarter Iaith o fewn ysgolion ac awdurdodau lleol.
- Cefnogi ysgolion i weithredu egwyddorion a monitro effaith rhaglen y Siarter Iaith.
- Ymweliadau cefnogi â phob ysgol unwaith bob tymor neu yn ôl y galw.
- Annog cysylltiadau rhwng ysgolion yn lleol a rhanbarthol er mwyn hyrwyddo cydweithio effeithiol a strategol.
- Darparu hyfforddiant a/neu rhannu gwybodaeth ar gynnwys y Siarter Iaith i holl weithlu ysgolion, rhieni a llywodraethwyr yn ôl y galw.
- Hwyluso'r broses o rannu arferion da rhwng ysgolion o fewn y rhanbarth ac yn genedlaethol.
- Mynychu grŵp llywio'r rhaglen genedlaethol er mwyn adrodd ar ddatblygiadau a rhannu arferion da gydag ardaloedd eraill.
- Adrodd ar gynnydd i Lywodraeth Cymru.
- Trefnu'r broses dilysu/achredu ysgolion o fewn y rhanbarth.
- Casglu astudiaethau achos o'r Sir rhanbarth a'u cyflwyno i Lywodraeth Cymru.
- Cydlynwyr lleol i roi gwybod i Llywodraeth Cymru, yn dymhorol, pa ysgolion sydd wedi derbyn gwobrau.



Dyletswyddau cymuned yr Ysgol gyfan:

Pan yn cyfeirio at gymuned yr ysgol gyfan, fe olygir Cydlynnydd penodedig yr ysgol sy'n arwain ar weithgarwch y Siarter Iaith; Y Pennaeth a holl staff yr ysgol gan gynnwys gweithlu ehangach yr ysgol.

- Sicrhau bod pawb yn cael profiad positif o'r Gymraeg.
- Llenwi holiaduron Siarter Iaith yn flynyddol i ganfod tystiolaeth o ddefnydd iaith eu dysgwyr er mwyn llunio rhaglen weithredu ysgol.
- Fforymau ysgol megis Y Criw Cymraeg, i ddatblygu amcanion a chynllun gweithredu'r ysgol dan arweiniad y cydlynnydd neu un o athrawon yr ysgol.
- Sicrhau bod rhaglen y Siarter Iaith yn rhan ganolog o gynllun datblygu'r ysgol.
- Holl gymuned yr ysgol i annog, perchnogi a chefnogi ei gilydd i gymryd cyfrifoldeb am y cynllun gweithredu a'i roi ar waith.
- Casglu a chyflwyno tystiolaeth o gynnydd ar gyfer dilysu.
- Cynyddu cyfathrebu gyda rhieni a'r gymuned yn ehangach.
- Cydweithio ar lefel clwstwr a chlwstwr Uwchradd.
- Cydweithio gyda'r cydlynwyr lleol/rhanbarthol.
- Mynychu rhwydweithiau sirol/rhanbarthol/cenedlaethol.

Llais y Disgyblion:

Mae'n hanfodol bod eich ysgol wedi sefydlu criw o ddisgyblion i gefnogi taith y Siarter Iaith. Maent yn chwarae rhan ganolog wrth iddynt wasanaethu fel hyrwyddwyr ymroddedig y Gymraeg, gan ysgogi ei hyrwyddo a'i defnydd o fewn cymuned yr ysgol a helpu i greu amgylchedd dwyieithog ffyniannus. Mae'r criw fel arfer yn cynnwys cynrychiolwyr o'r rhan fwyaf o grwpiau blwyddyn ac yn cyfarfod yn rheolaidd gyda Cydlynnydd Siarter Iaith yr ysgol i drafod cynnydd a syniadau newydd. Gallai cynrychiolydd o'r criw fod yn rhan o'r Cyngor Ysgol er mwyn cyfathrebu â Chorff Llywodraethol yr ysgol wedi hynny. Dylai'r Siarter Iaith fod yn eitem reolaidd ar agenda'r Cyngor Ysgol at ddibenion adrodd.

Noder, mewn rhai ysgolion fe gyfeirir at y criw hwn o ddisgyblion sy'n arwain ar y Siarter Iaith yn 'Y Criw Cymraeg', ond deallir bod rhai ysgolion yn defnyddio termau eraill megis 'Y Dreigiau', 'llysgenhadon' ayyb. At ddiben y ddogfen hon, cyfeirir at y criw fel 'Y Criw Cymraeg'.

6. Holiaduron

Holiadur - Gosod gwaelodlin a mesur effaith

Datblygwyd dull priodol o osod gwaelodlin o ddefnydd o'r Gymraeg mewn cyd-destun ysgol gyfan. Mae'r holiadur yn rhoi cyfle i ddysgwyr nodi i ba raddau maent yn defnyddio'r Gymraeg mewn gwahanol sefyllfaoedd. Mae hefyd yn cyfleu eu hagweddau tuag at y Gymraeg. Mae'r datganiadau yn cyd-fynd yn agos â thargedau'r Siarter Iaith a chynghorir bod athrawon yn trafod y targedau hyn cyn i'r dysgwyr gwblhau'r holiadur yn unigol. Dylid ailedrych ar yr holiadur gyda dysgwyr yn ateb yr un cwestiynau er mwyn arsylwi pa gynnydd sydd wedi'i wneud. Dylid rhannu canlyniadau'r holiadur hwn â chymuned yr ysgol gyfan a'u defnyddio i lunio cynllun gweithredu. Bydd hyn yn seiliedig ar y gofynion a'r heriau a amlygir yn yr ymatebion. Dyma'r ddolen ar gyfer yr Holiaduron Siarter Iaith. Dewiswch yr holiadur cywir ar gyfer eich ysgol chi. Bydd angen i bob dysgwr fewngofnodi i Hwb i gael mynediad i'r holiadur. [Siarter - Hwb \(gov.wales\)](https://gov.wales)

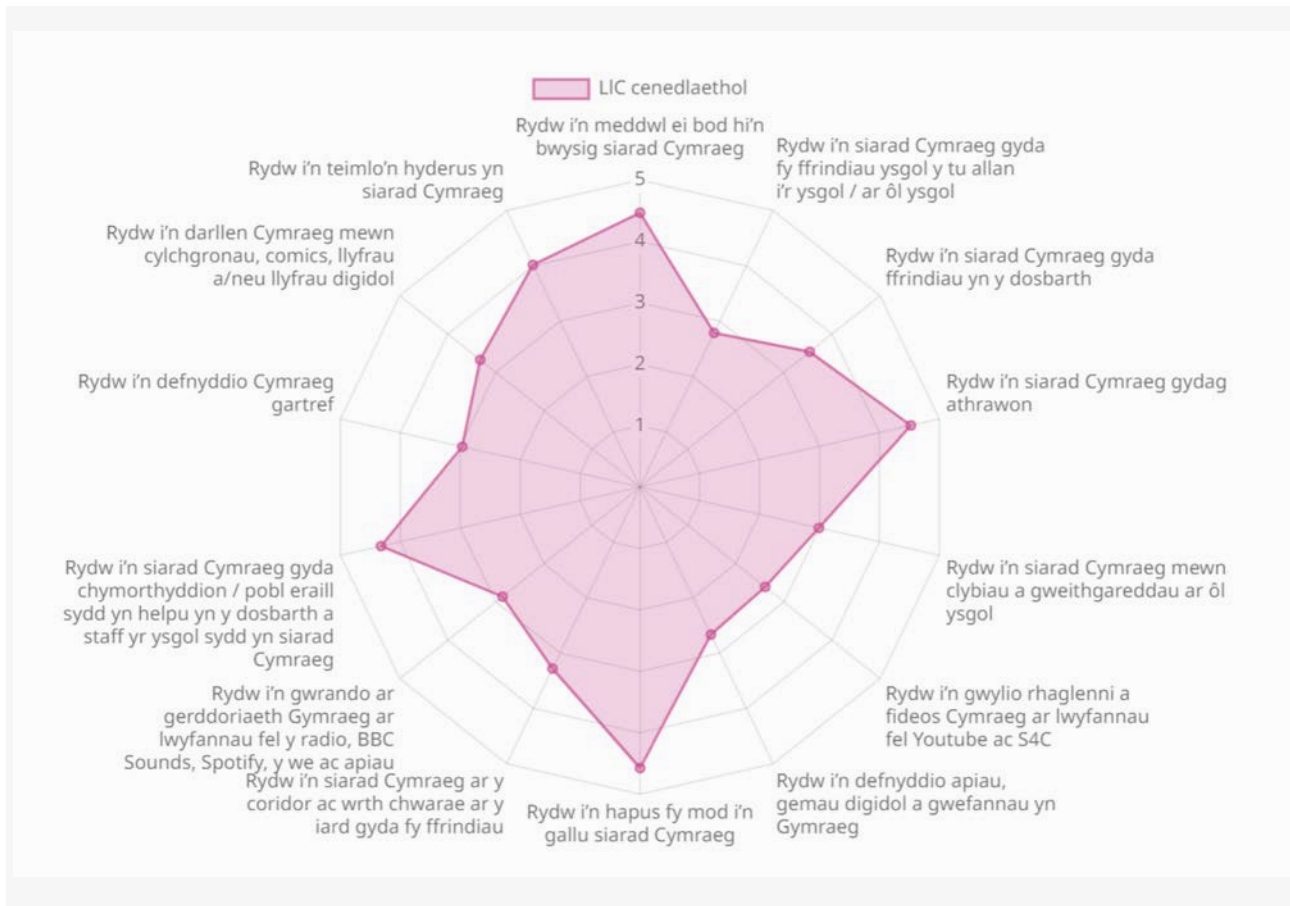
Holiadur

Dyma'r datganiadau sydd yn ymddangos yn yr **Holiadur Cymraeg Campus Uwchradd** sydd i'w llenwi gan y dysgwyr.

1. Dw i'n gweld arwyddion ac arddangosfeydd Cymraeg ar waliau'r ysgol.
2. Dw i'n meddwl bod dysgu a siarad Cymraeg yn bwysig.
3. Dw i'n ceisio siarad Cymraeg mewn gwersi Cymraeg.
4. Dw i'n defnyddio'r Gymraeg (siarad, darllen, gwrando, ysgrifennu) mewn pynciau a gwersi eraill yn yr ysgol.
5. Dw i'n ceisio siarad Cymraeg gyda oedolion sy'n siarad Cymraeg tu allan i'r ysgol.
6. Dw i'n darllen storiâu, straeon byr, blogiau, erthyglau newyddion yn Gymraeg.
7. Dw i'n gwrando ar gerddoriaeth Cymraeg ar Spotify, y We ac apiau tu allan i'r ysgol.
8. Dw i'n gwyllo rhaglenni teledu, ffilmiau byr, ffrydiau Cymraeg tu allan i'r ysgol.
9. Dw i'n defnyddio apiau a gwefannau Cymraeg i ddysgu Cymraeg.
10. Dwi'n mynychu rhai gweithgareddau Cymraeg e.e. Eisteddfodau, tripiâu.
11. Dwi'n mwynhau dysgu Cymraeg.

Dadansoddi canlyniadau'r holiadur ar-lein (esiampl ysgol gynradd)

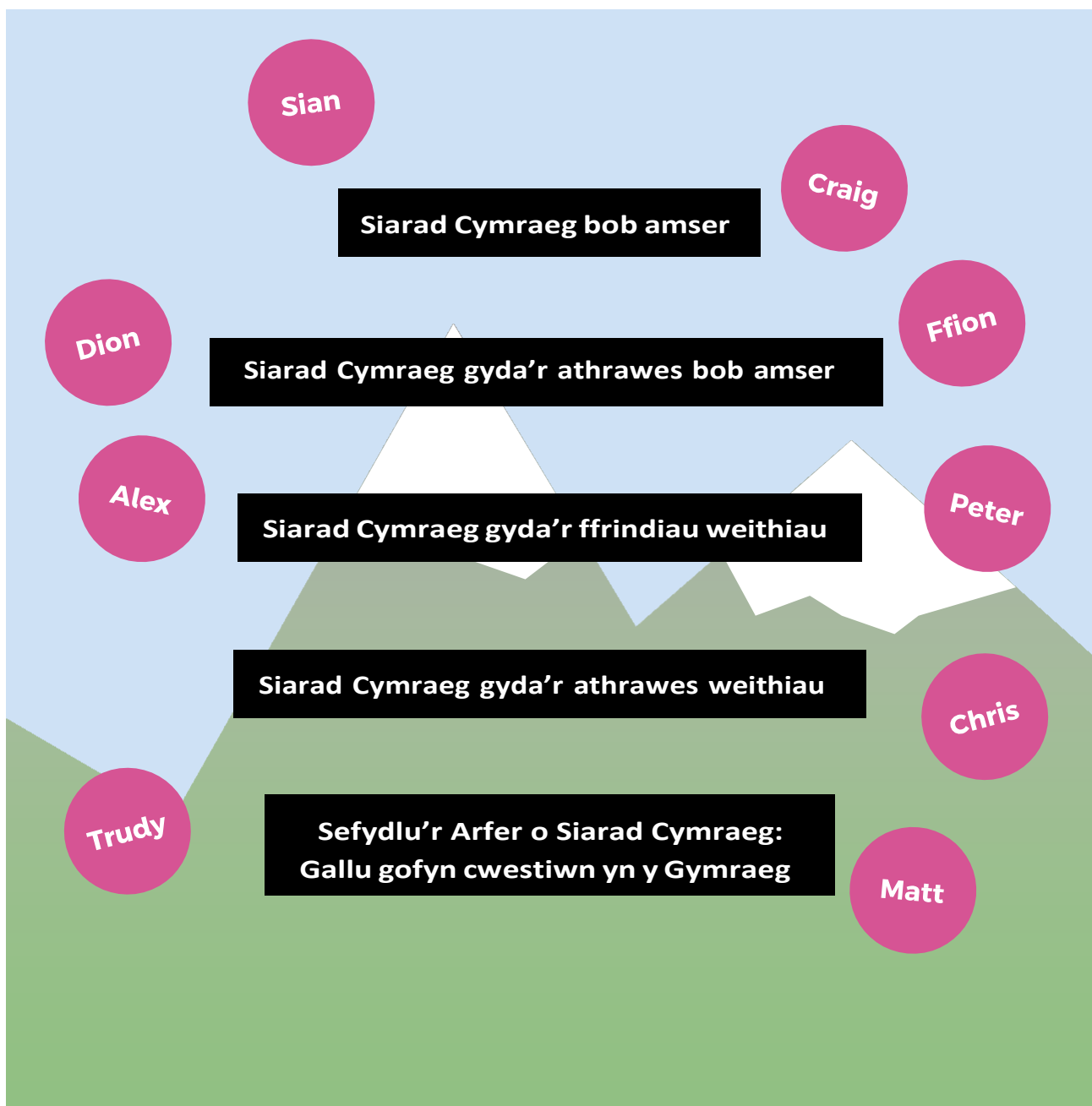
Bydd canlyniadau'r holiaduron yn ymddangos ar ffurf graff gwe fel y canlynol ac hefyd mewn data mewn amryw o ffurfiau eraill ar dudalen adroddiadau Hwb.



7. Tystiolaeth ac adnoddau

Arddangos cynnydd Siarter Iaith yr ysgol

Mae gwerthuso cynnydd yn hollbwysig i weithredu'r Siarter Iaith yn llwyddiannus. Mae angen i ysgolion sicrhau bod defnydd effeithiol yn cael ei wneud o dargedau gweledol er mwyn atgoffa pawb o'r cynnydd a wnaed. Enghraifft o hyn yw'r arddangosfa 'Camu tua'r Copa'. Mae ysgolion yn rhydd i greu eu harddangosfa bwrpasol eu hunain. Mae'r targedau a'r meini prawf llwyddiant yn cael eu rhannu gyda chymuned yr ysgol gyfan, fel bod pawb yn cymryd rhan mewn cyflawni'r wobr.



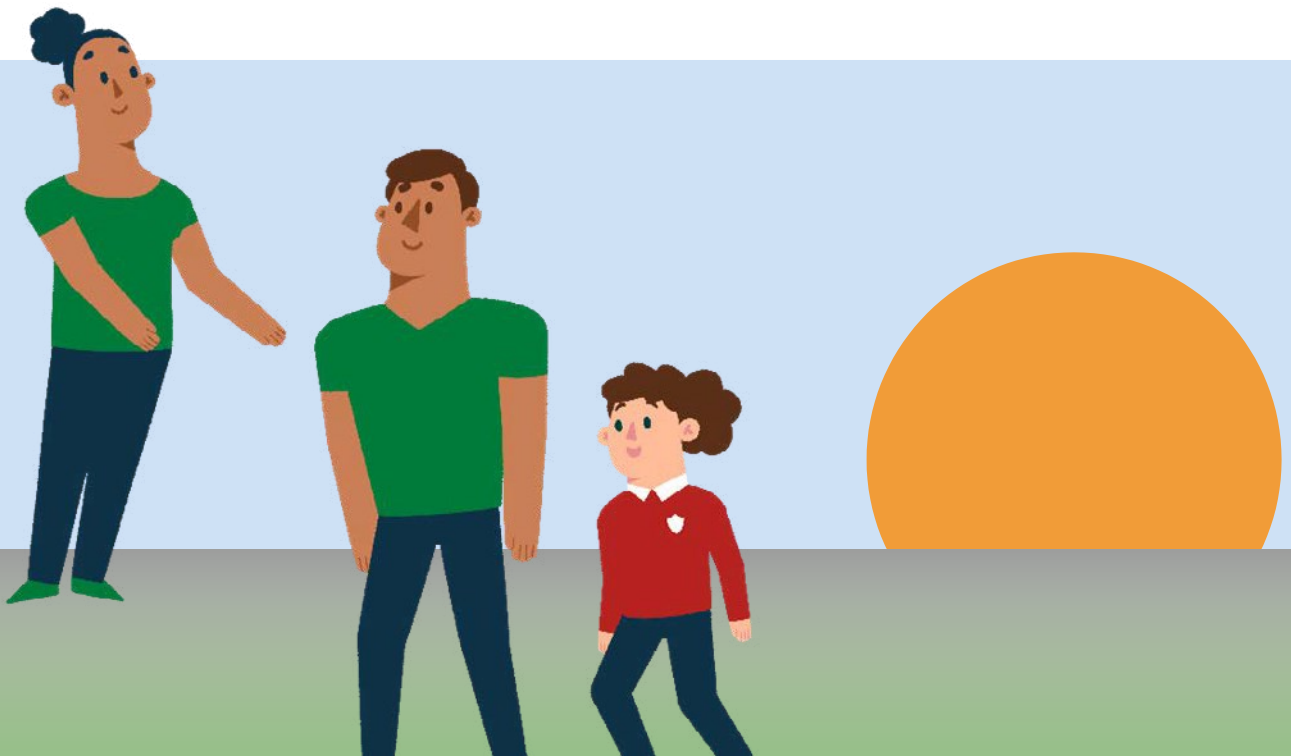
Darparu tystiolaeth / dilysu

Bydd sgysiau gyda dysgwyr, aelodau o gymuned yr ysgol ac ymweliadau o amgylch yr ysgol yn digwydd yn ystod yr ymweliad dilysu (gwybodaeth bellach ar gael yn y canllaw dilysu – ATODIAD A). Yn ogystal, mae'n arfer dda casglu ystod o dystiolaeth ar gyfer pob targed. Gallai'r dystiolaeth gynnwys:

- Lluniau neu fideos o arddangosfeydd a gweithgareddau.
- Erthyglau ysgrifenedig neu eitemau newyddion yn manylu ar weithgareddau.
- Cyfranogiad dysgwyr a chyflawniadau mewn digwyddiadau cyfoethogi'r Gymraeg.
- Cylchlythyrau, gwefan ysgol, cyfryngau cymdeithasol, Google Drive, Seesaw.
- Canlyniadau a dadansoddiad o'r holiadur ar-lein.
- Tystiolaeth o dargedau gweladwy e.e. Cyrraedd y Copa.
- Tystiolaeth o waith trawsgwricwlaidd.

Adnoddau

Gellir dod o hyd i amrywiaeth o adnoddau ar rwydweithiau Hwb. Teipiwch 'Siarter Iaith' yn y blwch chwilio: [Siarter – Hwb \(llyw.cymru\)](https://www.hwb.gov.uk/). Efallai y byddwch hefyd yn darganfod rhwydweithiau Siarter Iaith lleol. Cliciwch ar rwydwaith 'Siarter Iaith – cymorth i athrawon a chydlynwyr rhanbarthol'. Gofynnwch am ymuno â'r rhwydwaith. Bydd eich cais yn cael ei gymeradwyo cyn gynted â phosibl. Pan fyddwch yn cael mynediad i'r rhwydwaith, bydd adnoddau ar gael yn yr adran 'Ffeiliau' i'ch helpu i gyflawni'r targedau ym mhob gwobr.



8. Sut i fynd ati i roi'r Siarter Iaith Cymraeg Campus Uwchradd ar waith?

Wedi i'r ysgol gwblhau eu holiaduron ar-lein i ganfod defnydd iaith yr ysgol, ac ar ôl sefydlu criw o ddysgwyr (at ddiben y ddogfen hon, cyfeirir atynt fel Y Criw Cymraeg), bydd cydlynnydd Siarter Iaith yr ysgol yn cwrdd gyda'u Cydlynnydd Lleol er mwyn mynd ati i greu Cynllun Gweithredu (Atodiad B) ar gyfer yr ysgol. Bydd y Cynllun Gweithredu yn rhestru'r targedau, ac yna disgwylir i'r ysgol gwblhau'r ffurflen yn ystod y flwyddyn. Pan fydd ysgol yn teimlo'n hyderus fod y targedau gyferbyn â phob deilliant wedi cwblhau, gellir mynd ati i drefnu ymweliad dilysu.

Ceir mwy o wybodaeth am y gwaith Dilysu yn Atodiad A.

Disgwylir i bob ysgol ddechrau eu taith Siarter Iaith ar yr efydd a chymryd lleiafswm o flwyddyn cyn symud ymlaen i'r wobwr nesaf. Y bwriad dros aros blwyddyn cyn symud ymlaen ar eu llwybr yw er mwyn sicrhau bod yr holiaduron wedi eu llenwi ddwywaith yn ystod y flwyddyn ac i ganfod a yw defnydd iaith y disgyblion a'r ysgol wedi newid yn ystod y cyfnod hwn.

Isod, gweler restr o ddeilliannau'r Siarter iaith Cymraeg Campus Uwchradd, ynghyd â'r targedau y disgwylir eu cwblhau ar gyfer pob deilliant ac ar gyfer pob gwobr.

Mae dogfen ar gael ar Hwb yn rhoi syniad o'r gweithgareddau y gellir eu cwblhau fesul targed, 'Sbardunau fesul targed'. Noder taw enghreifftiau yn unig yw'r ddogfen 'Sbardunau fesul targed', ac mae rhwydd hynt i ysgolion feddwl am enghreifftiau eraill. Nid bwriad y rhaglen yw creu rhestr wirio i ysgolion, dylai ysgol osod targedau sy'n addas i'w sefyllfa a'i chefnidir ieithyddol unigol. **Rhaid i bob targed o fewn pob deilliant gael eu cwblhau'n ddigonol cyn y gellir dyfarnu'r wobwr.**

9. Deilliannau a Thargedau

Prif ddeiliant yr holl raglen:

Mae pawb yn cael profiad positif o'r Gymraeg. Mae hyn yn rhedeg drwy bob agwedd o'r Siarter Iaith.

Siarter Iaith Cymraeg Campus Uwchradd - Efydd

1.	Ethos Cymreig yr Ysgol	<ol style="list-style-type: none"> 1. Mae arddangosfeydd sy'n dathlu'r iaith Gymraeg a'i diwylliant i'w gweld mewn rhai mannau cymunedol e.e. cyntedd, coridorau. 2. Dethlir rhai digwyddiadau diwylliannol Cymreig ar wefan yr ysgol ac ar lwyfannau digidol eraill. 3. Mae'r Criw Cymraeg yn cael ei ethol a'i sefydlu; mae rolau a chyfrifoldebau'n cael eu dirprwyo ac fe gynhelir a chofnodir cyfarfodydd yn aml. 4. Mae'r Criw Cymraeg yn dadansoddi data ac yn nodi meysydd i'w datblygu ac maent yn dechrau trefnu digwyddiadau, gweithgareddau a chyfleoedd i siarad Cymraeg.
2.	Cymraeg yn y dosbarth	<ol style="list-style-type: none"> 1. Mae'r Gymraeg yn dechrau cael ei harddangos ym mhob dosbarth. e.e. gair/ymadrodd yr wythnos. 2. Mae athrawon a staff cymorth yn defnyddio adnoddau i roi cyfarchion a gorchmynion Cymraeg. 3. Mae athrawon a dysgwyr yn ysgrifennu ychydig o Gymraeg pob dydd ee. Gwaith Dosbarth, y dyddiad, nodau gwersi, ayyb. 4. Mae rhai dysgwyr yn defnyddio Cymraeg elfennol yn ddyddiol wrth sgwrsio, cyfarch, ymateb i gwestiynau a gorchmynion Cymraeg sylfaenol.

<p>3.</p>	<p>Cymraeg y tu allan i'r dosbarth</p>	<ol style="list-style-type: none"> 1. Mae rhai dysgwyr yn sgwrsio, cyfarch, yn gofyn ac yn ymateb i gwestiynau a gorchmynion Cymraeg sylfaenol y tu allan i'r ystafell ddosbarth a chydag ymwelwyr. 2. Mae rhai staff a dysgwyr yn cyfarch ei gilydd yn Gymraeg yn ystod y diwrnod ysgol. 3. Mae peth Cymraeg yn amlwg ym mhob gwasanaeth/ addoliad ar y cyd/ cyfarfod torfol. 4. Mae staff ategol y swyddfa a'r dderbynfa yn defnyddio peth Cymraeg yn eu gohebiaeth â rhieni ac ymwelwyr, ac mae'r Gymraeg yn opsiwn ar y system ffôn. 5. Mae rhai staff yn defnyddio llofnodion a manylion dwyieithog ym mhob e-bost. 6. Apwyntio llywodraethwr i fod yn gyfrifol am y Gymraeg / Cymraeg Campus.
<p>4.</p>	<p>Gweithgareddau a phrofiadau Cymraeg yn yr ysgol</p>	<ol style="list-style-type: none"> 1. Mae'r ysgol yn cysylltu â sefydliadau i hyrwyddo cyfleoedd a gweithgareddau trwy gyfrwng y Gymraeg e.e. yr Urdd, Menter Iaith. 2. Mae'r ysgol, yn achlysurol, yn gwahodd siaradwyr/ performwyr Cymraeg i ymgysylltu â'r dysgwyr. 3. Mae'r ysgol yn dathlu rhai dyddiadau pwysig yn y calendr e.e. Dydd Gŵyl Dewi, Dydd Miwsig Cymru, ayyb. 4. Mae gan ddysgwyr fynediad i apiau a gwefannau Cymraeg a gwnânt beth defnydd ohonynt. 5. Caiff dysgwyr rai cyfleoedd i wrando ar gerddoriaeth Gymraeg.
<p>5.</p>	<p>Gweithgareddau a phrofiadau Cymraeg y tu allan i'r ysgol</p>	<ol style="list-style-type: none"> 1. Mae'r ysgol yn trefnu ymweliadau lleol a/neu genedlaethol Cymraeg i ddatblygu defnydd a mwynhad dysgwyr o'r Gymraeg. 2. Mae rhai dysgwyr yn cymryd rhan mewn chwaraeon a gweithgareddau diwylliannol e.e. cymryd rhan yng nghystadlaethau'r Urdd ac Eisteddfodau.

Starter Iaith Cymraeg Campus Uwchradd - Arian

<p>1.</p>	<p>Ethos Cymreig yr Ysgol</p>	<ol style="list-style-type: none"> 1. Mae arddangosfeydd sy'n dathlu'r iaith Gymraeg a'i diwylliant i'w gweld mewn llawer o ardaloedd cymunedol e.e. cyntedd, coridorau, neuadd. 2. Dethlir nifer cynyddol o ddigwyddiadau diwylliannol Cymreig ar wefan yr ysgol ac ar lwyfannau digidol eraill. 3. Mae'r Criw Cymraeg yn cael ei ethol a'i sefydlu; mae rolau a chyfrifoldebau'n cael eu dirprwyo ac fe gynhelir a chofnodir cyfarfodydd yn aml. 4. Mae'r Criw Cymraeg yn dadansoddi data ac yn nodi meysydd i'w datblygu ac maent yn dechrau trefnu digwyddiadau, gweithgareddau a chyfleoedd i siarad Cymraeg.
<p>2.</p>	<p>Cymraeg yn y dosbarth</p>	<ol style="list-style-type: none"> 1. Mae'r Gymraeg yn gynyddol amlwg ym mhob dosbarth. e.e. gair/ymadrodd yr wythnos. 2. Mae rhan fwyaf o athrawon a staff cymorth yn defnyddio adnoddau i roi cyfarchion a gorchmynion Cymraeg. 3. Mae athrawon a dysgwyr yn ysgrifennu ychydig o Gymraeg pob dydd ee. Gwaith Dosbarth, y dyddiad, nodau gwersi, ayyb. 4. Mae rhan fwyaf y dysgwyr yn defnyddio Cymraeg elfennol yn ddyddiol wrth sgwrsio, cyfarch ac ymateb i gwestiynau a gorchmynion Cymraeg sylfaenol.
<p>3.</p>	<p>Cymraeg y tu allan i'r dosbarth</p>	<ol style="list-style-type: none"> 1. Mae'r rhan fwyaf o ddysgwyr yn cyfarch, yn gofyn ac yn ymateb i gwestiynau a gorchmynion Cymraeg sylfaenol y tu allan i'r ystafell ddosbarth a chydag ymwelwyr. 2. Mae'r rhan fwyaf o'r staff a'r dysgwyr yn cyfarch ei gilydd yn Gymraeg. 3. Mae defnydd cynyddol o'r Gymraeg ym mhob gwasanaeth/addoliad ar y cyd/cyfarfod torfol.

		<ol style="list-style-type: none"> 4. Mae staff ategol y swyddfa a'r dderbynfa yn defnyddio'r Gymraeg yn gynyddol yn eu gohebiaeth â rhieni ac ymwelwyr, ac mae'r Gymraeg yn opsiwn ar system ffôn yr ysgol. 5. Mae'r rhan fwyaf o'r staff yn defnyddio llofnodion a manylion dwyieithog ym mhob e-bost. 6. Mae'r Corff Llywodraethol yn cymryd rhan weithredol yn y gwaith o oruchwylio datblygiad y Gymraeg.
<p>4.</p>	<p>Gweithgareddau a phrofiadau Cymraeg yn yr ysgol</p>	<ol style="list-style-type: none"> 1. Mae sefydliadau Cymraeg yn mynychu'r ysgol yn achlysurol i ddarparu gweithgareddau trwy gyfrwng y Gymraeg e.e. yr Urdd, Menter Iaith. 2. Mae'r ysgol yn gwahodd siaradwyr/perfformwyr Cymraeg yn rheolaidd i ymgysylltu â'r dysgwyr. 3. Yr ysgol yn dathlu dyddiadau pwysig Cymreig e.e. Dydd Gŵyl Dewi, Dydd Miwsig Cymru, ayyb. 4. Mae gan ddysgwyr fynediad i apiau a gwefannau Cymraeg a gwnânt ddefnydd rheolaidd ohonynt. 5. Caiff dysgwyr gyfleoedd rheolaidd i wrando ar gerddoriaeth Cymraeg.
<p>5.</p>	<p>Gweithgareddau a phrofiadau Cymraeg y tu allan i'r ysgol</p>	<ol style="list-style-type: none"> 1. Mae'r ysgol yn trefnu ymweliadau lleol a/neu genedlaethol Cymraeg i ddatblygu defnydd a mwynhad dysgwyr o'r Gymraeg. 2. Mae dysgwyr yn cymryd rhan mewn gweithgareddau chwaraeon a diwylliannol yn rheolaidd e.e. cystadlaethau'r Urdd ac Eisteddfodau. 3. Mae dysgwyr yn ymweld yn achlysurol â sefydliadau cymunedol lleol i ganiatáu i ddysgwyr ymarfer eu Cymraeg e.e. Cartrefi lleol i'r henoed, y Cyngor Lleol, ac ati.

Siarter Iaith Cymraeg Campus Uwchradd - Aur

<p>1.</p>	<p>Ethos Cymreig yr Ysgol</p>	<ol style="list-style-type: none"> 1. Mae arddangosfeydd sy'n dathlu'r iaith Gymraeg a'i diwylliant yn weladwy ym mhob man cymunedol e.e. cyntedd, coridorau, neuadd, ardal fwyta, Llyfrgell. 2. Dethlir digwyddiadau diwylliannol Cymreig yn rheolaidd ar wefan yr ysgol a'i llwyfannau digidol. 3. Mae'r Criw Cymraeg yn cael ei ethol a'i sefydlu; mae rolau a chyfrifoldebau'n cael eu dirprwyo ac fe gynhelir a chofnodir cyfarfodydd yn aml. 4. Mae'r Criw Cymraeg yn dadansoddi data ac yn nodi meysydd i'w datblygu ac maent yn trefnu digwyddiadau, gweithgareddau a chyfleoedd i siarad Cymraeg.
<p>2.</p>	<p>Cymraeg yn y dosbarth</p>	<ol style="list-style-type: none"> 1. Arddangosir y Gymraeg yn amlwg ym mhob dosbarth. e.e. gair/ymadrodd yr wythnos. 2. Mae mwyafrif yr athrawon a'r staff cymorth yn defnyddio adnoddau i roi cyfarchion a gorchmynion Cymraeg. 3. Mae bron pob athro a dysgwr yn ysgrifennu ychydig o Gymraeg ee. Gwaith Dosbarth, y dyddiad, nodau gwersi, ayyb. 4. Mae bron pob dysgwr yn defnyddio Cymraeg elfennol yn ddyddiol i sgwrsio, i gyfarch ac ymateb i gwestiynau a gorchmynion Cymraeg.
<p>3.</p>	<p>Cymraeg y tu allan i'r dosbarth</p>	<ol style="list-style-type: none"> 1. Mae bron pob un o'r dysgwyr yn cyfarch, yn gofyn ac yn ymateb i gwestiynau a gorchmynion Cymraeg sylfaenol y tu allan i'r ystafell ddosbarth a chydag ymwelwyr. 2. Mae bron pob aelod o staff a dysgwyr yn cyfarch ei gilydd yn Gymraeg. 3. Defnyddir y Gymraeg yn helaeth ym mhob gwasanaeth/addoliad ar y cyd/cyfarfod torfol.

		<ol style="list-style-type: none"> 4. Mae staff y dderbynfa a'r swyddfa yn defnyddio'r Gymraeg ym mhob gohebiaeth â rhieni ac ymwelwyr, ac mae'r Gymraeg yn opsiwn ar system ffôn yr ysgol. 5. Mae bron pob un o'r staff yn defnyddio llofnodion a manylion dwyieithog ym mhob e-bost. 6. Mae'r Corff Llywodraethol yn cymryd rhan weithredol yn y gwaith o oruchwylio datblygiad y Gymraeg.
<p>4.</p>	<p>Gweithgareddau a phrofiadau Cymraeg yn yr ysgol</p>	<ol style="list-style-type: none"> 1. Mae sefydliadau Cymraeg yn mynychu'r ysgol yn rheolaidd i ddarparu gweithgareddau drwy gyfrwng y Gymraeg e.e. yr Urdd, Menter Iaith. 2. Mae'r ysgol yn gwahodd siaradwyr/performwyr Cymraeg yn rheolaidd i ymgysylltu â'r dysgwyr. 3. Mae'r ysgol yn dathlu dyddiadau pwysig Cymreig e.e. Dydd Gŵyl Dewi, Dydd Miwsig Cymru. 4. Mae gan ddysgwyr fynediad i apiau a gwefannau Cymraeg a gwnânt ddefnydd helaeth ohonynt. 5. Caiff dysgwyr gyfleoedd helaeth i wrando ar gerddoriaeth Gymraeg.
<p>5.</p>	<p>Gweithgareddau a phrofiadau Cymraeg y tu allan i'r ysgol</p>	<ol style="list-style-type: none"> 1. Mae'r ysgol yn trefnu ymweliadau lleol a/neu genedlaethol Cymraeg i ddatblygu defnydd a mwynhad dysgwyr o'r Gymraeg. 2. Mae dysgwyr yn cymryd rhan yn rheolaidd mewn gweithgareddau chwaraeon a diwylliannol ee cymryd rhan yng nghystadlaethau'r Urdd ac Eisteddfodau. 3. Mae dysgwyr yn ymweld â sefydliadau cymunedol lleol yn rheolaidd i ganiatáu i ddysgwyr ymarfer eu Cymraeg ee. cartrefi lleol i'r henoed, y Cyngor lleol, ac ati.

Atodiad A: Canllaw Dilysu Cymraeg Campus Uwchradd

Cynnwys

1. Cyflwyniad
2. Dilysu - beth ydym yn ei olygu gyda 'dilysu' a phryd sydd angen dilysu?
3. Pwy sy'n dilysu a beth yw rôl pawb?
4. Amserlen
5. Cwestiynau i'w holi i ysgolion
6. Cwestiynau i holi'r Criw Cymraeg
7. Templed adroddiad dilysu

1. Cyflwyniad

Mae Llywodraeth Cymru yn cydnabod pwysigrwydd rhaglen y Siarter Iaith fel adnodd allweddol ar gyfer cynyddu defnydd plant a phobl ifanc o'r Gymraeg. Ers ehangu rhaglen y Siarter Iaith o fod yn weithredol yng Ngwynedd yn unig, i fod yn rhaglen genedlaethol yn 2016, mae'r byd o'n cwmpas wedi newid; mae twf technoleg a'r maes digidol yn parhau i effeithio ar arferion ieithyddol ein plant a phobl ifanc a sut maen nhw'n cymdeithasu. Yn ogystal, mae data [Cyfrifiad 2021 am y Gymraeg](#) bellach yn hysbys a datblygiadau sylweddol yn maes cynllunio ieithyddol ar y gweill gyda datblygiad y Bil Addysg Gymraeg. Credwn fod hyn oll, gan gynnwys cyflwyno Cwricwlwm i Gymru yn galw am ddiweddarau'r Siarter Iaith.

Er mwyn dilyn rhaglen y Siarter Iaith yn effeithiol, gofynnwn i ysgolion ddilyn y gwerthoedd isod:

- Rydym am i bawb **fwynhau siarad Cymraeg**,
- Rydym am i bawb **fod yn falch** o'r Gymraeg a'r Siarter Iaith gan **berchnogi** holl elfennau'r rhaglen a'u cynlluniau ysgol,
- Rydym am i bawb **gydweithio** i hyrwyddo'r Gymraeg tra'n gweithredu'r Siarter Iaith,
- Rydym am i bawb **ddathlu** llwyddiant waeth pa mor fach; unigolion, ar lefel dosbarth, ysgol neu'n gymunedol.

Un o brif gamau'r rhaglen Siarter Iaith yw'r cam dilysu. Y dilysu sy'n cadarnhau taith Siarter Iaith ysgolion drwy'r gwobrau – naill ai'r efydd, arian neu'r aur. Ond nid ennill gwobr yw prif ffocws y gwaith dilysu. Mae dilysu'n fodd o ddatlu'r holl waith gwych sy'n digwydd gydol y flwyddyn yn yr ysgol, yn fodd o wahodd cydlynwyr i'r ysgol i fwynhau a phrofi ffrwyth y gwaith caled sydd wedi ei wneud yn enw'r Siarter gan hefyd cynnig arweiniad a chynghor i'r ysgol ar sut i ddatblygu. Bydd ennill gwobr boed yn efydd, arian ac aur wrth gwrs yn glod arbennig i ysgol, ond mae'n bwysig nodi bod datlu'r llwyddiannau yr un mor bwysig. Dylid nodi hefyd nad yw'r cam dilysu yn un mae'n rhaid dilyn – gwirfoddol yw'r cam hwn, ond dylid ei dilyn os am bennu gwobr i ysgol.

2. Dilysu - beth ydym yn ei olygu gyda 'dilysu' a phryd sydd angen dilysu?

Dilysu yw'r trydydd cam yng ngweithrediad y Siarter Iaith.

Mae ysgol yn dechrau ar eu llwybr Siarter Iaith trwy gwblhau holiaduron ar-lein er mwyn darganfod gwybodaeth am batrwm a defnydd iaith eu dysgwyr. Caiff canfyddiadau'r holiaduron eu defnyddio er mwyn symud at ail gam yng ngweithrediad y Siarter Iaith, sef creu cynlluniau gweithredu. Bwriad y cynlluniau hyn yw i roi camau cyraeddadwy mewn lle ar gyfer cynyddu'r defnydd cymdeithasol o'r Gymraeg o fewn yr ysgol. Pan fo ysgol yn barod i ymgeisio am un o wobrau'r Siarter Iaith – yr efydd, arian neu'r aur (yn ddibynnol ar ble mae nhw wedi cyrraedd eisoes ar y daith), caiff y trydydd cam ei ddilyn sef y broses ddilysu.

Egwyddorion y broses ddilysu yw:

- Sicrhau cysondeb cenedlaethol – a bod pob ysgol trwy Gymru yn dilyn yr un drefn.
- Dathlu a chydabod llwyddiannau pob ysgol – nid ennill gwobr yw'r unig glod, mae'n holl bwysig dathlu'r holl waith sy'n digwydd mewn ysgolion trwy'r flwyddyn ac mae'r elfen ddilysu yn fodd o wneud hynny.
- Annog cynnydd yn nefnydd o'r Gymraeg.
- Sicrhau bod lefel y wobr yn briodol ac addas i bob ysgol.

Disgwylir i'r broses o ddilysu ddod i farn a yw ysgol wedi cyflawni'r gofynion ar gyfer gwobrau'r Siarter ai peidio. Pan fydd angen cymorth pellach ar ysgol, bydd y dilysydd yn rhoi arweiniad, yn rhannu arferion da ac yn chyflwyno argymhellion i'r ysgol.

Yn sgil y broses o ddilysu, disgwylir i'r dilysydd lunio adroddiad yn manylu ar weithrediad y Siarter Iaith yn unol â hunan-arfarniad yr ysgol, effaith gweithredu'r Siarter ar ddefnydd cymdeithasol dysgwyr o'r Gymraeg, llafaredd, arferion da, ynghyd ag argymhellion ar gyfer meysydd i'w datblygu.

Disgwylir i ysgolion a chydlynwyr ym mhob ysgol ar draws y wlad gadw at y drefn yma er mwyn sicrhau cysondeb yn y broses a bod pawb, yn Genedlaethol, yn gweithredu yn yr un modd.

Proses Dilysu:

- **Cam 1:** Ysgol i hunan arfarnu – trwy gwblhau'r holiaduron ar-lein, y cynllun gweithredu, a'r hunan arfarniad sydd o fewn y canllaw Siarter Iaith.
- **Cam 2:** Cydlynnydd lleol i asesu hunan arfarniad yr ysgol trwy fynychu'r ysgol i gynnal y dilysiad.
- **Cam 3:** Os bydd y dilysydd yn cymeradwyo ac yn dyfarnu gwobr i'r ysgol, bydd y cydlynnydd lleol yn cysylltu â Swyddogion Llywodraeth Cymru er mwyn prosesu'r wobwr ac i anfon tystysgrif ar ran y Gweinidog at yr ysgol.

Does dim amser penodol y gellir trefnu ymweliad dilysu – pan fydd ysgol a chydlynnydd Siarter Iaith yn teimlo bod y camau wedi cyrraedd ar gyfer ymgeisio am y wobwr nesaf, gellir trefnu'r dilysiad.

3. Pwy sy'n dilysu a beth yw rôl pawb?

Dylai ysgolion sicrhau eu bod yn cynnwys holl gymuned yr ysgol wrth weithredu'r Siarter Iaith yn cynnwys disgyblion, yr holl weithlu, rhieni, llywodraethwyr a'r gymuned ehangach. Dylai ysgolion hefyd wneud pob ymdrech i gydweithio gydag ysgolion eraill o fewn eu clwstwr neu'r sir, yn ogystal ag ymdrechion penodol i weithio gyda chydlynwyr perthnasol er mwyn sicrhau dilyniant a llwybr di-dor o gefnogaeth i ddisgyblion.

Pan fydd ysgol yn barod am ymweliad dilysu, byddant yn cysylltu gyda eu Cydlynnydd Lleol i wneud trefniadau pellach. Gweler adran 6 am fanylion amserlen y gwaith.

Mae'r isod yn nodi pwy yw'r unigolion allweddol yn y broses a beth yw rôl pawb:

Yr Ysgol

- Wrth gydweithio gyda chydlynnydd y Siarter Iaith, bydd pennaeth yr ysgol / yr athro sydd â chyfrifoldeb dros y Siarter Iaith yn trefnu ymweliad gyda'r cydlynnydd lleol ar gyfer y dilysu.
- Yr ysgolion sydd i sicrhau bod y dystiolaeth yn cael ei chyflwyno i'r dilysydd mewn da bryd – mae hyn yn golygu anfon cynlluniau gweithredu a hunan arfarniad at y cydlynnydd.

Cydlynnydd Lleol y Siarter Iaith – y dilysydd

- Ar y cyfan, y cydlynnydd fydd yn bennaf gyfrifol am y gwaith dilysu (mae eithriadau mewn rhai ardaloedd). Rhaid sicrhau bod dogfen hunan arfarnu yn cael ei chwblhau ynghyd â threfnu cyfweiliadau (ar ffurf sgwrs), gyda pennaeth yr ysgol a chydlynnydd y Siarter Iaith o fewn yr ysgol, aelod o'r bwrdd Llywodraethol yn ogystal â chriw o ddisgyblion sydd wedi arwain ar y gwaith.
- Gall y dilysydd alw ar un person arall i gynorthwyo – gall y person yma fod yn gydweithwyr o'r Awdurdod Addysg/Consortia, yn Gydlynnydd mewn ardal arall o Gymru neu yn bennaeth/athro mewn ysgol gyfagos. Ni thelir tâl i athro/bennaeth ymgymryd â'r dyletswyddau hyn, serch hynny gall ymgymryd â'r gwaith fod yn gyfle datblygu personol a phroffesiynol defnyddiol.
- Noder y bydd hyfforddiant ar gael i gydlynwyr sy'n newydd i'r rôl.

Llais y Dysgwyr

- Mae llais y dysgwyr yn holl bwysig i lwyddiant y Siarter Iaith. O'r herwydd, yn ystod ymweliad dilysu bydd y dilysydd yn trefnu i gwrdd gyda chriw o ddysgwyr yr ysgol er mwyn holi cwestiynau am yr hyn maent wedi ei wneud yn enw'r Siarter Iaith yn eu hysgol.

Llywodraethwyr

- Lle fo'n bosib, bydd y llywodraethwr/wyr sydd â chyfrifoldeb dros y Siarter Iaith yn mynychu'r ymweliad dilysu ac ar gael i ateb unrhyw gwestiwn fydd gan y dilysydd ynglŷn â gweithrediad y Siarter Iaith o fewn yr ysgol a sut mae'r rhaglen wedi cynnwys gweithlu'r ysgol gyfan a'r gymuned leol.

4. Amserlen

Isod gweler amserlen i'w dilyn o'r camau i'w cymryd cyn dechrau'r gwaith dilysu.

- Ysgolion i gwblhau holiaduron ar lein.
- Ysgolion i greu cynlluniau gweithredu ar gyfer yr ysgol yn seiliedig ar ganfyddiadau'r holiaduron.
- Ysgolion i gwblhau hunan arfarniad Siarter Iaith.
- Pan fydd Ysgol wedi cwblhau'r uchod, trefnir ymweliad gyda eu Cydlynnydd Lleol i ddilysu.
- Yn dilyn yr ymweliad dilysu, rhaid i'r cydlynnydd lunio adroddiad byr yn cadarnhau'r penderfyniad os yw'r ysgol yn deilwng o'r wobwr. Dylid hefyd cysylltu gyda Llywodraeth Cymru i hysbysu o'r canlyniad er mwyn i swyddogion anfon tystysgrif allan i'r ysgol. Noder y bydd unrhyw ysgol sydd wedi ennill gwobr cyn 2024 (dyddiad cyhoeddi'r ddogfen hon) ac sy'n dymuno derbyn tystysgrif, yn gallu gwneud hynny – fe drefnir i ôl ddyddio'r dystysgrif.

Bydd ymweliad dilysu yn cymryd oddeutu 2 awr a hanner. Dyma drefn posib y gellir ei dilyn ar gyfer ymweliad dilysu

- Mynychu gwasanaeth yr ysgol dan arweiniad y criw o ddysgwyr sydd wedi arwain ar y Siarter Iaith.
- Cyfarfod rhwng y Dilyswyr a Phennaeth a Chydlynnydd Siarter Iaith yr Ysgol.
- Cyfarfod rhwng Dilyswyr â Chriw Cymraeg yr ysgol i drafod eu gwaith (cyfarfod anffurfiol fydd hwn).
- Cyfarfod rhwng y Dilyswyr â aelod o'r Llywodraethwyr i drafod y gwaith, ac o bosib cyfarfod gydag aelod/au o'r gweithlu ehangach neu efallai aelod o'r gymuned leol sydd wedi bod yn rhan o waith Siarter Iaith yr ysgol.
- Taith o amgylch yr ysgol i edrych ar arwyddion ayyb.
- Gwyllo'r Criw Cymraeg yn arwain gemau'r buarth / yn arwain ar weithgareddau yn ystod amser chwarae.

Ar ôl yr ymweliad dilysu, bydd y cydlynnydd yn:

- Trefnu bod y panel dilysu'n cael cyfle i werthuso a dod i benderfyniad.
- Cwblhau adroddiad dilysu (gweler adran 8 isod) sy'n dathlu campau'r ysgol ac yn cynnwys awgrymiadau adeiladol am y ffordd ymlaen.
- Cysylltu gyda Swyddogion Llywodraeth Cymru yn nodi pa wobwr mae'r ysgol wedi ei derbyn ac i drefnu anfon tystysgrif at yr ysgol.

5. Cwestiynau i holi ysgolion

Noder mai cwestiynau posib sydd isod, gellir teilwra rhain fel y gwelir orau ar gyfer rhaglen Siarter Iaith Cymraeg Campus Uwchradd.

Cwestiynau cyffredinol:

- Sut mae cynllunio strategol Uwch Dim Arweiniol yr ysgol yn hyrwyddo'r Siarter Iaith yn yr ysgol?
- Beth yw effaith y gefnogaeth a gynigir gan arweinwyr i staff yr ysgol yng nghydestun gofynion y Siarter Iaith?
- Pa mor effeithiol mae staff yr ysgol yn cefnogi gweithrediad y Siarter Iaith yn yr ysgol?
- Beth yw cyfraniad dysgwyr yr ysgol at raglen waith Siarter Iaith yr ysgol?
- Beth yw rôl rhanddeiliaid eraill yr ysgol yng ngwaith Siarter Iaith yr ysgol?
- Pa mor llwyddiannus yw'r ysgol wrth gefnogi rhieni dysgwyr gyda'r Gymraeg?
- Beth yw'r prif heriau'r mae'r ysgol wedi eu hwynebu wrth weithio tuag at y Wobr Aur a sut rydych chi wedi eu goresgyn?
- Beth yw prif fwriadau neu dargedau'r ysgol wrth gynnal ac ehangu ei gwaith Siarter Iaith ar ôl heddiw?

Cwestiynau yn ymwneud ag Arweinyddiaeth:

- I ba raddau mae'r Siarter Iaith yn flaenoriaeth i'r ysgol?
- Sut mae arweinwyr yr ysgol yn cydweithio er mwyn hyrwyddo gwaith y Siarter Iaith?
- Sut mae'r ysgol yn sicrhau bod holl staff yr ysgol yn perchnogi gwaith Siarter Iaith yr ysgol?
- Yn eich barn chi, beth yw prif lwyddiannau'r ysgol wrth weithredu'r Siarter Iaith? A beth yw'r heriau?
- Beth yw camau nesaf yr ysgol wrth weithredu'r Siarter Iaith yn eich barn chi?

Cwestiynau ar gyfer Rhanddeiliaid: gweithlu, bwrdd llywodraethol, rhieni:

- Beth rydych chi'n ei wybod am y Siarter Iaith yn yr Ysgol?
- Sut ydych chi'n dysgu am waith y Siarter Iaith?
- Ydych chi'n cael cyfle i gyfrannu at waith y Siarter Iaith yn yr Ysgol?

Cwestiynau ar gyfer y gweithlu atodol (sydd ddim yn siaradwyr Cymraeg)

- Ydych chi'n teimlo bod yr Ysgol yn eich annog / cefnogi i roi cynnig ar ddefnyddio iaith berthnasol yn yr Ysgol e.e. patrymau iaith / geirfa Gymraeg? Sut?
- A fyddai'r Ysgol yn medru eich helpu i ddatblygu eich sgiliau Cymraeg ymhellach? Sut?

6. Cwestiynau i holi'r dysgwyr

Noder taw cwestiynau posib sydd isod, gellir teilwra rhain fel y gwelir orau.

- Beth allwch chi ddweud wrtho i am y Siarter Iaith yn eich ysgol?
- Ydych chi'n credu bod y Siarter Iaith yn bwysig? Pam?
- Ydych chi'n credu ei bod hi'n bwysig siarad Cymraeg? Pam?
- Ydych chi'n paratoi ar gyfer gwobr? Pa wobwr?
- Sut rydych chi'n mynd ati i baratoi ar gyfer y wobwr?
- Beth ydy targedau Siarter Iaith yr ysgol?
- Sut penderfynoch chi ar y targedau?
- Pa fath o bethau sy'n digwydd yn yr ysgol i'ch helpu i gyrraedd y targedau?
- Ydych chi'n cael cyfle i gyfrannu at waith y Siarter Iaith yn yr ysgol? Sut?
- Ydy plant eraill yn cael cynnig syniadau ar gyfer gweithgareddau Siarter Iaith? Sut rydych chi'n casglu syniadau?
- Beth rydych chi'n ei fwynhau am waith y Siarter Iaith yn yr ysgol?
- Ydych chi'n credu bod gwaith y Siarter Iaith yn gwella Cymreictod / helpu plant i siarad mwy o Gymraeg yn yr ysgol?
- Beth [arall] fyddai'n helpu plant yr ysgol i siarad mwy o Gymraeg o gwmpas yr ysgol?
- Pwy sy'n gyfrifol am y Siarter Iaith yn yr ysgol? Un person / grŵp o bobl?
- Sut ydych chi wedi gwneud y Gymraeg yn bleserus yn eich ysgol chi?
- Mae Criw Cymraeg yn chwarae rhan bwysig iawn, beth yn eich barn chi oedd eich prif rôl?
- Sut wnaethoch chi annog aelodau eraill o gymuned yr ysgol i siarad Cymraeg tu fewn a thu allan i'r ystafell ddosbarth?
- Pam ydych chi'n haeddu'r wobwr hon?
- Sut ydych chi wedi sicrhau bod pawb yn gwybod am y Siarter Iaith?

7. Templed adroddiad dilysu

***Sylwer bod colofn olaf y Cynllun Gweithredu Ysgolion yn fodd i'r dilysydd wneud nodiadau gyferbyn a'r targedau – efallai byddai hyn yn fuddiol wrth fynd o amgylch yr ysgol ar ymweliad dilysu, er enghraifft.**

Disgwylir bod yr adroddiad isod yn cael ei chwblhau gan bob Dilysydd wrth bennu'r wobr i'r ysgol.

Ysgol:	
Gwobr:	
Dilyswyr:	
Dyddiad Ymweliad:	
Sylwadau ar Deilliant 1: Ethos Cymreig yr Ysgol	
Sylwadau ar Deilliant 2: Cymraeg yn y dosbarth	

**Sylwadau ar Deilliant 3:
Cymraeg y tu allan i'r dosbarth**

**Sylwadau ar Deilliant 4:
Gweithgareddau a phrofiadau
Cymraeg yn yr ysgol**

**Sylwadau ar Deilliant 5:
Gweithgareddau a phrofiadau
Cymraeg y tu allan i'r ysgol**

Pa mor effeithiol mae'r ysgol yn hunanarfarnu effaith ei chynllunio er mwyn cyflawni nod ac amcanion y Siarter Iaith?

Pa mor effeithiol mae'r ysgol yn adnabod ei chamau nesaf wrth gyflawni nod ac amcanion y Siarter Iaith?

Sylwadau pellach:

A yw gofynion y wobr wedi cyrraedd?

Sylwadau ac adborth cychwynnol y dilysydd i'r ysgol ar sut y gall yr ysgol barhau ar eu llwybr y Siarter Iaith (wrth symud i'r wobr nesaf / parhau ar yr ôl-aur)

Atodiad B – Cynllun Gweithredu Siarter Iaith Cymraeg Campus Uwchradd

Mae angen pennu targedau tymor byr, canolig a hirdymor er mwyn sicrhau twf ar draws yr ysgol a'r clwstwr yn y blynyddoedd i ddod. Mae cydweithio ar bob lefel o fewn y gymuned yn allweddol, ac mae'n rhaid sicrhau bod y rhanddeiliaid oll yn gweithio tuag at yr un amcanion uchelgeisiol gan ymrwymo'n llawn i'r nod.

Dylai ysgolion sicrhau eu bod yn cynnwys holl gymuned yr ysgol wrth weithredu'r Siarter Iaith yn cynnwys disgyblion, yr holl weithlu, rhieni, llywodraethwyr a'r gymuned ehangach. Dylai ysgolion hefyd wneud pob ymdrech i gydweithio gydag ysgolion eraill o fewn eu clwstwr, yn ogystal ag ymdrechion penodol i weithio gyda chydlynwyr perthnasol er mwyn sicrhau dilyniant a llwybr di-dor o gefnogaeth i ddisgyblion.

Disgwylir i gydlynnydd Siarter Iaith yr ysgol a'r cydlynnydd lleol gydweithio wrth bennu tasgau penodol y dylai'r ysgol ymgymryd â nhw gyferbyn â phob targed. Cydlynnydd yr Ysgol fydd yn cwblhau'r daflen hon wrth nodi'r dystiolaeth gyferbyn a phob targed. Bydd y ddogfen hefyd yn cael ei defnyddio gan y dilysydd wrth ddilysu'r ysgol am y wobwr.

Sylwer bod lliwiau Coch, Oren a Gwyrdd wedi eu cynnwys yn y daflen isod. Gellir dynodi lliw gyferbyn a phob targed yn ystod y flwyddyn i nodi a yw'r targed wedi ei gwblhau (gwyrdd), angen parhau i weithio arno (oren), heb weithredu arno eto (coch).

Gweithredu'r Siarter Iaith

Siarter Iaith Cymraeg Campus Uwchradd

Y Wobr Efydd

Deiliant 1: Ethos Cymreig yr Ysgol	Y Sefyllfa Bresennol <i>Coch, Oren, Gwyrdd</i>	Gweithrediad Sut? Pwy? Pryd?	Dilysiad (i'w gwblhau gan y Dilysydd yn ystod yr ymweliad dilysu)	Hunanarfarniad
1. Mae arddangosfeydd sy'n dathlu'r iaith Gymraeg a'i diwylliant i'w gweld mewn rhai mannau cymunedol e.e. cyntedd, coridorau.				
2. Dethlir rhai digwyddiadau diwylliannol Cymreig ar wefan yr ysgol ac ar lwyfannau digidol eraill.				
3. Mae'r Criw Cymraeg yn cael ei ethol a'i sefydlu; mae rolau a chyfrifoldebau'n cael eu dirprwyo ac fe gynhelir a chofnodir cyfarfodydd yn aml.				
4. Mae'r Criw Cymraeg yn dadansoddi data ac yn nodi meysydd i'w datblygu ac maent yn dechrau trefnu digwyddiadau, gweithgareddau a chyfleoedd i siarad Cymraeg.				

Deilliant 2: Cymraeg yn y dosbarth	Y Sefyllfa Bresennol Coch, Oren, Gwyrdd	Gweithrediad Sut? Pwy? Pryd?	Dilysiad (i'w gwblhau gan y Dilysydd yn ystod yr ymweliad dilysu)	Hunanarfarniad
<p>1. Mae'r Gymraeg yn dechrau cael ei harddangos ym mhob dosbarth. e.e. gair/ymadrodd yr wythnos.</p>				
<p>2. Mae athrawon a staff cymorth yn defnyddio adnoddau i roi cyfarchion a gorchmynion Cymraeg.</p>				
<p>3. Mae athrawon a dysgwyr yn ysgrifennu ychydig o Gymraeg pob dydd ee. Gwaith Dosbarth, y dyddiad, nodau gwersi, ayyb.</p>				
<p>4. Mae rhai dysgwyr yn defnyddio Cymraeg elfennol yn ddyddiol wrth sgwrsio, cyfarch, ymateb i gwestiynau a gorchmynion Cymraeg sylfaenol.</p>				

Deilliant 3: Cymraeg tu allan i'r dosbarth	Y Sefyllfa Bresennol <small>Coch, Oren, Gwyrdd</small>	Gweithrediad Sut? Pwy? Pryd?	Dilysiad (i'w gwblhau gan y Dilysydd yn ystod yr ymweliad dilysu)	Hunanarfarniad
<p>1. Mae rhai dysgwyr yn sgwrsio, cyfarch, yn gofyn ac yn ymateb i gwestiynau a gorchmynion Cymraeg sylfaenol y tu allan i'r ystafell ddosbarth a chydag ymwelwyr.</p>				
<p>2. Mae rhai staff a dysgwyr yn cyfarch ei gilydd yn Gymraeg yn ystod y diwrnod ysgol.</p>				
<p>3. Mae peth Cymraeg yn amlwg ym mhob gwasanaeth/addoliad ar y cyd/ cyfarfod torfol.</p>				
<p>4. Mae staff ategol y swyddfa a'r dderbynfa yn defnyddio peth Cymraeg yn eu gohebiaeth â rhieni ac ymwelwyr, ac mae'r Gymraeg yn opsiwn ar y system ffôn.</p>				
<p>5. Mae rhai staff yn defnyddio llofnodion a manylion dwyieithog ym mhob e-bost.</p>				
<p>6. Apwyntio llywodraethwr i fod yn gyfrifol am y Gymraeg / Cymraeg Campus.</p>				

Deilliant 4: Gweithgareddau a phrofiadau Cymraeg yn yr ysgol	Y Sefyllfa Bresennol <small>Coch, Oren, Gwyrdd</small>	Gweithrediad Sut? Pwy? Pryd?	Dilysiad (i'w gwblhau gan y Dilysydd yn ystod yr ymweliad dilysu)	Hunanarfarniad
1. Mae'r ysgol yn cysylltu â sefydliadau i hyrwyddo cyfleoedd a gweithgareddau trwy gyfrwng y Gymraeg e.e. yr Urdd, Menter Iaith.				
2. Mae'r ysgol, yn achlysurol, yn gwahodd siaradwyr/perfformwyr Cymraeg i ymgysylltu â'r dysgwyr.				
3. Mae'r ysgol yn dathlu rhai dyddiadau pwysig yn y calendr e.e. Dydd Gŵyl Dewi, Dydd Miwsig Cymru, ayyb.				
4. Mae gan ddysgwyr fynediad i apiau a gwefannau Cymraeg a gwnânt beth defnydd ohonynt.				
5. Caiff dysgwyr rai cyfleoedd i wrando ar gerddoriaeth Gymraeg.				

Deilliant 5: Gweithgareddau a phrofiadau Cymraeg tu allan i'r ysgol	Y Sefyllfa Bresennol Coch, Oren, Gwyrdd	Gweithrediad Sut? Pwy? Pryd?	Dilysiad (i'w gwblhau gan y Dilysydd yn ystod yr ymweliad dilysu)	Hunanarfarniad
1. Mae'r ysgol yn trefnu ymweliadau lleol a/neu genedlaethol Cymraeg i ddatblygu defnydd a mwynhad dysgwyr o'r Gymraeg.				
2. Mae rhai dysgwyr yn cymryd rhan mewn chwaraeon a gweithgareddau diwylliannol e.e. cymryd rhan yng nghystadlaethau'r Urdd ac Eisteddfodau.				

Gweithredu'r Siarter Iaith

Siarter Iaith Cymraeg Campus Uwchradd

Y Wobr Arian

Deiliant 1: Ethos Cymreig yr Ysgol	Y Sefyllfa Bresennol <small>Coch, Oren, Gwyrdd</small>	Gweithrediad Sut? Pwy? Pryd?	Dilysiad (i'w gwblhau gan y Dilysydd yn ystod yr ymweliad dilysu)	Hunanarfarniad
1. Mae arddangosfeydd sy'n dathlu'r iaith Gymraeg a'i diwylliant i'w gweld mewn llawer o ardaloedd cymunedol e.e. cyntedd, coridorau, neuadd.				
2. Dethlir nifer cynyddol o ddigwyddiadau diwylliannol Cymreig ar wefan yr ysgol ar lwyfannau digidol eraill.				
3. Mae'r Criw Cymraeg yn cael ei ethol a'i sefydlu; mae rolau a chyfrifoldebau'n cael eu dirprwyo ac fe gynhelir a chofnodir cyfarfodydd yn aml.				
4. Mae'r Criw Cymraeg yn dadansoddi data ac yn nodi meysydd i'w datblygu ac maent yn dechrau trefnu digwyddiadau, gweithgareddau a chyfleoedd i siarad Cymraeg.				

Deiliant 2: Cymraeg yn y dosbarth	Y Sefyllfa Bresennol <small>Coch, Oren, Gwyrdd</small>	Gweithrediad Sut? Pwy? Pryd?	Dilysiad (i'w gwblhau gan y Dilysydd yn ystod yr ymweliad dilysu)	Hunanarfarniad
1. Mae'r Gymraeg yn gynyddol amlwg ym mhob dosbarth. e.e. gair/ymadrodd yr wythnos.				
2. Mae rhan fwyaf o athrawon a staff cymorth yn defnyddio adnoddau i roi cyfarchion a gorchmynion Cymraeg.				
3. Mae athrawon a dysgwyr yn ysgrifennu ychydig o Gymraeg ee. Gwaith Dosbarth, y dyddiad, nodau gwersi, ayyb.				
4. Mae rhan fwyaf y dysgwyr yn defnyddio Cymraeg elfennol yn ddyddiol i sgwrsio, i gyfarch ac ymateb i gwestiynau a gorchmynion Cymraeg.				

Deilliant 3: Cymraeg tu allan i'r dosbarth	Y Sefyllfa Bresennol <small>Coch, Oren, Gwyrdd</small>	Gweithrediad Sut? Pwy? Pryd?	Dilysiad (i'w gwblhau gan y Dilysydd yn ystod yr ymweliad dilysu)	Hunanarfarniad
1. Mae'r rhan fwyaf o'r dysgwyr yn cyfarch, yn gofyn ac yn ymateb i gwestiynau a gorchmynion Cymraeg sylfaenol y tu allan i'r ystafell ddosbarth a chydag ymwelwyr.				
2. Mae'r rhan fwyaf o'r staff a dysgwyr yn cyfarch ei gilydd yn Gymraeg.				
3. Mae defnydd cynyddol o'r Gymraeg ym mhob gwasanaeth/addoliad ar y cyd/ cyfarfod torfol.				
4. Mae staff ategol y swyddfa a'r dderbynfa yn defnyddio'r Gymraeg yn gynyddol yn eu gohebiaeth â rhieni ac ymwelwyr, ac mae'r Gymraeg yn opsiwn ar system ffôn yr ysgol.				
5. Mae'r rhan fwyaf o'r staff yn defnyddio llofnodion a manylion dwyieithog ym mhob e-bost.				
6. Mae'r Corff Llywodraethol yn cymryd rhan weithredol yn y gwaith o oruchwylio datblygiad y Gymraeg.				

Deilliant 4: Gweithgareddau a phrofiadau Cymraeg yn yr ysgol	Y Sefyllfa Bresennol Coch, Oren, Gwyrdd	Gweithrediad Sut? Pwy? Pryd?	Dilysiad (i'w gwblhau gan y Dilysydd yn ystod yr ymweliad dilysu)	Hunanarfarniad
1. Mae sefydliadau Cymraeg yn mynychu'r ysgol yn achlysurol i ddarparu gweithgareddau trwy gyfrwng y Gymraeg e.e. yr Urdd, Menter Iaith.				
2. Mae'r ysgol yn gwahodd siaradwyr/perfformwyr Cymraeg yn rheolaidd i ymgysylltu â'r dysgwyr.				
3. Mae'r ysgol yn dathlu dyddiadau pwysig yn y calendr e.e. Dydd Gŵyl Dewi, Dydd Miwsig Cymru, ayyb.				
4. Mae gan ddysgwyr fynediad i apiau a gwefannau Cymraeg a gwnânt ddefnydd rheolaidd ohonynt.				
5. Caiff dysgwyr gyfleoedd rheolaidd i wrando ar gerddoriaeth Gymraeg.				

Deilliant 5: Gweithgareddau a phrofiadau Cymraeg tu allan i'r ysgol	Y Sefyllfa Bresennol Coch, Oren, Gwyrdd	Gweithrediad Sut? Pwy? Pryd?	Dilysiad (i'w gwblhau gan y Dilysydd yn ystod yr ymweliad dilysu)	Hunanarfarniad
1. Mae'r ysgol yn trefnu ymweliadau lleol a/neu genedlaethol Cymraeg i ddatblygu defnydd a mwynhad dysgwyr o'r Gymraeg.				
2. Mae dysgwyr yn cymryd rhan yn mewn chwaraeon a gweithgareddau diwylliannol yn rheolaidd e.e. cymryd rhan yng nghystadlaethau'r Urdd ac Eisteddfodau.				
3. Mae dysgwyr yn ymweld â sefydliadau cymunedol lleol i ganiatáu i ddysgwyr ymarfer eu Cymraeg e.e. Cartrefi lleol i'r henoed, y Cyngor Lleol, ac ati.				

Gweithredu'r Siarter Iaith

Siarter Iaith Cymraeg Campus Uwchradd

Y Wobr Aur

Deiliant 1: Ethos Cymraeg yr Ysgol	Y Sefyllfa Bresennol <small>Coch, Oren, Gwyrdd</small>	Gweithrediad Sut? Pwy? Pryd?	Dilysiad (i'w gwblhau gan y Dilysydd yn ystod yr ymweliad dilysu)	Hunanarfarniad
1. Mae arddangosfeydd sy'n dathlu'r iaith Gymraeg a'i diwylliant yn weladwy ym mhob man cymunedol e.e. cyntedd, coridorau, neuadd.				
2. Dethlir digwyddiadau diwylliannol Cymraeg yn rheolaidd ar wefan yr ysgol a'i llwyfannau digidol.				
3. Mae'r Criw Cymraeg yn cael ei ethol a'i sefydlu; mae rolau a chyfrifoldebau'n cael eu dirprwyo ac fe gynhelir a chofnodir cyfarfodydd yn aml.				
4. Mae'r Criw Cymraeg yn dadansoddi data ac yn nodi meysydd i'w datblygu ac maent yn trefnu digwyddiadau, gweithgareddau a chyfleoedd i siarad Cymraeg.				

Deilliant 2: Cymraeg yn y dosbarth	Y Sefyllfa Bresennol Coch, Oren, Gwyrdd	Gweithrediad Sut? Pwy? Pryd?	Dilysiad (i'w gwblhau gan y Dilysydd yn ystod yr ymweliad dilysu)	Hunanarfarniad
1. Arddangosir y Gymraeg yn amlwg ym mhob dosbarth. e.e. gair/ymadrodd yr wythnos.				
2. Mae mwyafrif yr athrawon a'r staff cymorth yn defnyddio adnoddau i roi cyfarchion a gorchmynion Cymraeg.				
3. Mae pob athro a dysgwr yn ysgrifennu ychydig o Gymraeg pob dydd ee. Gwaith Dosbarth, y dyddiad, nodau gwersi, ayyb.				
4. Mae bron pob dysgwr yn defnyddio Cymraeg elfennol yn ddyddiol wrth sgwrsio, cyfarch ac ymateb i gwestiynau a gorchmynion Cymraeg.				

Deilliant 3: Cymraeg tu allan i'r dosbarth	Y Sefyllfa Bresennol <small>Coch, Oren, Gwyrdd</small>	Gweithrediad Sut? Pwy? Pryd?	Dilysiad (i'w gwblhau gan y Dilysydd yn ystod yr ymweliad dilysu)	Hunanarfarniad
<p>1. Mae bron pob un o'r dysgwyr yn sgwrsio, cyfarch, yn gofyn ac yn ymateb i gwestiynau a gorchmynion Cymraeg sylfaenol y tu allan i'r ystafell ddosbarth a chydag ymwelwyr.</p>				
<p>2. Mae bron pob aelod o staff a dysgwyr yn cyfarch ei gilydd yn Gymraeg.</p>				
<p>3. Defnyddir y Gymraeg yn helaeth ym mhob gwasanaeth/addoliad ar y cyd/ cyfarfod torfol.</p>				
<p>4. Mae staff ategol y swyddfa a'r dderbynfa yn defnyddio'r Gymraeg ym mhob gohebiaeth â rhieni ac ymwelwyr, ac mae'r Gymraeg yn opsiwn ar y system ffôn.</p>				
<p>5. Mae bron pob un o'r staff yn defnyddio llofnodion a manylion dwyieithog ym mhob e-bost.</p>				
<p>6. Mae'r Corff Llywodraethol yn cymryd rhan weithredol yn y gwaith o oruchwyllo datblygiad y Gymraeg.</p>				

Deilliant 4: Gweithgareddau a phrofiadau Cymraeg yn yr ysgol	Y Sefyllfa Bresennol Coch, Oren, Gwyrdd	Gweithrediad Sut? Pwy? Pryd?	Dilysiad (i'w gwblhau gan y Dilysydd yn ystod yr ymweliad dilysu)	Hunanarfarniad
1. Mae sefydliadau Cymraeg yn mynychu'r ysgol yn rheolaidd i ddarparu gweithgareddau trwy gyfrwng y Gymraeg e.e. yr Urdd, Menter Iaith.				
2. Mae'r ysgol yn gwahodd siaradwyr/perfformwyr Cymraeg yn rheolaidd i ymgysylltu â'r dysgwyr.				
3. Mae'r ysgol yn dathlu dyddiadau pwysig yn y calendr e.e. Dydd Gŵyl Dewi, Dydd Miwsig Cymru, ayyb.				
4. Mae gan ddysgwyr fynediad i apiau a gwefannau Cymraeg a gwnânt ddefnydd helaeth ohonynt.				
5. Caiff dysgwyr gyfleoedd helaeth i wrando ar gerddoriaeth Gymraeg.				

Deilliant 5: Gweithgareddau a phrofiadau Cymraeg tu allan i'r ysgol	Y Sefyllfa Bresennol <small>Coch, Oren, Gwyrdd</small>	Gweithrediad Sut? Pwy? Pryd?	Dilysiad (i'w gwblhau gan y Dilysydd yn ystod yr ymweliad dilysu)	Hunanarfarniad
<p>1. Mae'r ysgol yn trefnu ymweliadau lleol a/neu genedlaethol Cymraeg i ddatblygu defnydd a mwynhad dysgwyr o'r Gymraeg.</p>				
<p>2. Mae dysgwyr yn cymryd rhan mewn chwaraeon a gweithgareddau diwylliannol yn rheolaidd e.e. cymryd rhan yng nghystadlaethau'r Urdd ac Eisteddfodau.</p>				
<p>3. Mae dysgwyr yn ymweld yn rheolaidd â sefydliadau cymunedol lleol i ganiatáu i ddysgwyr ymarfer eu Cymraeg e.e. Cartrefi Lleol i'r henoed, y Cyngor Lleol, ac ati.</p>				